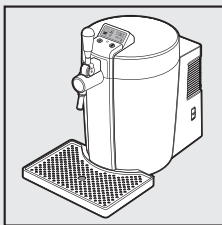


<b>1 - Общая информация</b>	<b>68</b>
Для облегчения чтения	
Использование инструкции по эксплуатации прибора	
<b>2 - Технические характеристики</b>	<b>69</b>
<b>3 - Нормы безопасности</b>	<b>69</b>
<b>4 - Предупреждение</b>	<b>73</b>
Использование аппарата для розлива пива BeerTender	
Использование бочонка с пивом	
<b>5 - Подготовка Системы BeerTender</b>	<b>75</b>
Охлаждение контейнера-бочонка BeerTender	
Установка аппарата для розлива пива BeerTender	
Подключение аппарата к сети	
<b>6 - Использование аппарата для розлива пива BeerTender</b>	<b>77</b>
Установка пивного бочонка «совместимого с аппаратом BeerTender»	
внутри системы	
Контрольный экран	
Установка рабочих параметров	
Шумы, возникающие при работе аппарата для розлива пива Beertender	
<b>7 - Подача пива</b>	<b>81</b>
Фаза 1: Подготовка бокала для пива	
Фаза 2: Розлив пива	
Фаза 3: Ваш бокал с пивом	
Фаза 4: качество вашего бокала пива	
<b>8 - Чистка</b>	<b>83</b>
Чистка после обычного использования	
Чистка при установке нового бочонка BeerTender	
Регулярная чистка	
<b>9 - Защита от нежелательного использования прибора детьми</b>	<b>84</b>
<b>10 - Юридическая информация</b>	<b>84</b>
<b>11 - Уничтожение прибора</b>	<b>85</b>
<b>12 - Проблемы, возможные причины, устранение неполадок</b>	<b>86</b>



## 1 Общая информация

Аппарат для розлива пива BeerTender производства компании Krups предназначен исключительно для розлива свежего пива из специального бочонка (так называемого пивного бочонка BeerTender), установленного в аппарате для розлива пива. Этот прибор с элегантным дизайном предназначен только для бытового применения и не должен использоваться в непрерывном режиме, например, в профессиональных целях.

**Внимание:** Производитель снимает с себя всякую ответственность в случае повреждения прибора, вызванного:

- \* неправильным или не соответствующим инструкции использованием прибора;
- \* устранением поломок, выполненным вне уполномоченных производителем сервисных центров;
- \* повреждением шнура питания;
- \* порчей любой комплектующей прибора;
- \* использованием деталей и принадлежностей, изготовленных не фирмой- производителем, а иным изготовителем;
- \* вмешательством в работу прибора, связанным с его разборкой.

Во всех этих случаях действие гарантии отменяется.

### Для облегчения чтения

Предупреждающий знак в форме треугольника указывает на все важные рекомендации в целях безопасности пользователя.

Тщательно соблюдайте эти рекомендации во избежание риска неправильной эксплуатации и причинения серьезных травм!

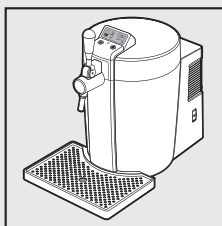
Ссылки на иллюстрации, части прибора или элементы управления и т. д. приводятся с помощью цифр или букв; в таких случаях имеется отсылка читателя к иллюстрации.

### Использование инструкции по эксплуатации прибора

Сохраните эту инструкцию в надежном месте и дайте ознакомиться с ней лицам, которые намереваются использовать прибор.

Для получения дополнительной информации или в случае возникновения проблем, которые не рассматриваются или недостаточно освещаются в инструкции по эксплуатации, обращайтесь в службу по работе с потребителями (подробную информацию по каждой стране см. в конце руководства)





## 2 Технические характеристики

Номинальное напряжение	220–240 в
Номинальная мощность	61 Вт
Ток частотой	50 Гц
Класс изоляции	II
Класс охлаждения	N
Материал корпуса	Термопластик
Габариты (длина x высота x глубина) (мм)	300 x 452 x 494 (419 без поддона для сбора капель)
Вес:	6,1 кг (5,6 кг без поддона для сбора капель)
Длина шнура питания :	1.4 м
Контейнер с пивом :	Бочонок Beertender
Панель управления :	Задняя
Условия работы	при 80% относительной влажности; минимальная температура 12°C, максимальная температура 30°C

Производитель оставляет за собой право вносить в конструкцию и изготовление прибора изменения, связанные с технологическим прогрессом.

Прибор соответствует Европейской Директиве 89/336/CEE (Законодательный Декрет 476 от 04/12/92) в области электромагнитной совместимости.

## 3 Нормы безопасности

Следите за тем, чтобы детали прибора, находящиеся под напряжением, не контактировали с водой: это может вызвать короткое замыкание!

### Назначение прибора

Прибор предназначен исключительно для розлива пива в домашних условиях.

Система Beertender работает только в комплекте с бочонками пива, на которых обозначено “ Совместим с BeerTender” и которые произведены и выпущены в продажу группой Heineken; в системе Beertender невозможно и запрещено использовать бочонки другого типа.

Перед использованием бочонка BeerTender проверьте срок годности продукта, обозначенный на его дне; запрещается установка и использование бочонков BeerTender по истечении указанной даты.



**KRUPS**

Запрещается использовать аппарат для розлива пива в целях и с типами бочонков, которые отличаются от указанных выше.

Запрещается использовать в аппарате для розлива пива какое-либо другое оборудование, кроме бочонка BeerTender.

Запрещается вносить технические изменения и использовать прибор на незаконных основаниях, учитывая риск, который это может повлечь за собой!

Пользоваться аппаратом для розлива пива могут только взрослые люди в нормальных психофизических условиях.

### **Электроснабжение**

Подключать аппарат для розлива пива разрешается только в соответствующую розетку.

Рабочее напряжение электросети должно соответствовать напряжению, указанному на заводской табличке прибора.

### **Шнур питания**

Никогда не используйте аппарат для розлива пива, если шнур питания поврежден.

Если шнур питания поврежден, в целях предупреждения получения телесных травм, его замена выполняется производителем, или в уполномоченном сервисном центре, или квалифицированным специалистом.

Избегайте перегибания шнура питания, а также его контакта с острыми углами и нагревающимися предметами; избегайте попадания на прибор растительного масла.

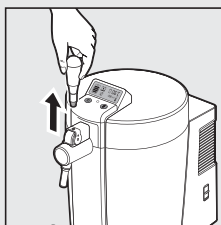
Не тяните прибор за шнур питания, чтобы поднять его или передвинуть.

Не тяните прибор за шнур питания, чтобы отключить его от сети; не прикасайтесь к вилке влажными руками или ногами.

Следите за тем, чтобы шнур питания не перевешивался через столы или полки.

### **Защита окружающих людей**

Устройство не предназначено для использования людьми с ограниченными физическими и умственными способностями (включая детей), а также людьми, не имеющими соответствующего опыта или необходимых знаний. Указанные лица могут использовать данное устройство только под наблюдением или после получения инструкций по его эксплуатации от лиц, отвечающих за их безопасность. Следите за тем, чтобы дети не играли с устройством.



В силу своего возраста дети не могут осознать опасность, которую могут представлять электробытовые приборы. Не оставляйте упаковку от прибора в местах, доступных детям.

Для того чтобы дети не могли использовать прибор, вы можете снять ручку крана.

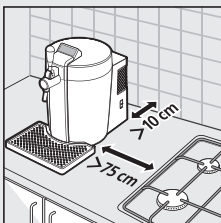
Для того чтобы снять ручку, убедитесь, что она находится в вертикальном положении, и потяните ее вверх.

### **Выбор подходящего места для использования и ухода за прибором**

Установите аппарат для розлива пива в вертикальное положение в безопасном месте, где никто не сможет его опрокинуть или пораниться.

Для правильной работы аппарата мы рекомендуем вам следующее:

- \* Для установки прибора выбирайте ровную поверхность;
- \* Прибор следует устанавливать в хорошо освещенном месте с соблюдением гигиенических требований и легким доступом к электророзетке;
- \* При установке соблюдайте минимальное расстояние до стенок прибора, как показано на рисунке.
- \* Храните пивной контейнер Beertender при комнатной температуре.
- \* Предохраняйте его от прямого попадания солнечных лучей.
- \* Не используйте аппарат для розлива пива вне помещения, особенно при температуре выше 30°C.
- \* Во избежание риска расплавления или повреждения корпуса прибора не устанавливайте его на горячей поверхности, а также в непосредственной близости от источника открытого огня.



### **Чистка**

Перед чисткой прибора в обязательном порядке выключите прибор с помощью выключателя «включено/выключено», а затем отключите его от сети, вынув вилку из розетки.

Запрещается погружать прибор в воду!

Категорически запрещается пытаться проникнуть внутрь прибора.

### **Как хранить аппарат Ремонт/Уход**

Если вы не пользуетесь прибором в течение длительного времени, выключите его с помощью выключателя «включено/выключено» и выньте вилку из розетки.

Храните прибор в сухом месте, не доступном для детей.

Защищайте прибор от пыли и грязи.

## Ремонт / Уход

В случае возникновения проблем, дефектов или возможных дефектов после падения, немедленно отключайте прибор от сети.

Запрещается включать неисправный прибор. Устранение неполадок и техническое обслуживание прибора может проводиться только в уполномоченных Сервисных Центрах.

В случае технического обслуживания, которое проводится не в уполномоченных Сервисных Центрах, производитель не несет никакой ответственности за возможный ущерб лицам и/или предметам, связанный с неправильной работой прибора.

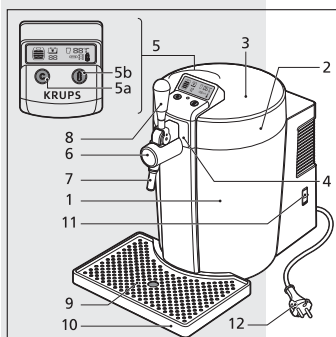
## Пожар

В случае возникновения пожара используйте углекислотные огнетушители (CO<sub>2</sub>). Запрещается использование воды или порошковых огнетушителей.

## Компоненты аппарата BeerTender

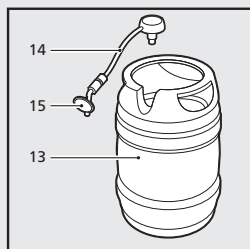
### Аппарат BeerTender

1. Аппарат для розлива пива BeerTender
2. Камера охлаждения аппарата
3. Крышка
4. Ручка открывания крышки
5. Жидкокристаллический контрольный экран
- 5.a Кнопка перезагрузки
- 5.b Кнопка программирования температуры
6. Заглушка крана
7. Наконечник крана
8. Ручка крана
9. Решетка
10. Поддон для сбора капель
11. Выключатель «включено/выключено»
12. Шнур питания с вилок



### Бочонок BeerTender

13. Бочонок BeerTender
14. Трубка для подачи пива
15. Кран бочонка BeerTender



Русский

**KRUPS**

**BeerTender®**

## 4 Предупреждение

### Использование аппарата для розлива пива BeerTender

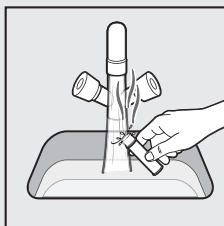
Для получения разливного пива высокого качества особенно важно принимать во внимание два фактора: температуру пива и санитарные условия.

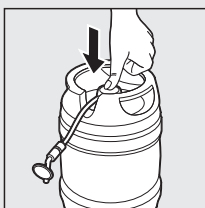
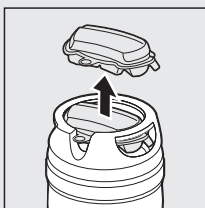
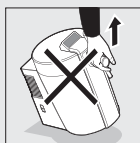
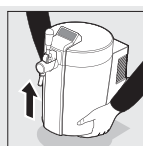
1. Температура пива напрямую влияет на качество образования пены: для получения пены отличного качества пиво необходимо подавать достаточно охлажденным. Поэтому вам следует обратить особое внимание на охлаждение пивного бочонка и на соблюдение необходимого времени для его охлаждения (см. главу “Охлаждение бочонков с указанием «Совместим с BeerTender»”). Также мы рекомендуем вам перед установкой бочонка предварительно охладить систему BeerTender.
2. После использования всегда очищайте аппарат для розлива пива. Пиво – это продукт натурального происхождения, который может портиться. Соответственно, ваш прибор должен оставаться чистым для поддержания высокого качества пива и предотвращения появления неприятного запаха (См. главу “Чистка”). Перед установкой нового бочонка Beertender наконечник крана следует промыть, а поддон для сбора капель и решетку следует очищать после каждого использования.

Во время использования системы BeerTender следует также учитывать и другие факторы.

1. Не охлаждайте бочонок Beertender в морозильнике; бочонок Beertender может разорваться при замораживании, подобно стеклянной бутылке. После замораживания качество пива ухудшается.
2. В аппарате для розлива пива используется технология, с помощью которой обеспечивается правильный режим охлаждения пива при окружающей температуре от 12°C до 30°C. Использование прибора при более низких температурах может привести к повреждению системы охлаждения. При использовании прибора при более высоких температурах система охлаждения не сможет обеспечить запрограммированную вами температуру, что неблагоприятным образом отразится на качестве вашего пива.

**Внимание!** Во избежание нагревания бочонка BeerTender не ставьте его на солнце. Для получения хорошо охлажденного пива никогда не помещайте ваш прибор в помещение с температурой выше 30°C.





3. Для того чтобы приподнять прибор для розлива пива BeerTender, всегда беритесь за его основание.

**Внимание!** Не пытайтесь приподнять аппарат для розлива пива за ручку или за шнур питания.

### Использование бочонка

Бочонок следует хорошо охладить перед использованием. Недостаточная степень охлаждения приводит к образованию слишком значительного количества пены при розливе пива.

Обратите внимание на то, что в первом бокале, который вы наполняете пивом из нового бочонка, оказывается особенно много пены. Аналогичное явление происходит с разливным пивом, которое предлагают в барах! Бочонок BeerTender оборудован запатентованной системой хранения и розлива пива. Ее применение гарантирует высочайшее качество пива в течение длительного времени, а также простое и удобное использование прибора BeerTender.

**Важная информация:** перед установкой бочонка в прибор проверьте срок годности, указанный на дне бочонка. Не используйте бочонок BeerTender, если срок его годности истек.

Использование пивных бочонков с надписью “Совместим с BeerTender” в аппарате BeerTender требует применения рабочих трубок для подачи пива. Пакет с рабочими трубками входит в комплект поставки аппарата BeerTender. Для бесплатного получения дополнительных трубок обращайтесь в службу по работе с потребителями BeerTender. (подробную информацию по каждой стране см. в конце руководства).

Установите трубку для подачи пива в верхней части бочонка простым нажатием на кнопку “Нажмите”.

**Внимание:** Бочонок находится под давлением. Запрещается его встряхивать или ронять. Не оставляйте бочонок на солнце или при температуре выше 30°C. Запрещается прокалывать или сжигать бочонок даже после его использования.



## 5 Подготовка Системы BeerTender

### Охлаждение бочонка BeerTender

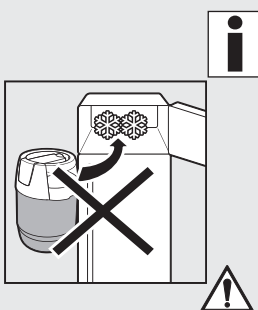


Бочонок BeerTender перед использованием следует охладить.

Использование недостаточно охлажденного бочонка BeerTender приводит к образованию излишнего количества пены.

Вы можете охладить бочонок BeerTender двумя способами:

1. непосредственно внутри аппарата BeerTender (см. параграф «Использование аппарата для розлива пива BeerTender»). Если бочонок и аппарат находятся при температуре 20°C, время охлаждения бочонка BeerTender до температуры 4°C составляет приблизительно 15 часов.
2. в холодильнике. Время охлаждения бочонка составляет приблизительно 12 часов, в зависимости от охлаждающей способности вашего холодильника.



**Рекомендация:** мы рекомендуем постоянное предварительное хранение бочонка BeerTender в холодильнике. В таком случае у вас всегда будет в наличии охлажденный бочонок.

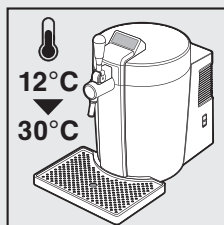
Мы также рекомендуем вам включать прибор как минимум за час до его использования, для того чтобы в полной мере воспользоваться преимуществами предварительного охлаждения бочонка.

**Предупреждение!** Не ставьте бочонок для охлаждения в морозильник. Подобно стеклянным бутылкам, при замерзании бочонок может разорваться. Кроме того, при замораживании качества пива ухудшается.

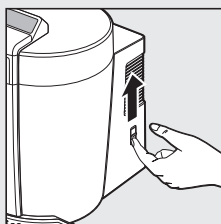
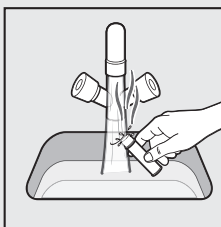
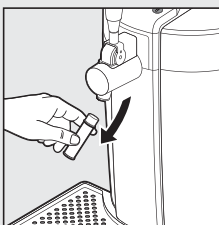
### Установка аппарата для розлива пива BeerTender

Оригинальная упаковка предназначена и изготовлена для предохранения прибора.

Рекомендуем вам сохранить ее для возможной будущей транспортировки прибора.



Выньте аппарат для розлива пива KRUPS из упаковки и установите его на ровной, чистой, сухой и достаточно большой поверхности. Окружающая температура должна быть выше 12°C, максимальная температура может достигать до 30°C. Если окружающая температура выше или ниже этих показателей, аппарат не сможет обеспечить запрограммированную вами температуру.



Не устанавливайте прибор в непосредственной близости от источников тепла или в местах прямого солнечного освещения. Температура окружающего воздуха не должна превышать 30°C.

**Замечание:** во время использования прибора поддон для сбора капель следует опорожнять и очищать с регулярными интервалами.

Если вы не пользуетесь аппаратом для розлива пива Krups, для высвобождения места вы можете снять поддон для сбора капель и поставить его на хранение в соответствующее место.

**Внимание!** Поддон для сбора капель должен быть установлен на ровной поверхности и не выходить за пределы рабочей поверхности.

После установки аппарата для розлива пива BeerTender необходимо очистить наконечник крана, так как это единственная часть прибора, которая непосредственно контактирует с пивом.

Очень важно вымыть наконечник крана перед первым использованием и, по крайней мере, каждый раз после установки нового бочонка Beertender в пивной аппарат Krups. Наконечник можно мыть в посудомоечной машине. Для чистки наконечника крана выньте его из гнезда. После того как наконечник вымыт, снова винтите его в гнездо.

### Подключение аппарата к сети

Электрический ток может представлять опасность! В связи с этим тщательно соблюдайте нормы безопасности.

Аппарат для розлива пива должен быть подключен к соответствующей розетке и правильно установлен.

Напряжение прибора заранее определено производителем.

Убедитесь, что рабочее напряжение вашей электросети соответствует напряжению, указанному на заводской табличке прибора, установленной на задней поверхности прибора.

Перед подключением прибора BeerTender к сети убедитесь, что выключатель «включено/выключено», расположенный с правой стороны, установлен в положение “0”.

Вставьте вилку в электрическую розетку с необходимым напряжением и включите прибор, установив переключатель «включено/выключено» в положение “I”.

**Внимание!** Старайтесь не выключать аппарат для розлива пива Krups, если в нем установлен бочонок Beertender. Это вызывает повышение температуры пива и падение давления, что может привести к потере свежести пива.

Индикатор объема, расположенный с левой стороны контрольного экрана, мигает. Мигание прекращается после установки бочонка пива в прибор.

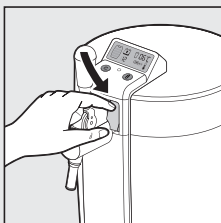
## 6 Использование аппарата для розлива пива BeerTender

### Установка пивного бочонка с указанием «Совместим с аппаратом BeerTender»



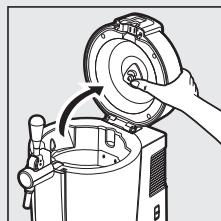
**Напоминание:** Установка BeerTender функционирует только с бочонками, имеющими указание “ Совместим с BeerTender” , произведенными и выпущенными в продажу группой Heineken.

Прибором можно пользоваться только в том случае, если в него вставлен бочонок Beertender, а переключатель «включено/выключено» установлен в положение “ I” .



Контрольный экран, расположенный на верхней части крышки, загорается, если прибор находится под давлением.

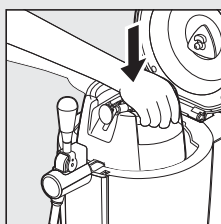
Охлаждение бочонка в пивном аппарате начинается немедленно после установки переключателя «включено/выключено» в положение “ I” .



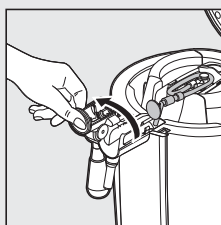
Для того чтобы открыть прибор, надавите на ручку, расположенную спереди.

Отпустите ручку, теперь вы можете поднять крышку.

**Замечание:** не пытайтесь открыть крышку, прилагая значительные усилия, поскольку в таком случае вы рискуете повредить ее.

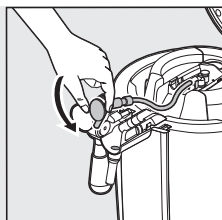


Когда крышка полностью открыта, вставьте бочонок BeerTender, как показано на рисунке.

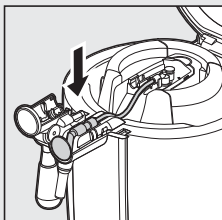


Откройте крышку крана, повернув ее против часовой стрелки.

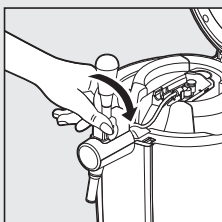
**Замечание:** крышку можно снять для облегчения чистки. Установите кран бочонка BeerTender на место.



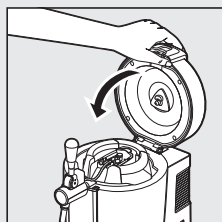
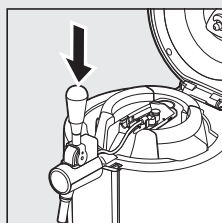
Установите трубку, как показано на рисунке.



Закройте крышку крана, повернув ее по часовой стрелке.



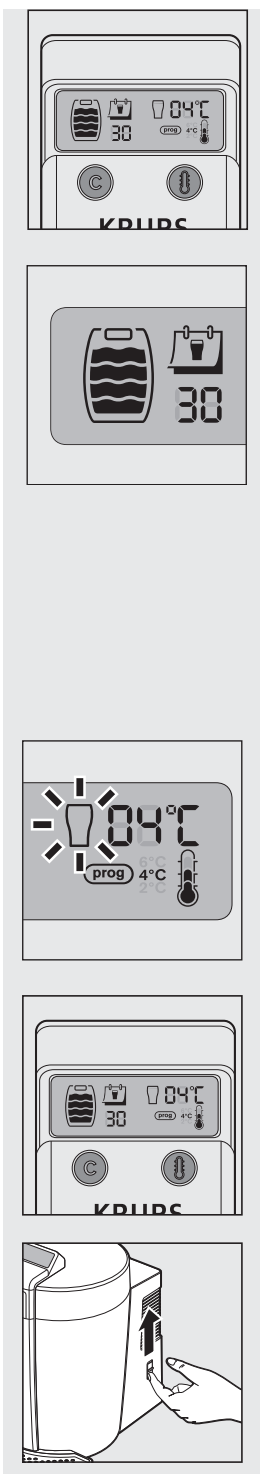
Убедитесь в том, что ручка крана находится в вертикальном положении.



Аккуратно закройте крышку прибора.



Русский



### **Контрольный экран**

На большом экране, которым оборудован ваш прибор, представлена важная и полезная информация.

Левая сторона экрана:

#### **а. Индикатор объема**

Объем бочонка BeerTender указан в соответствии с 4-мя уровнями. 4 полосы соответствуют максимальному объему заполнения бочонка пивом. По мере уменьшения объема пива в бочонке, полосы постепенно исчезают. Последняя полоса начинает мигать, если в бочонке остается небольшое количество пива, достаточное для наполнения всего нескольких бокалов пива. Эта индикация позволяет заранее подготовить новый бочонок для установки в аппарат.

#### **б. Количество дней до окончания 30-ти-дневного срока гарантированной свежести пива после открытия бочонка**

Цифра, указанная на календаре, соответствует обратному отсчету, начиная с 30 дней. Замечание: свежесть пива в бочонке гарантируется только при условии хранения бочонка в прохладном месте после его открытия.

Правая сторона экрана:

#### **с. Индикатор температуры**

Индикатор температуры показывает температуру пива внутри прибора.

**Внимание!** Запрещается использовать аппарат для розлива пива при температуре окружающей среды выше 30°C. Если температура выше указанной, прибор не может обеспечить запрограммированную вами температуру и индикатор готовности пива "готово к употреблению" не появится.

#### **д. Программирование температуры**

Индикатор программирования показывает заданную для пива температуру. По умолчанию, без программирования, температурный режим установлен на 4°C.

#### **е. Индикатор готовности пива «готово к употреблению»**

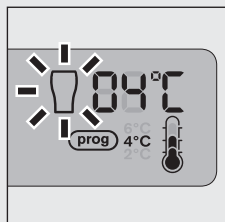
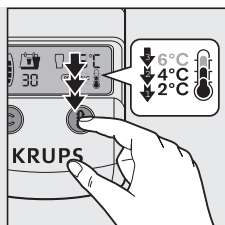
Иконка с изображением бокала указывает, что пиво достигло запрограммированной температуры.

### **Установка рабочих параметров**

Ваш аппарат BeerTender оснащен эксклюзивной функцией: возможностью выбора и программирования температуры пива.

Вы можете получить пиво при температуре 2, 4 или 6°C. Для установки желаемых рабочих параметров следуйте следующим указаниям:

1. Включите прибор, нажав на общий выключатель, расположенный на правой стороне;



2. Для выбора необходимой температуры нажмите один, два или три раза на кнопку, расположенную справа на контрольном экране.
3. Прибор начинает регулировать температуру в соответствии с выставленным вами режимом.
4. Регулирование температуры начинается сразу после установки температурного режима.
5. Следуйте рекомендациям, описанным в разделе 6 – Использование аппарата BeerTender.
6. Появление на экране иконки с изображением бокала проинформирует вас о достижении пивом необходимой температуры.
7. Теперь вам достаточно просто налить пиво в бокал и насладиться прекрасным освежающим напитком.

Ваш прибор может внести в память объем остающегося в бочонке пива, а также степень его свежести. Для того чтобы гарантировать эту функцию, достаточно не выключать прибор.

Если вы не намерены пользоваться прибором в течение некоторого времени, вы можете вынуть бочонок из прибора и выключить его.

В этом случае мы рекомендуем вам хранить открытый бочонок в холодильнике.



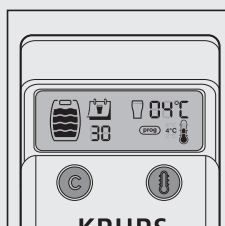
**Замечание:** после открытия бочонка срок годности пива составляет 30 дней.

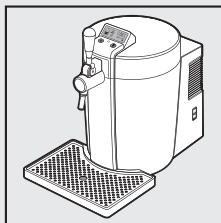
Если вы повторно вставляете в прибор уже открытый бочонок и включаете прибор, он будет продолжать указывать объем пива, остающегося в бочонке, а также количество дней до истечения срока годности пива.

Если вы вставляете новый полный бочонок, это автоматически определяется прибором. На экране появляются 4 полосы, соответствующие полному объему пива в бочонке, и 30 дней гарантированной свежести пива в зоне календаря.

Индикация объема и свежести перестают быть точными в случае прекращения подачи электрического тока, отключения прибора от сети, или если вы вставляете в прибор другой ранее открытый бочонок.

Функция перезагрузки позволяет удалить данные всех предыдущих измерений и обнулить все показатели при установке нового бочонка. В этом случае по умолчанию температура пива запрограммирована на 4°C. Для перезагрузки прибора нажмите на кнопку, расположенную слева на контрольном экране.





### **Шумы, возникающие при работе аппарата для розлива пива BeerTender**

Активизация режима охлаждения при функционировании аппарата для розлива пива BeerTender сопровождается определенным шумом.

Аппарат BeerTender включает систему охлаждения, регулирующую температуру бочонка. Эта система имеет два уровня охлаждения:

1. охлаждение в режиме ожидания, которое используется в нормальных условиях функционирования. В этом случае звук от работающего вентилятора едва слышен;
2. активное охлаждение, которое включается в том случае, если температура бочонка и в камере охлаждения слишком высокая. После доведения температуры бочонка BeerTender до необходимой в аппарате включается обычная система охлаждения в режиме ожидания.

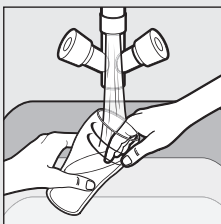
## **7 Подача пива**



**Замечание:** всегда проверяйте дату срока годности пива, указанную на Бочонке BeerTender. Не используйте бочонок BeerTender по истечении этой даты.



**Замечание:** пиво следует подавать в соответствующих бокалах, розлив пива начинается и останавливается вручную.



### **Фаза 1 – Подготовка бокала для пива**

Для получения идеального пива следует начать с самого главного – использовать чистый и охлажденный бокал. Перед розливом пива сполосните бокал холодной водой (чем вода холоднее, тем лучше).

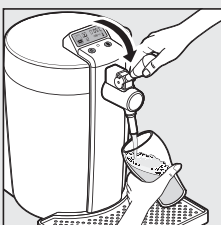
**Замечание:** рекомендуем вам для розлива пива использовать одни и те же бокалы; некоторые напитки, например, молоко, оставляют небольшие следы, которые приводят к уменьшению количества пены.

### **Фаза 2 – Розлив пива**

**Рекомендация:** убедитесь, что индикация на экране указывает желаемую температуру пива.

Под краном держите стакан в наклоненном положении (См. иллюстрацию).

Избегайте любого соприкосновения наконечника крана и стакана, так как в противном случае может образоваться слишком много пены.



**KRUPS**



Уверенным движением потяните ручку на себя на 45 градусов; налейте пиво в бокал. Избегайте любого соприкосновения наконечника крана, стакана и уже налитого в бокал пива. Когда пиво/пена достигает края бокала, поднимите бокал в вертикальное положение и закройте кран уверенным движением.

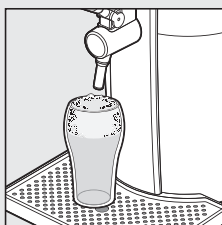
**Замечание:** после установки бочонка Beertender в аппарат для розлива пива KRUPS, в первом бокале с пивом может оказаться слишком много пены, это абсолютно нормальное явление. В этом случае поставьте бокал на поддон для сбора капель. Затем, после того как пена немного осядет, долейте пива в бокал.



**Замечание:** количество пены увеличивается, если вы открываете кран не полностью или медленно. Пиво можно разливать в несколько бокалов подряд, не закрывая крана. Однако следует иметь в виду, что после первого бокала скорость подачи пива будет более медленной.

### Фаза 3 – Ваш бокал с пивом

Поставьте бокал с пивом на решетку и подождите, пока не осядет пена.



### Фаза 4 – Качество вашего бокала пива

Для получения лучшего результата используйте бокалы, форма которых соответствует бокалам, представленным на рисунках.

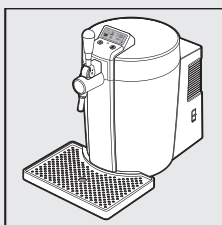
Бочковое пиво отличного качества должно обладать следующими характеристиками:

1. высота пены составляет приблизительно два пальца;
2. пена должна быть однородной на всех стенках бокала и не отделяться от пива;
3. пиво должно быть хрустально прозрачным с пузырьками углекислого газа на стенках и на дне бокала.



**Замечание:** во избежание образования избытка пены всегда используйте предварительно охлажденный бочонок Beertender и чистый бокал, сполоснутый холодной водой.



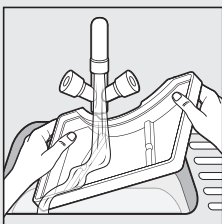


## 8 Чистка

Чистка аппарата для розлива пива BeerTender происходит в три этапа: после повседневного использования, при установке нового бочонка Beertender и с регулярными интервалами.

**Внимание!** Не сушите прибор и /или его комплектующие с помощью микроволновой печи и/или традиционной духовки.

### Чистка после повседневного использования



Очищайте поддон для сбора капель и решетку после каждого использования.

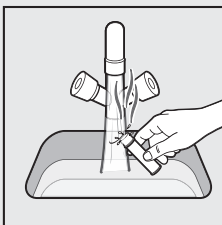
Чтобы вылить жидкость из поддона для сбора капель, сначала снимите решетку; решетку необходимо снова установить на место во время обычного использования BeerTender.

**Замечание:** поддон для сбора капель можно мыть горячей водой с добавлением мягкого чистящего средства. Его также можно мыть в посудомоечной машине.



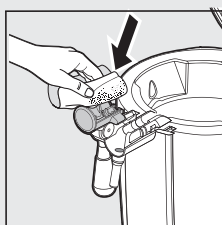
**Внимание!** Запрещается использовать агрессивные чистящие средства, такие как уксус, кислоты, растворители или бензин.

Чистка при установке нового бочонка Beertender



При установке нового бочонка Beertender прежде всего очистите наконечник крана.

Наконечник крана – единственная часть прибора, которая находится в прямом контакте с пивом. Поэтому необходимо хорошо промыть наконечник под краном или в посудомоечной машине.



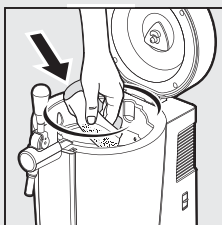
**Замечание:** пластмассовая и металлическая части соединены между собой постоянным образом и не представляют никакой проблемы в области соблюдения правил гигиены. Не следует пытаться их отделить друг от друга.

Механизм крана следует очищать с помощью влажной ткани и мягкого моющего средства.

**Замечание:** для того чтобы хорошо очистить все части, используйте вату.



**Внимание!** Не пытайтесь очищать механизм с помощью твердых и/или острых предметов, т.к. это может привести к повреждению деталей точной настройки.



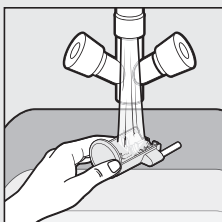
### **Регулярная чистка**

Регулярно очищайте камеру охлаждения аппарата для розлива пива BeerTender с помощью влажной ткани, смоченной в мягком моющем средстве.

**Внимание!** Не наполняйте водой камеру охлаждения, т.к. это может привести к необратимому повреждению прибора. Запрещается использовать агрессивные чистящие средства, такие как уксус, кислоты, растворители или бензин.

Заглушку крана можно снять.

Для этого достаточно ее открыть и снять. После того как вы сняли заглушку, промойте ее в горячей воде с добавлением мягкого моющего средства.

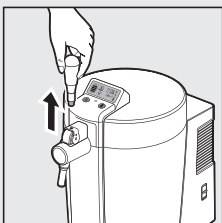


**Внимание!** Не мойте заглушку крана в посудомоечной машине, это может привести к ее повреждению и потере блеска. Запрещается использовать агрессивные чистящие средства, такие как уксус, кислоты, растворители или бензин.

## **9 Защита от нежелательного использования прибора детьми**

Чтобы дети не могли самостоятельно включить прибор, вы можете снять ручку крана.

Для этого убедитесь в том, что ручка установлена вертикально и потяните ее вверх.



## **10 Юридическая информация**

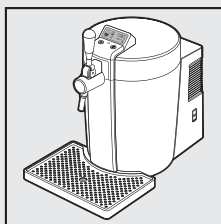
- Эта инструкция по эксплуатации содержит необходимую информацию относительно правильного использования прибора, описание его рабочих функций и процедур ухода за прибором.
- Эта информация и соблюдение этих инструкций является необходимым условием для правильного и безопасного использования прибора и ухода за ним при соблюдении норм безопасности.
- Кроме того, следует отметить, что содержание этой инструкции по эксплуатации не является частью предыдущего или уже существующего соглашения, или законодательного контракта, и таким образом она никоим образом не изменяет их содержания

- Все обязательства производителя основаны на соответствующем договоре купли-продажи, который также включает полные и исключительные правила относительно предоставления гарантийных услуг.
- Эти объяснения не ограничивают и не расширяют норм контрактной гарантии.
- Инструкция по эксплуатации содержит информацию, на которую распространяется действие законодательства в области охраны авторских прав.
- Запрещается ксерокопировать или переводить эту инструкцию на другие языки без предварительного согласия Производителя.

## 11 Уничтожение прибора



Это знак указывает на то, что в Европейском Союзе данный прибор нельзя выбрасывать вместе с бытовыми отходами. Во избежание опасности для окружающей среды и общественного здоровья не выбрасывайте необдуманно этот прибор, а ответственным образом способствуйте утилизации отходов, содействуя вторичному использованию исходного сырья. Если ваш прибор вышел из употребления, сдайте его в специализированный пункт приема отходов или обратитесь к продавцу, у которого вы его приобрели: эти инстанции могут взять на себя последующую обработку прибора в безопасных и экологических условиях.



- Следует сделать невозможным использование неработающих приборов.
- Необходимо вынуть вилку из розетки и отрезать шнур питания.
- Приборы, вышедшие из строя, нужно сдать в специализированный пункт приема отходов для уничтожения специальных составляющих, используемых в производстве аппарата.
- «Модуль ТЕМ» (элемент Пельтье) должен быть уничтожен в соответствии с нормами, действующими в стране использования прибора.

## 12 Проблемы – возможные причины – устранение неполадок

Проблема	Возможные причины	Устранение неполадок
Аппарат не включается.	Прибор не подключен к электросети.	Подсоедините прибор к сети.
Кран бочонка BeerTender не помещается в предназначенном для этого месте.	Кран бочонка BeerTender был приведен в действие вручную.	Верните кран бочонка BeerTender в первоначальное положение.
Крышка аппарата BeerTender не закрывается.	Неправильная установка крана бочонка BeerTender или трубки.	Снимите кран бочонка BeerTender с прибора и снова установите его на место, соблюдая рекомендации, содержащиеся в разделе 6 – Использование аппарата для розлива пива BeerTender.
Отсутствует подача пива.	Отсутствие пива в бочонке BeerTender (мигает последняя полоска индикатора объема).	Замените бочонок BeerTender.
	В аппарате BeerTender отсутствует бочонок (мигают четыре полоски индикатора объема).	Установите бочонок в аппарат BeerTender.
	Ручка крана аппарата BeerTender установлена/расположена неправильно.	Правильно установите/расположите ручку.

Слишком значительное количество пены (см. также раздел 7: Подача пива).	Температура бочонка BeerTender не достигла необходимой величины.	Дайте бочонку BeerTender охладиться до нужной температуры. Вы можете доверять индикатору температуры на экране аппарата для розлива пива BeerTender.
	Бочонок Beertender подвергся встряхиванию.	Прежде чем разливать пиво, дайте отстояться бочонку в течение 4 часов.
	Ручка крана приводится в действие слишком медленно.	Быстрым и уверенным жестом потяните до упора ручку книзу и вперед.
Скорость подачи пива очень медленная.	Ручка крана не полностью открыта.	Полностью откройте кран.
Аппарат для розлива пива BeerTender подает теплое пиво.	Бочонок BeerTender не был предварительно охлажден в холодильнике в течение достаточно длительного времени; то есть его температура недостаточна низкая.	Охладите бочонок BeerTender в холодильнике в течение приблизительно 12 часов.
	Пиво было разлито до момента достижения запрограммированной температуры (см. индикатор температуры).	Дайте бочонку BeerTender охладиться в течение достаточно длительного времени в аппарате.

Индикатор температуры на контрольном экране никогда не достигает необходимого параметра.	Слишком высокая окружающая температура или попадание прямых солнечных лучей на прибор (также см. Раздел 5 «Охлаждение бочонка» и «Установка аппарата для розлива пива BeerTender»).	Используйте прибор в закрытом помещении и расположите его в месте, где окружающая температура не превышает 30°C.
Контрольный экран указывает на увеличение температуры.	В охлажденный прибор был установлен теплый бочонок.	Дайте установке BeerTender компенсировать эффект изменения температуры.

Если вы столкнетесь с проблемами, которые не рассматриваются в этом перечне, или если в результате рекомендованных мер неполадки не удастся устранить, обращайтесь в Службу по работе с потребителями (подробную информацию по каждой стране см. в конце руководства).