

Правила безопасного использования

ВАЖНО!

Не устанавливайте дозатор в помещения, с резким перепадом температур. Избегайте попадание прямых солнечных лучей на корпус дозатора. Устанавливайте дозатор так, чтобы капли жидкости не попадали на зеркальные поверхности.

При некорректной работе дозатора следует проверить:

1. Правильность установки батареек;
2. Правильное положение кнопки включения/выключения.

При отсутствии подачи раствора:

1. Убедитесь в наличии раствора в контейнере;
2. Перед началом эксплуатации несколько раз протестируйте срабатывание сенсора;
3. Убедитесь, что структура раствора тягучая и достаточно жидкая;
4. В случае засора выпускного отверстия очистите его с помощью воды или обратитесь в сервисный центр.

ВНИМАНИЕ!

Непрерывное мерцание светового датчика в режиме ожидания свидетельствует о необходимости замены элементов питания.

Гарантийные обязательства

1. Гарантийные обязательства осуществляются в течение всего гарантийного срока. Гарантийный срок составляет 1 год от даты продажи.
2. Гарантийные обязательства осуществляются при предъявлении полностью и правильно заполненного гарантийного талона с указанием: модели, даты покупки, названия продавца, адреса или телефона с печатью продавца.
3. В случае невозможности устранения возникшей неисправности продавец обязан произвести замену неисправного изделия на новое исправное изделие. Неисправное оборудование для замены принимается в полной комплектации и в оригинальной упаковке.
4. Оборудование снимается с гарантии по следующим причинам:
 - отсутствие гарантийного талона или внесенные в него изменения;
 - эксплуатация оборудования, не соответствовала инструкции по эксплуатации;
 - применение при самостоятельном обслуживании материалов и жидкостей, повлекших изменение свойств оригинальных материалов оборудования;
 - несанкционированная модификация или ремонт оборудования;
 - механические повреждения;
 - по иным причинам, выходящих за рамки обычной эксплуатации прибора.
5. Настоящее гарантийное обязательство не включает в себя техническое обслуживание по чистке и регулировке оборудования и замену расходного материала.

Гарантийный талон

Дата продажи « ____ » _____ г.

Подпись продавца _____

Печать

Претензий к внешнему виду автоматического дозатора не имею.
С условиями гарантии ознакомлен.

Подпись покупателя _____



Автоматический дозатор
для жидкого мыла

Puff - 8190 / Puff - 8190BI

Объем 1000мл.



**РУКОВОДСТВО
ПО МОНТАЖУ
И ЭКСПЛУАТАЦИИ**

О продукте

Благодарим вас за выбор нашего автоматического дозатора для жидкого мыла. Пожалуйста, внимательно читайте инструкцию перед тем, как приступить к установке, эксплуатации или обслуживанию дозатора. Защитите себя и других, соблюдая все правила техники безопасности. Сохраните инструкции для использования в будущем.

Встроенный инфракрасный датчик движения обеспечивает использование дозатора без прикосновения. Такая модель является более гигиеничной и предотвращает распространение бактерий.

Прозрачный корпус позволяет контролировать уровень оставшейся жидкости.

Дозатор работает от 4-х батареек типа AA.

Дозатор Puff-8190/Puff-8190VI предназначен для дозированной автоматической подачи жидкого мыла. Сенсорный дозатор пригоден к использованию в санитарно-технических помещениях как общественного так и бытового назначения.

ВНИМАНИЕ! Дозатор предназначен исключительно для использования жидким мылом. Использование с другими растворами повлекшими за собой выход из строя дозатора не является гарантийным случаем.

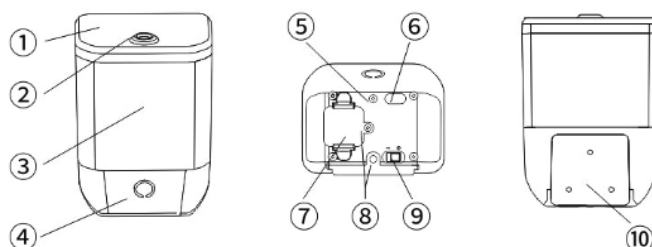
Технический характеристики

Элементы питания	батарейки типа AA 4 шт.
Объем	1000 мл
Доза при однократном срабатывании	1-2 мл
Зона срабатывания ИК-датчика	30-80 мм
Материал корпуса	ABS-пластик, ударопрочный
Вес нетто	0,5 кг
Габаритные размеры	130x100x183 мм
Расходные материалы	раствор жидкое мыло
Гарантия	1 год

Комплектность поставки

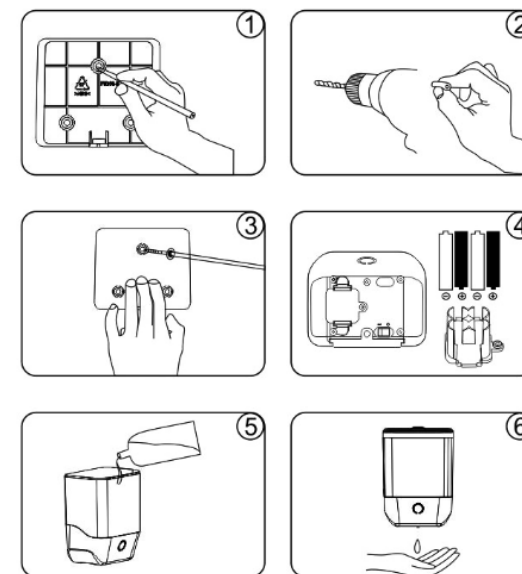
1. Автоматический дозатор для пены - 1 шт
2. Ключ - 1 шт
3. Крепежная планка - 1 шт
4. Крепежный комплект - 1 шт
5. Инструкция - 1 шт
6. Упаковочная коробка - 1 шт

Устройство



1. Крышка дозатора
2. Замок
3. Корпус для дозатора
4. LED индикатор
5. Сопло
6. Сенсорный датчик
7. Отсек для батареек
8. Фиксирующий винт
9. Кнопка включения
10. Крепежная планка

Установка



Определите наиболее удобное место для установки дозатора. Принимайте во внимание то, что от низа дозатора до какой либо горизонтальной поверхности должно быть не менее 40 см.

1. Снимите с дозатора крепежную пластину.
2. С помощью отверстий в пластине и карандаша сделайте отметки на стене.
3. Просверлите отверстия в стене и закрепите крепежную пластину.
4. Поместите батарейки в специальный отсек. И закрепите дозатор на крепежной пластине.
5. Залейте жидкое мыло.
6. Поднесите руку к датчику и несколько раз протестируйте работу дозатора

ВНИМАНИЕ! Если датчик горит красным цветом, то заряд батареек слишком низкий для корректной работы дозатора. Замените батарейки, чтобы дозатор снова корректно работал.