



Z Ü G E L

Сушильная
машина

ZDF100HP

И Н С Т Р У К Ц И Я
П О Э К С П Л У А Т А Ц И И

www.zugel.ru

СОДЕРЖАНИЕ

Меры предосторожности.....	4
Общий вид.....	6
Панель управления	6
Автоматические программы	7
Перед первым использованием.....	8
Эксплуатация	9
Очистка и обслуживание.....	10
Установка и подключение	12
Транспортировка и хранение	13
Возможные проблемы и способы их устранения.....	13
Технические данные	14
Утилизация.....	15
Гарантийные обязательства	15

Уважаемый покупатель!

Благодарим вас за приобретение сушильной машины ZÜGEL. Бытовая техника ZÜGEL – это сочетание инновационных технологий и высоких стандартов качества. Используя нашу технику, вы непременно останетесь довольны результатом. ZÜGEL – совершенство в быту!

Сушильная машина ZÜGEL ZDF100HP



- Высокий класс энергоэффективности A++
- Мощность 750 Вт
- Максимальная загрузка 10 кг
- Тепловой насос Heat Pump – инновационная технология, которая обеспечивает эффективную и бережную сушку на невысоких температурах, исключает усадку и повреждение белья, подходит для деликатных тканей, значительно экономит электроэнергию
- 16 программ: Smart/Антибактериальная/Хлопок/Постельное белье/Детское белье/Рубашки/Быстрая 30'/Смешанные ткани/Освежение/Теплый воздух/Шерсть/Верхняя одежда/Нижнее белье/Сушка 45'/Сушка 60'/Сушка 90'
- Электронное сенсорное управление
- Цветной TFT-дисплей с расширенной индикацией
- Таймер (отложенный старт) до 24 часов
- Регулировка времени сушки
- Регулировка уровня сушки
- Программа Smart (Интеллектуальная) автоматически настраивает параметры сушки в соответствии с весом загруженных вещей для достижения наилучшего результата
- Функция Ультрафиолет – обработка УФ-излучением, которое убивает бактерии, вирусы и аллергены, дезинфицирует белье, предотвращает появление грибков, плесени и неприятных запахов в барабане
- Функция Антисминание позволяет избежать образования сильных складок на белье, что значительно облегчает процесс глажки
- Блокировка от детей
- Внутренняя подсветка и прозрачная дверца позволяют легко контролировать процесс сушки белья
- Открывание дверцы на 170° облегчает загрузку и извлечение белья из барабана
- Работа без подключения к водопроводу и длинный кабель (1.5 м) – максимально удобная установка, в т.ч. в колонну со стиральной машиной



Внимательно ознакомьтесь с инструкцией по эксплуатации и содержащейся в ней информацией по безопасному использованию, также изучите рекомендации по обслуживанию прибора. Производитель не несет ответственности за возможные повреждения, вызванные несоблюдением правил эксплуатации и требований по технике безопасности. Сохраните данную инструкцию для последующего использования.

МЕРЫ ПРЕДОСТОРОЖНОСТИ

- Данный прибор предназначен для сушки текстильных изделий, которым разрешена автоматическая сушка.
- Данный прибор предназначен для использования в бытовых условиях во внутренних помещениях и не предназначен для использования в коммерческих и промышленных целях.
- Допускается эксплуатация прибора в следующих местах:
 - жилые помещения и дома,
 - коттеджи и загородные дома;
 - гостиницы, апартаменты, отели и пр. жилые помещения.
- Данный прибор не предназначен для встраивания.
- Прибор должен эксплуатироваться в помещениях с температурой выше 0°C. При температуре ниже 0°C вода, оставшаяся в контейнере для сбора конденсата, насосе или шлангах, может замерзнуть и повредить машину. Устанавливайте прибор в помещениях с подходящей температурой, чтобы избежать его поломки.
- Не рекомендуется устанавливать сушильную машину в помещениях с повышенной влажностью, а также в помещениях, где находятся горючие или взрывоопасные вещества.
- Если стиральная машина установлена в одном помещении с приборами, работающими на других видах топлива, включая открытый огонь, обеспечьте достаточный приток воздуха и хорошую вентиляцию в данном помещении.
- Перед установкой убедитесь, что прибор не имеет повреждений.
- Установка прибора должна производиться строго в соответствии с указаниями инструкции.
- Перед первым использованием удалите упаковочные материалы (картон, амортизирующая пена, обвязочные ленты и пр.). После распаковки прибора не оставляйте пленку, пенополистирол и другие упаковочные материалы в свободном доступе для детей, т. к. это может быть опасно для их жизни и здоровья – существует опасность травмы или удушья.
- Устанавливайте прибор таким образом, чтобы обеспечить полное открывание дверцы.
- Следите за тем, чтобы прямые солнечные лучи не попадали на прибор.
- Перед началом использования фильтр должен быть установлен и надежно закреплен на корпус машины.

ВНИМАНИЕ!



Запрещается устанавливать сушильную машину в колонну со стиральной без специального монтажного комплекта (приобретается отдельно). Установку и подключение комплекта должны производить квалифицированные специалисты. Производитель не несет ответственности за возможный ущерб, нанесенный людям или имуществу вследствие неправильной установки или подключения прибора.

- Данный прибор может использоваться детьми в возрасте от 8 лет и старше, людьми с отсутствием опыта и знаний, а также с ограниченными физическими,

сенсорными или умственными способностями в случае, если они находятся под наблюдением ответственных лиц или были проинструктированы относительно безопасного использования устройства и осознают связанные с этим опасности.

- Соблюдайте осторожность и следите за тем, чтобы дети или животные не залезли в барабан – обязательно проверяйте его перед каждым включением прибора.

ВНИМАНИЕ!



Дети не должны находиться рядом с прибором, играть с ним, включать его самостоятельно, а также производить очистку и техническое обслуживание без контроля взрослых.

- Закрывайте дверцу аккуратно, не прилагая чрезмерных усилий. Если дверца не закрывается, проверьте, не препятствует ли этому белье, загруженное в барабан. Не перегружайте барабан, соблюдайте рекомендации по правильной эксплуатации прибора.
- Следите за тем, чтобы внутрь барабана не попадали посторонние предметы. Перед началом сушки застегните молнии и пуговицы, проверьте карманы. Острые и твердые предметы могут повредить прибор во время работы.
- Сушка белья в сушильной машине разрешается только после его стирки и завершения цикла отжима в автоматической стиральной машине.
- Во избежание короткого замыкания и поражения электрическим током, не погружайте корпус, шнур или вилку в воду или другую жидкость.
- Во избежание поражения электрическим током, доставая сетевой шнур из розетки, держитесь за вилку, не тяните за шнур, при этом руки должны быть абсолютно сухими.
- Запрещается ставить тяжелые предметы на корпус сушильной машины, садиться и вставать на нее ногами.
- Не давите сильно на открытую дверцу, не опирайтесь и не садитесь на нее.
- Сушильная машина очень тяжелая, поэтому, чтобы не повредить ее, при переноске не держите прибор за дверцу, она должна быть закрыта и зафиксирована.



ОПАСНОСТЬ ВЗРЫВА!

- **Запрещается сушить белье, очищенное или пропитанное горючими и взрывчатыми веществами (растворители, бензин, керосин, масло, краска и пр.) – это может вызвать пожар или взрыв. Такое белье следует предварительно тщательно промыть и прополоскать вручную – это уменьшит, но не устранил полностью опасность возгорания – соблюдайте осторожность! Также запрещается сушить белье после химчистки.**
- Не рекомендуется устанавливать сушильную машину в помещениях, где находятся любые горючие или взрывоопасные вещества. Сушильная машина должна быть расположена вдали от источников тепла и открытого огня.

- Запрещается сушить в машине грязное и нестиранное белье, а также порванные или поврежденные изделия.
- Не рекомендуется сушить в машине поролоновые, пластиковые, силиконовые прорезиненные и водонепроницаемые изделия, а также изделия с принтом и различными вставками.
- Запрещается сушить в машине вещи с металлическими элементами.
- Запрещается сушить ковровые и аналогичные крупные и плотные изделия. Не сушите в машине любые другие предметы, кроме белья.
- Старайтесь избегать внесения изменений в программу работающего прибора. Не прерывайте преждевременно сушку до окончания рабочего цикла, т.к. температура белья в машине может быть достаточно высока.
- Следите за тем, чтобы вентиляционные отверстия не перекрывались – это необходимо для нормальной эксплуатации прибора, чтобы избежать его перегрева.
- Не перегружайте сушильную машину – это важно для правильной эксплуатации прибора и качества сушки. Максимальный вес загружаемого белья не должен превышать 10 кг.
- Не используйте конденсат, образовавшийся в процессе эксплуатации машины, в качестве питьевой воды – его употребление может вызвать проблемы со здоровьем у людей и животных. Но конденсат, прошедший дополнительную очистку через фильтр, можно использовать в качестве дистиллированной воды, например, для заполнения утюга.
- В случае возникновения неисправности, чтобы избежать возгорания или поражения электрическим током, прекратите эксплуатацию прибора и отключите его от сети.
- Для получения консультации, осмотра, приобретения оригинальных запчастей и ремонта прибора в случае необходимости всегда обращайтесь в авторизованный сервисный центр.
- Всегда отключайте прибор от сети по окончании работы, перед проведением обслуживания или очистки.
- Не допускайте попадания воды на корпус и панель управления прибора – это может привести к его повреждению.
- Не используйте жесткие абразивные чистящие средства или острые металлические скребки для очистки корпуса и внутренней поверхности прибора, так как они могут поцарапать поверхность и вызвать повреждения. Используйте мягкие тряпки или губки.
- Регулярно очищайте фильтры от ворса и прочих загрязнений.

Меры предосторожности при электрическом подключении



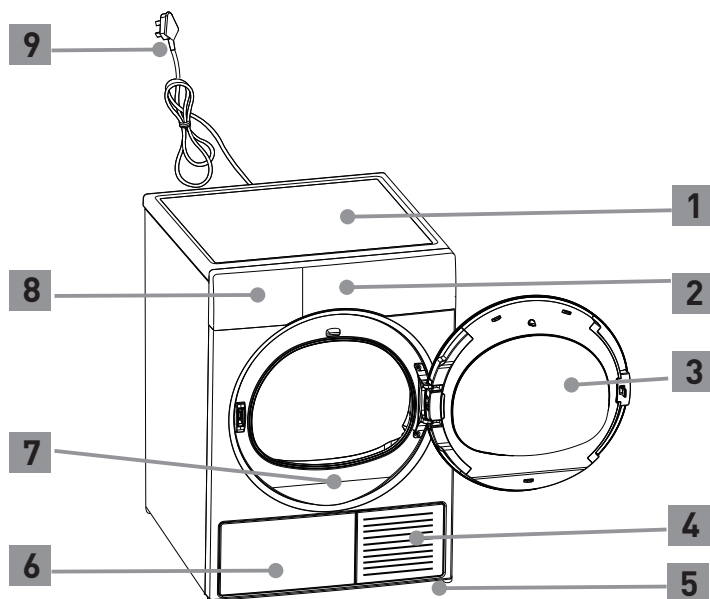
Отключите электрическое питание перед установкой, очисткой и обслуживанием машины. Невыполнение этого требования может привести к смерти или поражению электрическим током.

- Для безопасной и эффективной эксплуатации прибор должен быть правильно подключен к электросети и заземлен в соответствии с действующими стандартами безопасности. Подключение должно производиться квалифицированными специалистами авторизованного сервисного центра. Производитель не несет ответственности за ущерб, причиненный людям или имуществу из-за неправильного или несоответствующего требованиям подключения прибора к электросети, произведенного не уполномоченными на данную операцию специалистами.
- При установке прибора не перегибайте сильно сетевой шнур, избегайте его изломов или повреждения об острые края.
- Сетевой шнур должен быть заземлен.
- Во избежание короткого замыкания или возникновения пожара, не используйте прибор, если сетевой шнур или вилка повреждены, а также если между сетевой вилкой и розеткой неплотный контакт – обратитесь в авторизованный сервисный центр к квалифицированным специалистам.
- Не подключайте прибор с использованием удлинителей и переходников во избежание возникновения пожара и поражения электрическим током.
- Если прибор во время использования перегрелся, немедленно отключите его от сети и дайте хорошо остыть, после чего продолжите использование.

Перед подключением прибора к сети электропитания убедитесь в следующем:

- Номинальная мощность, напряжение и частота тока сети соответствуют максимальной мощности прибора, указанной в спецификации (220-240 В, частота 50 Гц, ток 10 А).
- Сетевая розетка совместима со штепсельной вилкой изделия. В противном случае замените розетку или вилку – обратитесь к квалифицированным специалистам сервисного центра, не используйте удлинители или тройники.
- Подключайте прибор к сети только после окончания его установки.
- Прибор должен быть установлен таким образом, чтобы электрический провод и сетевая розетка оставались доступными.

ОБЩИЙ ВИД



1. Верхняя крышка (поверхность)
2. Панель управления
3. Дверца
4. Воздухозаборник
5. Регулируемые ножки (4 шт.)
6. Теплообменник
7. Фильтр для ворса
8. Контейнер для конденсата
9. Сетевой шнур

ПРИМЕЧАНИЕ
Прибор изображен схематично, в реальности внешний вид может несколько отличаться от изображения, что не влияет на его функциональность.

ПАНЕЛЬ УПРАВЛЕНИЯ



Кнопка		Описание
1	Вкл./Выкл.	Включение/Выключение прибора
2	Старт/Пауза	Запуск/Приостановка работы программы
3	Кнопки выбора программы	Выбор программы сушки (см. Таблицу «Автоматические программы»)
4	Ультрафиолет	Включение функции ультрафиолета
5	Время	Установка времени сушки
6	Уровень сушки	Установка интенсивности сушки: Деликатная/Стандартная/Интенсивная
7	Таймер (Отложенный старт)	Установка запуска программы с отсрочкой времени до 24 часов
8	Антисминание	Включение функции антисминания предотвращает образование складок на белье
9	Блок. 3 сек	Длительное нажатие данной кнопки в течение 3-х секунд включает блокировку панели от детей, повторное длительное нажатие отключает ее
10	00:00 Дисплей	Отображает время/коды

Таблица 1. АВТОМАТИЧЕСКИЕ ПРОГРАММЫ

Выбирайте программу сушки в зависимости от типа ткани.



Программа	Описание
SMART (Интеллектуальная)	Автоматически настраивает параметры сушки в соответствии с весом загруженных вещей для достижения наилучшего результата
АНТИБАКТЕРИАЛЬНАЯ	Специальная программа с УФ-обработкой дезинфицирует белье, убивает болезнетворные бактерии
ХЛОПОК	Для сушки износостойкого текстиля, плотного термостойкого хлопка и льна
ПОСТЕЛЬНОЕ БЕЛЬЕ	Для эффективной сушки постельных принадлежностей и прочих тяжелых изделий (одеял, покрывал и т.д.), желательного одного типа материала
ДЕТСКОЕ БЕЛЬЕ	Для сушки с дезинфекцией изделий из хлопка: детского белья, нижнего белья, полотенец, халатов и пр.
РУБАШКИ	Для сушки рубашек, блуз и пр. Используйте функцию Антисминание. После сушки повесьте изделие на вешалку. Одновременно можно сушить до 5-6 вещей.
БЫСТРАЯ 30'	Быстрая сушка в течение 30 минут до 3-х изделий из хлопка и смешанных тканей
СМЕШАННЫЕ ТКАНИ	Для сушки белья из разных видов ткани: хлопка и синтетики
ОСВЕЖЕНИЕ	Для освежения и удаления запахов с одежды, долго хранившейся в шкафу (хлопок, лен).
ТЕПЛЫЙ ВОЗДУХ	Для подогрева белья и одежды, также можно использовать для досушивания вещей после предварительной сушки на других программах.
ШЕРСТЬ	Особо бережная сушка изделий из шерсти, предотвращает усадку изделий, делает их мягкими и пушистыми
ВЕРХНЯЯ ОДЕЖДА	Эффективная сушка курток, пуховиков и пр. верхней одежды, пригодной для машинной сушки. Одновременно можно сушить 2-3 вещи.
НИЖНЕЕ БЕЛЬЕ	Бережная сушка нижнего белья из разных видов ткани: хлопка и синтетики, обеспечивает сохранность материала и цвета
СУШКА 45'	Для щадящей сушки небольших вещей без интенсивного нагрева в течение 45 минут. Для предварительной сушки многослойного белья из тонких тканей.
СУШКА 60'	Для сушки 1-3 вещей в течение 60 минут. Для предварительной сушки многослойного белья из более плотных тканей.
СУШКА 90'	Для сушки 2-4 вещей в течение 90 минут. Для предварительной сушки многослойного белья из плотных тканей.

Таблица 2. АВТОМАТИЧЕСКИЕ ПРОГРАММЫ - ХАРАКТЕРИСТИКИ

● по умолчанию / ○ функция доступна / – функция недоступна

Программа	Вес (макс.), кг	Время, мин	Дополнительные функции						
			Регулировка времени	Уровень сушки			Антисми- нание	Ультра- фиолет	Таймер
				Деликатная	Стандартная	Интенсивная			
Smart (Интеллектуальная)	5	1:52	–	–	●	–	○	○	○
Антибактериальная	3	0:50	30/70/90	–	–	–	–	●	○
Хлопок	10	2:58	–	○	●	○	○	○	○
Постельное белье	4	2:28	–	○	●	○	○	○	○
Детское белье	1.5	1:23	–	○	●	○	○	○	○
Рубашки	2	1:28	–	○	●	–	○	○	○
Быстрая 30'	0.5	0:30	–	–	–	–	○	○	○
Смешанные ткани	5	1:52	–	○	●	○	○	○	○
Освежение	1	0:20	–	–	–	–	–	–	○
Теплый воздух	1	0:20	–	–	–	–	–	–	○
Шерсть	1	0:25	–	–	–	–	–	–	○
Верхняя одежда	2	1:05	45/85/105	–	–	–	–	○	○
Нижнее белье	1.5	1:15	–	○	●	–	○	○	○
Сушка 45'	1	0:45	–	–	–	–	○	○	○
Сушка 60'	2	1:00	–	–	–	–	○	○	○
Сушка 90'	3	1:30	–	–	–	–	○	○	○

ПЕРЕД ПЕРВЫМ ИСПОЛЬЗОВАНИЕМ






- Перед первым использованием или после транспортировки прибор должен постоять не менее 2-х часов при комнатной температуре.
- Убедитесь, что сушильная машина установлена и подключена правильно.
- Перед началом использования необходимо запустить программу **Освежение**, чтобы устранить возможные загрязнения, оставшиеся после производства прибора. Для этого:
 1. Поместите в барабан несколько ненужных тканевых изделий.
 2. Вставьте вилку сетевого шнура в электророзетку.
 3. Включите машину нажатием кнопки  **Вкл./Выкл.**
 4. Выберите программу **Освежение**.
 5. Нажмите кнопку  **Старт/Пауза**
 6. По завершении программы очистите фильтр дверцы, согласно указаниям раздела «Очистка и уход».

ПРИМЕЧАНИЕ

Во время работы прибор издает специфический шум и звуки, которые не являются признаком неисправности.

ПЕРЕД КАЖДОЙ СУШКОЙ

1. Не сушите в машине очень мокрое белье. Перед сушкой оно должно быть обязательно отжато в стиральной машине. Автоматический отжим сокращает время и повышает эффективность сушки, что значительно экономит электроэнергию.
2. Перед включением проверьте этикетки на одежде и убедитесь, что вещи подходят для машинной сушки.

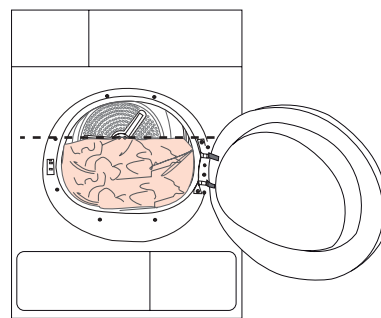
	Машинная сушка разрешена
	Машинная сушка разрешена при высоких температурах
	Машинная сушка разрешена при температуре до 80°
	Разрешена бережная сушка с невысоким тепловым воздействием – соблюдайте осторожность!
	Машинная сушка запрещена

Внимание!

Не рекомендуется сушить в машине тонкие деликатные ткани, тюль, одежду из шерсти и шелка, с вышивкой или кружевами. Если на изделии нет соответствующей этикетки и вы не уверены, подходит ли для него машинная стирка, то не сушите в машине, чтобы не испортить.

3. Отсортируйте белье по типу ткани и выберите соответствующую программу.
4. Извлеките из карманов все содержимое.
5. Завяжите шнурки, застегните все пуговицы, молнии, крючки.

6. Длинные молнии на куртках оставьте расстегнутыми для более равномерного просушивания.
7. Зашейте или удалите косточки бюстгалтеров.
8. Застегните наволочки и пододеяльники, чтобы внутрь не попадали другие предметы.
9. Аккуратно сложите каждую вещь.
10. Не сушите в машине поролоновые, прорезиненные и водонепроницаемые изделия.
11. Не сушите в машине белье после химчистки.
12. Старайтесь не пересушивать белье, т.к. очень сухое белье сильно мнется и плохо поддается глажке.
13. Открывайте дверцу только после окончания программы сушки, во избежание получения ожогов или перегрева прибора.
14. После каждого использования производите очистку фильтра и контейнера для конденсата.
15. Не перегружайте машину, руководствуйтесь указаниями инструкции (см. Таблицу 2 Автоматические программы-Характеристики).
16. Не заполняйте барабан выше уровня, показанного на рисунке, в противном случае это может значительно ухудшить результат сушки и вызвать поломку прибора.






ЭКСПЛУАТАЦИЯ

Подготовка к работе

1. Вставьте вилку сетевого шнура в электророзетку.
2. Загрузите в барабан белье. Аккуратно сверните и отдельно положите каждую вещь в барабан.
3. Закройте дверцу. Не перегружайте барабан, ничего не должно препятствовать свободному закрыванию дверцы.




Сушка

1. Включите машину нажатием кнопки  **Вкл./Выкл.**
2. Выберите нужную программу нажатием соответствующей кнопки.
3. Выберите дополнительные функции нажатием соответствующих кнопок.
4. Нажмите кнопку  **Старт/Пауза** для запуска программы.
5. Машина начнет работу, на дисплее будет отображаться индикатор соответствующей фазы работы и время, оставшееся до окончания программы.
6. По окончании сушки прозвучит звуковой сигнал, на дисплее отобразится индикация **0:00 (End)**.
7. Выключите машину нажатием кнопки  **Вкл./Выкл.** Откройте дверцу.
8. Извлеките контейнер для конденсата.
9. Вылейте конденсат.
10. Очистите фильтр для ворса.
11. Извлеките вилку сетевого шнура из электророзетки.

Дополнительные функции

Отложенный старт

Функция отложенного старта позволяет отложить время запуска программы на срок от 1 до 24 часов.

1. После выбора программы сушки при необходимости установите дополнительные функции нажатием соответствующих кнопок.
2. Нажатием кнопки **Таймер** выберите желаемое время отсрочки включения программы.
3. Нажмите кнопку  **Старт/Пауза**. Через установленный промежуток времени машина автоматически начнет работу на заданной программе. Повторным нажатием кнопки  **Старт/Пауза** можно приостановить работу программы.
4. Отменить отложенный старт программы можно в любой момент до ее запуска. Для этого нажмите кнопку  **Вкл./Выкл.**

Время

Регулировать время сушки можно на программах **Антибактериальная** и **Верхняя одежда** нажатием кнопки **Время** (параметры регулировки см. в Таблице 2 «Автоматические программы-Характеристики»).

Уровень сушки

Нажатием кнопки **Уровень сушки** можно выбрать одну из 3-х степеней интенсивности для эффективной сушки белья.

1. Уровень сушки может быть выбран только перед запуском программы.
2. Последовательное нажатие кнопки **Уровень сушки** увеличивает интенсивность сушки, всего можно выбрать 3 степени сушки: **Деликатная/Стандартная/Интенсивная** (доступность функции и параметры регулировки см. в Таблице 2 «Автоматические программы-Характеристики»).

Ультрафиолет

Функция обработки белья УФ-излучением, которое убивает бактерии, вирусы и аллергены, дезинфицирует не только белье, но и сам барабан и внутреннее пространство корпуса, что позволяет держать прибор в идеальной чистоте, предотвращает появление грибка, плесени и неприятных запахов.

Коротковолновое УФ-излучение включается только во время работы прибора, полностью поглощается внутренней поверхностью корпуса и абсолютно безопасно для человека.

1. Нажатием кнопки **Ультрафиолет** перед запуском программы активируйте данную функцию.
2. На программе **Антибактериальная** функция **Ультрафиолет** запускается по умолчанию и автоматически производит дезинфекцию белья. Доступность функции на других программах см. в Таблице 2 «Автоматические программы-Характеристики».

Антисминание

Функция **Антисминание** позволяет в конце сушки уменьшить образование складок на белье, что значительно облегчает дальнейший процесс глажки.

1. Нажатием кнопки **Антисминание** перед запуском программы активируйте данную функцию.
2. Время исполнения функции **Антисминание** в конце программы по умолчанию составляет 30 минут.
3. На этапе **Антисминание** при желании белье можно извлекать из барабана.
4. Доступность функции см. в Таблице 2 «Автоматические программы-Характеристики».

Блокировка от детей

Нажатием в течение 3-х секунд кнопки **Блок. 3 сек** можно заблокировать все кнопки на панели управления, кроме кнопки **Вкл./Выкл.** и самой кнопки **Блок. 3 сек**. После активации данной функции на дисплее загорится индикатор включения блокировки.

1. Выберите программу и при необходимости дополнительные функции.
2. Нажмите кнопку **▶▶▶ Старт/Пауза**.
3. Нажмите и удерживайте в течение 3-х секунд кнопку **Блок. 3 сек** до тех пор, пока на дисплее не загорится соответствующий индикатор.
4. Чтобы отменить блокировку, повторно нажмите и удерживайте кнопку **Блок. 3 сек**.

ОЧИСТКА И ОБСЛУЖИВАНИЕ

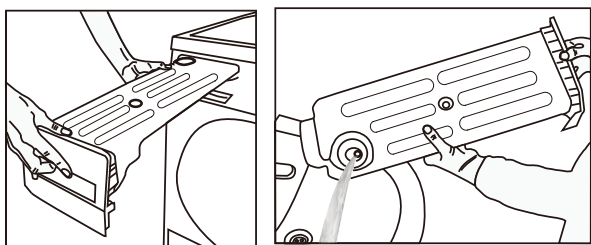
Следите за техническим состоянием и чистотой прибора – это продлит срок его службы и позволит поддерживать высокое качество стирки.

ВНИМАНИЕ!

Перед началом очистки или проведением технического обслуживания отключите машину от электросети.

Контейнер для конденсата

1. Аккуратно извлеките контейнер обеими руками.
2. Вылейте образовавшийся конденсат, просушите контейнер.
3. Установите его назад в отсек.



ВНИМАНИЕ!

- Необходимо сливать конденсат после каждого использования, чтобы избежать застаивания воды и появления неприятного запаха.
- Если контейнер переполнится во время работы, то программа автоматически остановится и на

дисплее загорится соответствующий индикатор **E1**, указывающий, что необходимо слить воду.

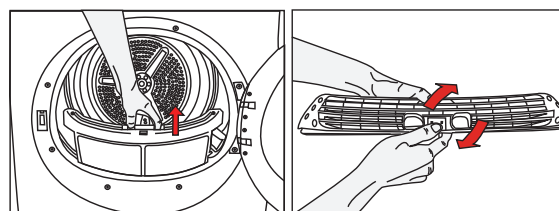
В этом случае нажмите кнопку ▶▶▶ Старт/Пауза, слейте воду, установите резервуар на место, снова нажмите кнопку ▶▶▶ Старт/Пауза, чтобы продолжить программу сушки.

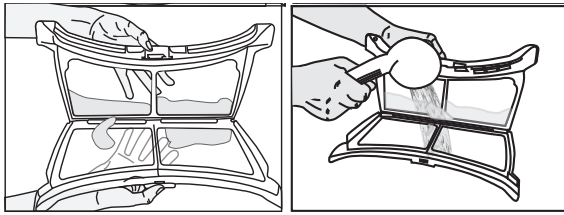
- Запрещается использовать прибор без контейнера для конденсата.
- Запрещается пить отработанную воду – это опасно для здоровья!

Фильтр для ворса

Очистку фильтра для ворса производите после каждой сушки – это необходимо для эффективной работы прибора и высокого качества сушки.

1. Откройте дверцу.
2. Потяните фильтр вверх, извлеките и откройте его.
3. Удалите накопившийся ворс. Следите за тем, чтобы ячейки фильтра не засорились. Промойте фильтр теплой водой, чтобы удалить загрязнения с его поверхности.
4. Хорошо просушите фильтр и установите его назад.





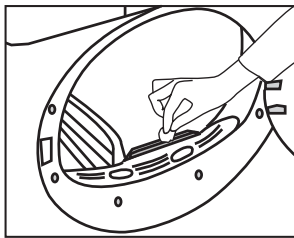
Очистка сенсора

Для эффективной работы прибора необходимо периодически (по мере загрязнения, но не реже 4-х раз в год) проводить очистку датчиков влажности, которые установлены внутри барабана.

- Откройте дверцу.
- Если барабан после сушки горячий, дайте ему хорошо остыть.
- Протрите металлическую поверхность датчиков мягкой тканью и теплой водой, после чего хорошо их высушите.

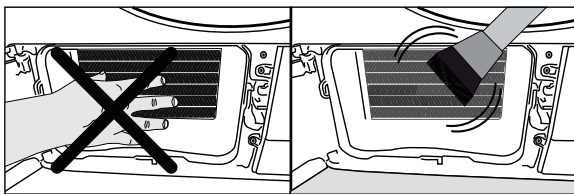
ВНИМАНИЕ!

Не используйте металлические инструменты при очистке металлических поверхностей датчиков. Не используйте растворители и другие агрессивные чистящие средства.

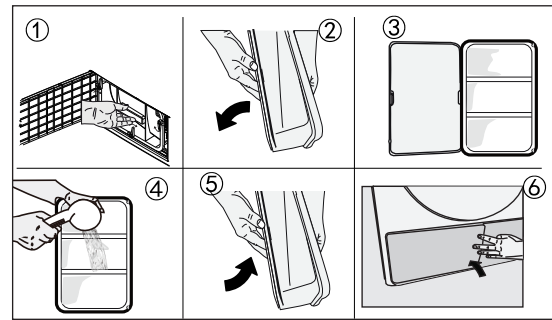


Фильтр теплообменника

1. Откройте крышку отсека, где установлен фильтр (в нижней части корпуса).
2. Разблокируйте удерживающие рычаги и извлеките фильтр, потянув его за ручку.
3. Очистите фильтр от загрязнений, в случае необходимости промойте его водой, после чего хорошо просушите.
4. Удаляйте пыль и загрязнения из теплообменника с помощью пылесоса, используйте специальную щетку-насадку для сбора пыли.



5. Очистите резиновые уплотнители и ручку.
6. Установите фильтр на место и зафиксируйте его рычагами. Убедитесь, что фильтр правильно установлен и надежно зафиксирован.
7. Закройте крышку отсека до характерного щелчка – это означает, что крышка надежно закрыта.

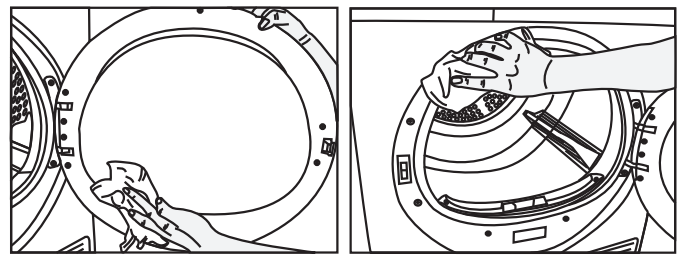


ВНИМАНИЕ!

- Обязательно очищайте фильтр для ворса после каждого использования прибора.
- Решетку теплообменника прочищайте раз в 6 месяцев или чаще по мере загрязнения, особенно если качество сушки ухудшилось. Сильно загрязненные фильтры могут привести к увеличению времени сушки и перегреву прибора.

Очистка барабана и дверцы

- По окончании сушки всегда проверяйте барабан на наличие посторонних предметов и возможных загрязнений – немедленно удаляйте их.
- Никогда не применяйте жесткие и абразивные материалы для очистки барабана и дверцы, используйте только чистую и мягкую ткань.
- После каждой сушки обязательно тщательно протрите окно и уплотнитель дверцы.



Очистка внешних поверхностей

Очистку внешних поверхностей прибора производите тканью и мягкими моющими средствами. Немедленно удаляйте сухой, хорошо впитывающей тканью попавшую на поверхность крышки или корпуса влагу.

ВНИМАНИЕ!

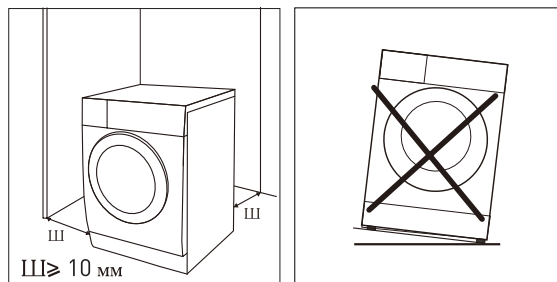
- Для очистки внешних поверхностей не используйте спирт, кислоту, растворители, хлорсодержащие и др. агрессивные вещества, не применяйте также абразивные чистящие средства.
- Для очистки панели управления и внутренней поверхности дверцы не используйте спрей-очистители, которые могут попасть внутрь корпуса и повредить электронные компоненты.
- Обязательно надевайте резиновые перчатки для защиты рук во время проведения очистки прибора.

УСТАНОВКА И ПОДКЛЮЧЕНИЕ

ВНИМАНИЕ!



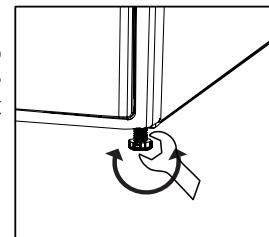
- Прибор необходимо установить на твердой и ровной поверхности, чтобы минимизировать вибрацию и шум во время работы.
- Прибор должен устанавливаться в хорошо проветриваемом помещении, где не скапливается пыль и грязь. Следите за тем, чтобы теплообменник и вентиляционные отверстия не перекрывались и воздух свободно циркулировал вокруг, в противном случае, это может привести к перегреву прибора и его поломке.
- Также не перекрывайте зазор между полом и днищем прибора ковром или порогом, любым другим напольным покрытием, чтобы избежать перегрева прибора.
- Прибор должен эксплуатироваться в помещениях с температурой выше 0°C. При температуре ниже 0°C вода, оставшаяся в контейнере для сбора конденсата или в дренажной системе, может замерзнуть и повредить машину. Устанавливайте прибор в помещениях с подходящей температурой от +5 до +35°C, чтобы избежать его поломки.
- Прямые солнечные лучи не должны попадать на прибор.
- Вблизи не должны находиться взрывоопасные, горючие материалы и источники открытого огня.
- Прибор должен устанавливаться вдали от охлаждающих, газовых и нагревательных приборов.
- Рекомендуется для вашего удобства устанавливать прибор рядом со стиральной машиной.
- Устанавливать сушильную машину можно поверх стиральной только с помощью специального монтажного комплекта (приобретается отдельно).
- Запрещается устанавливать стиральную машину поверх сушильной.
- Убедитесь, что прибор не стоит на сетевом шнуре и не сдавливает его.
- Устанавливайте прибор таким образом, чтобы обеспечить полное открывание дверцы.
- Соблюдайте минимальное расстояние от стены при установке, как показано на рисунке.



Выравнивание

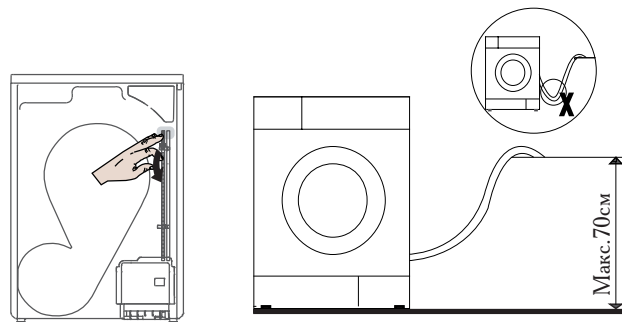
Произведите горизонтальное выравнивание положения прибора, что необходимо для его эффективной работы и минимизирования шума и вибрации. После установки произведите горизонтальное выравнивание положения прибора путем подкручивания регулируемых ножек.

1. Ослабьте блокировочную гайку.
2. Вращайте ножку до тех пор, пока она не достигнет пола.
3. Выровняйте горизонтально прибор до полной устойчивости.



Подключение сливного шланга

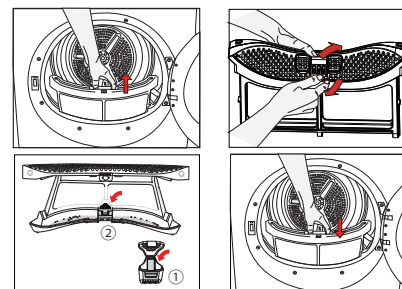
- В моделях с конденсаторным блоком в процессе сушки накапливается вода, которую необходимо слить после каждого цикла сушки. Если ваша модель оснащена сливным шлангом, подключите его к канализации следующим образом.
- Убедитесь, что сливной шланг надежно закреплен на задней стенке корпуса на высоте не более 70 см. Следите за тем, чтобы шланг не был перегнут, на него нельзя наступать, и он не должен быть зажат между сливом и машиной.



Установка ароматизатора

Если ваша модель оснащена специальным ароматизатором, который смягчает белье и придает ему приятный аромат после каждой сушки, то произведите его установку следующим образом.

1. Откройте дверцу.
2. Поднимите фильтра для ворса, извлеките его и откройте.
3. Картридж с ароматизатором установите в место его крепления.
4. Установите фильтр для ворса на место.



ТРАНСПОРТИРОВКА И ХРАНЕНИЕ

- Транспортировать и хранить прибор необходимо в заводской упаковке.
- Транспорт и хранилища должны обеспечивать защиту прибора от атмосферных осадков и механических повреждений.
- Сушильная машина должна храниться в помещениях с естественной вентиляцией при температуре воздуха от -50°C до $+40^{\circ}\text{C}$, относительной влажности не более 75%, при отсутствии в воздухе кислотных и других паров, вредно действующих на материалы прибора.
- Соблюдайте осторожность при перемещении прибора:
 1. Перед перемещением обязательно слейте воду, оставшуюся в контейнере для конденсата или дренажной системе после использования прибора.
 2. Транспортировка прибора должна осуществляться аккуратно и бережно, избегайте сильной вибрации и толчков.
 3. Сушильная машина очень тяжелая, поэтому, чтобы не повредить ее, при переноске не держите прибор за дверцу, она должна быть надежно закрыта и зафиксирована. Не используйте выступающие части корпуса как ручки для переноски.
 4. Желательно перемещать и устанавливать прибор вдвоем.
 5. Транспортироваться сушильная машина должна в вертикальном положении, угол наклона не должен превышать 15° .

ВОЗМОЖНЫЕ ПРОБЛЕМЫ И СПОСОБЫ ИХ УСТРАНЕНИЯ

Прежде чем обратиться в сервисный центр, пожалуйста, попробуйте самостоятельно устранить неполадки в работе прибора, руководствуясь таблицей.

Проблема	Причина	Способ устранения
При включении в сеть машина не работает. Индикаторы и дисплей не горят	Отключено сетевое питание	Проверьте подключение к электрической сети
	Электрическая розетка неисправна	Проверьте исправность розетки
Горит индикатор дверного фильтра для ворса	Загрязнение фильтра	Произведите очистку фильтра
Программа сушки не запускается	Дверца закрыта неплотно	Всегда плотно закрывайте дверцу
	Включен отложенный старт	Если необходимо, отмените отложенный старт и затем включите программу
	Включена пауза в работе программы	Отмените паузу
	Включена блокировка от детей	Отмените блокировку
Машина останавливает работу в процессе сушки	Сбой питания	Убедитесь, что не сработал предохранитель на щитке
	Засорение фильтров, теплообменника или вентиляционных отверстий	Проверьте состояние фильтров и воздухообменных систем прибора, при необходимости произведите их очистку
	Перегрев машины	Дайте прибору хорошо охладиться и продолжите работу
Программа сушки продолжается много времени	Засорение фильтров, теплообменника или вентиляционных отверстий	Проверьте состояние фильтров и воздухообменных систем прибора, при необходимости произведите их очистку
	Возможно, было загружено очень влажное белье и его большое количество	Соблюдайте указания инструкции по правильной загрузке белья
Посторонний шум, стук и вибрация в машине во время работы	Неправильная установка машины	Прибор должен подключаться квалифицированными специалистами в строгом соответствии с указаниями раздела инструкции «Установка и подключение» Убедитесь, что прибор установлен на твердой и ровной поверхности
	В барабан попали посторонние предметы	Проверьте барабан, уберите посторонние предметы
	Если шум имеет другую причину, обратитесь к специалистам в авторизованный сервисный центр	
Неудовлетворительное качество сушки	Контейнер для конденсата переполнен	Слейте конденсат из контейнера
	Засорение фильтров или теплообменника	Произведите очистку
	Неправильно выбрана программа, время или уровень сушки	Следуйте указаниям инструкции
	Перегрузка барабана	
Машина выключается по окончании программы	Срабатывает функция автоматического отключения	Автоматическое отключение происходит в целях экономии электроэнергии

КОДЫ ОШИБОК

В случае возникновения неисправности на дисплее отобразятся коды ошибок для их идентификации.

Код	Проблема	Устранение
E1	Контейнер для конденсата переполнен	Слейте конденсат из контейнера
	Контейнер для конденсата не заполнен, но индикатор продолжает гореть	Сливной шланг засорился или перегнут
	Индикатор продолжает гореть, несмотря на проведение вышеуказанных мер	Обратитесь в авторизованный сервисный центр
E3	Неисправность компрессорной системы	Обратитесь в авторизованный сервисный центр
E4	Неисправность датчика влажности	Обратитесь в авторизованный сервисный центр
E5	Неисправность датчика температуры	Обратитесь в авторизованный сервисный центр

ТЕХНИЧЕСКИЕ ДАННЫЕ

Модель	ZDF100HP
Установка	отдельностоящая
Монтаж	в колонну со стиральной машиной
Тип	сушильная машина/автомат
Тип загрузки	фронтальная
Макс. загрузка, кг	10
Тип мотора	стандартный
Тип управления	электронный
Дисплей	TFT
Потребляемая мощность, Вт	750
Напряжение/Частота, В/Гц	~220-240/50
Макс. ток, А	4
Тип сушки	конденсационный с тепловым насосом (Heat Pump)
Контроль сушки	автоматический (датчик влажности)
Класс энергоэффективности ¹	A++
Класс эффективности конденсации ²	B
Годовое энергопотребление, кВт/ч ³	275
Количество программ	16
Уровень шума, дБ	69
Габаритные размеры (ШхГхВ), мм	600x620x850
Размеры упаковки (ШхГхВ), мм	660x700x890
Вес (нетто), кг	50
Вес (брутто), кг	53
Объем барабана, л	118
Диаметр барабана, мм	480
Диаметр дверцы/люка, мм	500/340
Угол открывания дверцы, °	170
Длина сетевого шнура, м	1.50
Цвет	белый

1. A+++ (самый высокий) - D (самый низкий).

2. A (самый высокий) - G (самый низкий)

3. Потребление энергии 275 кВт/ч в год на основе 220 стандартных рабочих циклов. Фактическое потребление энергии будет зависеть от программ и частоты использования прибора.

ПРИМЕЧАНИЕ

Вышеуказанные значения были измерены в соответствии со стандартами при определенных условиях эксплуатации. Результаты могут отличаться в зависимости от количества белья, интенсивности сушки и пр.

КОМПЛЕКТАЦИЯ

1. Сушильная машина – 1 шт.
2. Инструкция по эксплуатации – 1 шт.
3. Гарантийный талон – 1 шт.
4. Упаковка – 1 комплект.

УТИЛИЗАЦИЯ



По окончании срока службы во избежание причинения ущерба жизни, здоровью и имуществу потребителя, а также для предотвращения возможного нанесения вреда окружающей среде, данный прибор должен быть утилизирован отдельно от бытовых отходов в соответствии с Директивой 2002/96/ЕС и правилами по утилизации отходов в вашем регионе. Не выбрасывайте данное изделие вместе с обычным бытовым мусором. Картонная упаковка изготовлена из переработанной бумаги и должна быть утилизирована в пункте сбора макулатуры для вторичной переработки. Сортируйте мусор в соответствии с инструкциями по обращению с отходами. Собирая и перерабатывая отходы, вы помогаете сохранить природные ресурсы планеты. Для получения дополнительной информации о переработке данного прибора, пожалуйста, свяжитесь с вашей местной службой утилизации бытовых отходов.

Товар сертифицирован в соответствии с законодательством РФ. В порядке улучшения качества производитель имеет право вносить изменения в дизайн и конструкцию прибора, что может быть не отражено в настоящем руководстве по эксплуатации.

ГАРАНТИЙНЫЕ ОБЯЗАТЕЛЬСТВА

- При покупке проверьте соответствие номера прибора с номером, указанным в гарантийном талоне. Убедитесь в наличии даты продажи, штампа торгующей организации и разборчивой подписи (или штампа) продавца в гарантийном талоне.
- Срок гарантии на данный прибор составляет 12 месяцев с момента продажи его потребителю. Производитель не несет ответственность за повреждения, вызванные несоблюдением правил эксплуатации и требований по технике безопасности, изложенных в данном руководстве.
- Срок службы прибора составляет 5 лет с даты приобретения, при условии, что изделие используется в строгом соответствии с настоящим руководством по эксплуатации. В течение этого срока эксплуатация не представляет опасности для жизни, здоровья и имущества владельца, а также для окружающей среды. Возможность его дальнейшей безопасной эксплуатации определяется сотрудниками авторизованного сервисного центра по обращению владельца.
- При обращении в авторизованный сервисный центр подготовьте необходимую информацию о приборе, которая размещена на заводской табличке и в чеке покупки: Модель/Серийный номер/Дата продажи.
- Внимание! Запрещается удалять с прибора заводские таблички, т. к. отсутствие серийного номера не позволяет Производителю идентифицировать прибор и провести его гарантийное обслуживание.

Информацию о сервисном обслуживании вы можете получить по телефонам горячей линии ООО «Цюгель Рус»: 8 800 444 0812, 8(495) 477 47 40, пн-пт 9-18, e-mail: info@zugel.ru или посмотреть на сайте <https://www.zugel.ru>.

ПРОИЗВЕДЕНО

ПО ЗАКАЗУ
 ООО «Цюгель Рус»/Zugel Rus LLC
 127322, город Москва, ул. Яблочкова, 21, корпус 3, комната 2