



Оригинальные инструкции

РУССКИЙ

ПАСПОРТНАЯ ТАБЛИЧКА.....	3
СЕРИЙНЫЙ НОМЕР.....	3
ОБЩАЯ ИНФОРМАЦИЯ.....	3
ЗНАЧЕНИЕ РУКОВОДСТВА	3
ГАРАНТИЯ	3
ИНФОРМАЦИЯ ОБ УРОВНЕ ШУМА	3
ПРАВИЛА БЕЗОПАСНОСТИ.....	4
ОСТАТОЧНЫЕ РИСКИ	5
ТЕХНИЧЕСКИЕ ДАННЫЕ	5
ХАРАКТЕРИСТИКИ УСТРОЙСТВА	5
УСТАНОВКА	6
ОБЯЗАТЕЛЬНЫЕ ТРЕБОВАНИЯ.....	6
УСТАНОВКА.....	6
ПОДКЛЮЧЕНИЕ К ЭЛЕКТРОСЕТИ	6
ФУНКЦИИ.....	7
СРЕДСТВА ЗАЩИТЫ	7
СРЕДСТВА УПРАВЛЕНИЯ	7
ЭКСПЛУАТАЦИЯ УСТРОЙСТВА	8
ФУНКЦИОНАЛЬНЫЕ НЕИСПРАВНОСТИ	9
ТЕХНИЧЕСКОЕ ОБСЛУЖИВАНИЕ	10
ЧИСТКА	10
ДЕМОНТАЖ И УТИЛИЗАЦИЯ	10

ПАСПОРТНАЯ ТАБЛИЧКА

СЕРИЙНЫЙ НОМЕР

На паспортной табличке чётким несмываемым шрифтом напечатаны следующие данные:

- | | |
|-----------------------------------|--|
| - Наименование производителя; | - Серийный номер; |
| - Маркировка CE; | - Электрическое напряжение и частота (В/Гц); |
| - Модель (MOD); | - Год выпуска; |
| - Электрическая мощность (кВт/А); | - Вес тестомесильной машины; |
| - «Изготовлено в Италии» | |

ОБЩАЯ ИНФОРМАЦИЯ

ЗНАЧЕНИЕ РУКОВОДСТВА

Прежде чем использовать шнековую тестомесильную машину, обязательно прочтите и осмыслите все части настоящего руководства.

Руководство всегда должно быть доступно «уполномоченным операторам», находиться и храниться рядом с устройством.

Производитель снимает с себя ответственность за вред, случайно причинённый людям, животным и имуществу в результате несоблюдения правил, приведённых в руководстве.

Руководство является неотъемлемой частью тестомесильной машины: сохраняйте его вплоть до

«Уполномоченные операторы» могут вмешиваться в работу тестомесильной машины исключительно в пределах своей компетенции.

ГАРАНТИЯ

Срок гарантии составляет один год, начиная с даты фискального чека, выданного в момент покупки. В течение этого срока ремонт или замена деталей осуществляются бесплатно и только в заводских условиях, если причина производственного дефекта установлена и неоспорима, за исключением электрических и подлежащих износу компонентов.

Стоимость перевозки и трудозатраты за счёт гарантии не покрываются.

Гарантия аннулируется в тех случаях, когда установлено, что ущерб причинён в результате: перевозки, неправильного или недостаточного обслуживания, нехватки операторов, вмешательства в работу устройства, ремонта, выполненного неквалифицированным сотрудником, несоблюдения положений руководства.

Требования к производителю о возмещении непосредственного или косвенного ущерба за то время, пока устройство не эксплуатировалось, не допускается: за время неисправности, ожидания ремонта, а также во всех случаях, связанных с фактическим отсутствием устройства.



ВМЕШАТЕЛЬСТВО В РАБОТУ УСТРОЙСТВА И/ИЛИ УСТАНОВКА ЗАПЧАСТЕЙ ОТ ДРУГИХ ПРОИЗВОДИТЕЛЕЙ ВЛЕЧЁТ ЗА СОБОЙ АННУЛИРОВАНИЕ ГАРАНТИИ И ОСВОБОЖДЕНИЕ ПРОИЗВОДИТЕЛЯ ОТ ОТВЕТСТВЕННОСТИ.

ИНФОРМАЦИЯ ОБ УРОВНЕ ШУМА

Уровень звукового давления по шкале A, измеренный для идентичного устройства, существенно ниже 80 дБ(А).

Если уровень шума на рабочем месте превышает 80 дБ(А), работодатель обязан уведомить оператора и провести инструктаж по рискам, связанным с шумовым воздействием, а также принять соответствующие меры по договорённости с врачом-специалистом

ПРАВИЛА БЕЗОПАСНОСТИ

Несмотря на то, что устройство соответствует нормам безопасности эталонных стандартов (электрических, механических, гигиенических), оно может быть опасно в случае:

- использования в целях и в условиях, не предусмотренных производителем;
- повреждения защитных приспособлений;
- несоблюдения правил установки, ввода в эксплуатацию, эксплуатации, обслуживания.

ВНИМАНИЕ

Для предотвращения опасных ситуаций и/или возможных травм в результате воздействия электричества, механических частей, пожара или гигиенических факторов соблюдайте следующие правила безопасности.

А - ДЕРЖИТЕ РАБОЧЕЕ МЕСТО В ПОРЯДКЕ. Беспорядок может стать причиной опасности или несчастного случая.

Б - ОЦЕНИТЕ УСЛОВИЯ РАБОЧЕЙ СРЕДЫ. Не используйте устройство при высокой влажности, сырости или слабом освещении, рядом с горючими жидкостями или газами.

В - НЕ ПОДПУСКАЙТЕ К УСТРОЙСТВУ ДЕТЕЙ И ПОСТОРОННИХ. Не позволяйте им приближаться к устройству или рабочему месту.

Г - ИСПОЛЬЗУЙТЕ УСТРОЙСТВО ПРИ РЕКОМЕНДОВАННОЙ МОЩНОСТИ И СТРОГО ПО НАЗНАЧЕНИЮ. Без перегрузок работа устройства эффективнее и безопаснее.

Д - НАДЕВАЙТЕ СООТВЕТСТВУЮЩУЮ ОДЕЖДУ. Не носите свободную одежду или аксессуары, которые могут попасть в подвижные части. Надевайте противоскользящую обувь. Из соображений гигиены и безопасности уберите длинные волосы под сеточку и надевайте перчатки.

Е - БЕРЕГИТЕ КАБЕЛЬ ПИТАНИЯ. Не дергайте провод, чтобы вынуть его из розетки; оберегайте его от высоких температур, контакта с острыми предметами, водой или растворителями.

Ж - ИЗБЕГАЙТЕ НЕУСТОЙЧИВОГО ПОЛОЖЕНИЯ. Найдите оптимальное положение, чтобы всегда сохранять равновесие.

З - ВСЕГДА БУДЬТЕ ВНИМАТЕЛЬНЫ. Следите за работой устройства. Не используйте устройство при нарушениях внимания.

И - ИСПОЛЬЗОВАНИЕ УДЛИНИТЕЛЕЙ НА ОТКРЫТОМ ВОЗДУХЕ. Не допускается.

К - ОСТАВЛЕНИЕ ВКЛЮЧЁННОГО УСТРОЙСТВА БЕЗ ПРИСМОТРА. Не допускается.

Л - ИЗВЛЕКАЙТЕ ШТЕПСЕЛЬ ИЗ РОЗЕТКИ. После каждого использования, перед чисткой, обслуживанием или перестановкой устройства.

М - УБЕДИТЕСЬ, ЧТО УСТРОЙСТВО НЕ ПОВРЕЖДЕНО. Перед началом работы проверьте исправность средств защиты. Убедитесь, что подвижные части не заблокированы, компоненты не повреждены, все части установлены правильно и что все условия, которые могут влиять на работу устройства, оптимальны.

Н - ДЛЯ РЕМОНТА ПРИВЛЕКАЙТЕ КВАЛИФИЦИРОВАННЫХ СОТРУДНИКОВ. Ремонт должен выполняться только квалифицированными сотрудниками и с использованием запчастей от производителя. Несоблюдение этих правил может представлять опасность для пользователя.

О - МАРКИРОВКА ОТНОСИТСЯ К СРЕДСТВАМ ЗАЩИТЫ, поэтому всегда должна быть чёткой и разборчивой. Обязательно заменяйте повреждённые или неразборчивые элементы

ОСТАТОЧНЫЕ РИСКИ

Погрузка, разгрузка, перемещение устройства	<ul style="list-style-type: none">- Падение устройства- Падение коробки	<ul style="list-style-type: none">- Соблюдайте осторожность независимо от того, упаковано ли устройство
Неправильная установка устройства	<ul style="list-style-type: none">- Электрические разряды- Удар молнии	<ul style="list-style-type: none">- Напряжение и частота сети должны соответствовать данным на паспортной табличке- Источник питания должен быть заземлён.- Шина питания устройства на входе в розетку должна быть снабжена защитным дифференциальным выключателем, соединённым с системой заземления сети.
Защитные панели, отсеки под напряжением	<ul style="list-style-type: none">- Поражение током	<ul style="list-style-type: none">- Прежде чем открывать панели, отключите устройство от сети.
Работа без щитков	<ul style="list-style-type: none">- Поражение током- Попадание в механизм- Сдавливание- Ссадины	<ul style="list-style-type: none">- Не снимайте щитки во время работы устройства.
Чистка деталей, контактирующих с тестом	<ul style="list-style-type: none">- Поражение током- Электрические разряды	<ul style="list-style-type: none">- Чистите устройство, только когда оно отключено от сети (перекройте напряжение питания, т.е. выньте штепсель из розетки).

ТЕХНИЧЕСКИЕ ДАННЫЕ

ХАРАКТЕРИСТИКИ УСТРОЙСТВА

Вилочная электрическая тестомесильная машина, выпускаемая в двух версиях: с объемом чаши 30л. и 40л., предназначена для приготовления (смешивания и/или вымешивания) жидкого и густого теста из муки, соли, дрожжей, животных жиров и жидкостей (воды, растительного масла и т.д.) исключительно в пищевой промышленности.

Устройство оборудовано трёхфазным или однофазным мотором; стационарная головка, стационарная чаша и вал выполнены из нержавеющей стали.

Чаша (дежа) и вилка вращаются по часовой стрелке.

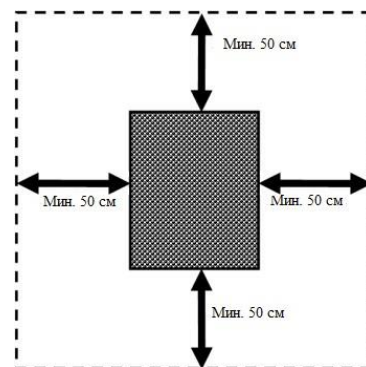


УСТАНОВКА

ОБЯЗАТЕЛЬНЫЕ ТРЕБОВАНИЯ

Условия рабочей среды в месте установки устройства должны быть следующими:

- сухое помещение;
- значительное расстояние от источников тепла;
- достаточная вентиляция и освещение в соответствии с нормами гигиены и безопасности, предусмотренными действующим законодательством;
- опорная поверхность должна быть горизонтальной; в непосредственной близости от устройства не должно находиться посторонних предметов, которые могут препятствовать циркуляции воздуха.



ВАЖНО

В соответствии с действующим законодательством электросеть должна быть оборудована автоматическим дифференциальным выключателем с характеристиками, аналогичными характеристикам устройства, и с расстоянием между контактами не менее 3 мм, и, кроме того, эффективной системой заземления.

Убедитесь, что напряжение и частота источника питания совместимы со значениями, указанными в таблице **технических характеристик** и на паспортной табличке с обратной стороны устройства.

УСТАНОВКА

ВАЖНО

Все работы по установке и обслуживанию должны выполняться квалифицированными сотрудниками, уполномоченными производителем, который не несёт ответственности в случае неправильной установки или повреждения.

Устройство поставляется в закрытой картонной коробке, установленной на поддон. Для подъёма устройства используйте вилочный погрузчик или гидравлическую тележку. Если вы поднимаете устройство на верёвках или ремнях, протяните их под поддоном. Чтобы извлечь устройство из упаковки, вставьте вилку погрузчика в скобы, расположенные под устройством (РИС. 3).

ПРИМЕЧАНИЕ

Все упаковочные материалы утилизируются в соответствии с действующими стандартами.

Распаковав устройство, выполните следующие действия:

- Поставьте устройство в предназначенном для него месте.
- Снимите защитную плёнку, если она есть; не пользуйтесь инструментами, которые могут повредить устройство.
- Если устройство снабжено колёсиками, убедитесь, что они заблокированы тормозами.
- Если устройство неустойчиво, положите под ножки или колёсики куски жёсткой резины.

ПОДКЛЮЧЕНИЕ К ЭЛЕКТРОСЕТИ

Устройство подключается к сети питания посредством кабеля питания, входящего в комплект; установка кабеля выполняется квалифицированным специалистом. Для однофазного мотора используется трёхжильный кабель на 16/32 А (F, N, T), для трёхфазного – четырёх-/пятижильный кабель (3F, T/3F, N, T).

Розетка электросети должна быть легкодоступна, без необходимости переноса.

Расстояние между устройством и розеткой должно быть таким, чтобы кабель питания не натягивался; кроме того, ни в коем случае не протягивайте кабель под опорой устройства.

ВАЖНО

Сеть питания обязательно должна быть оборудована системой заземления и дифференциальным выключателем в соответствии с действующим законодательством.

ФУНКЦИИ

СРЕДСТВА ЗАЩИТЫ

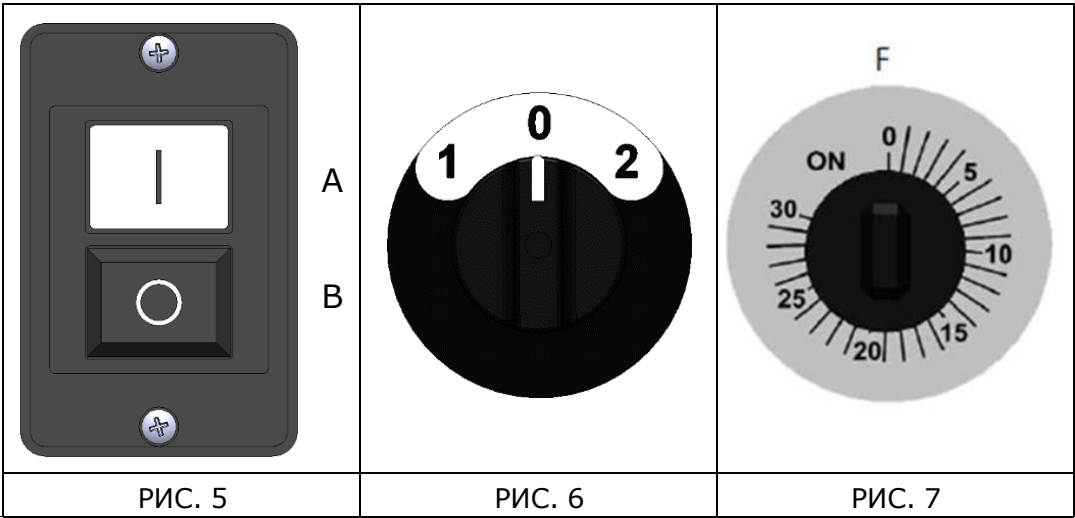
Устройство оборудовано необходимыми средствами защиты в виде стационарных щитков; кроме того, расстояние между чашей и корпусом устройства позволяет избежать попадания частей тела (верхних конечностей) во вращающуюся чашу во время работы и устранить риск попадания в механизм или сдавливания.



НЕ СНИМАЙТЕ ЩИТКИ ВО ВРЕМЯ РАБОТЫ УСТРОЙСТВА. ПРОИЗВОДИТЕЛЬ ОСВОБОЖДАЕТСЯ ОТ ОТВЕТСТВЕННОСТИ В СЛУЧАЕ НЕСОБЛЮДЕНИЯ ДАННОГО ТРЕБОВАНИЯ.

СРЕДСТВА УПРАВЛЕНИЯ

В зависимости от модели устройство оборудовано следующими средствами управления:



ПРИБОР	ДЕЙСТВИЕ	РАСПОЛОЖЕНИЕ
ON - OFF SWITCH (FIG. 5)		
КНОПКИ ВКЛЮЧЕНИЯ/ВЫКЛЮЧЕНИЯ (РИС. 5)		
А) Кнопка ВКЛ.	Активирует (1) вращающиеся части	Боковая стенка
В) Кнопка ВЫКЛ.	Останавливает (0) вращающиеся части.	Боковая стенка
ТАЙМЕР (РИС. 7)		
F) Таймер		
ПЕРЕКЛЮЧАТЕЛЬ СКОРОСТИ (РИС. 6)		
Положение 0	Останавливает вращающиеся части.	Боковая стенка
Положение 1	Включает первую скорость работы вращающихся частей.	Боковая стенка

Проверка функций при первом запуске:

Когда вы вставите кабель питания в розетку, устройство будет готово к проверке функций.

- **Прежде чем запускать устройство, убедитесь, что все средства защиты установлены правильно.**
- **При первом запуске убедитесь, что шнек и чаша вращаются по часовой стрелке. Если это не так, переключите фазы.**

ЭКСПЛУАТАЦИЯ УСТРОЙСТВА

Ниже описан ряд процедур для правильного использования устройства:



ПРЕЖДЕ ЧЕМ ПРИСТУПАТЬ К РАБОТЕ, УБЕДИТЕСЬ, ЧТО УСТРОЙСТВО ТЩАТЕЛЬНО ВЫМЫТО, В ЧАСТНОСТИ, ПОВЕРХНОСТЬ ЧАШИ, ШНЕКА И ЦЕНТРАЛЬНОГО ВАЛА, КОТОРЫЕ СОПРИКАСАЮТСЯ С ПИЩЕЙ. ПРИ НЕОБХОДИМОСТИ ВЫМОЙТЕ ИХ В СООТВЕТСТВИИ С ИНСТРУКЦИЕЙ.

Поднимите защитную решётку и загрузите в чашу ингредиенты для приготовления теста, затем опустите решётку и включите механизм чаши и вилочной насадки, как описано ниже.

Вы можете следить за консистенцией теста и добавлять ингредиенты непосредственно через защитную решётку, чтобы не прерывать работу устройства, поднимая её.

Если поднять решётку, устройство остановится; закрыв решётку, снова нажмите кнопку 1, чтобы вновь запустить механизм чаши.

Порядок запуска выключенного устройства:

- Переведите защитный дифференциальный выключатель в положение ВКЛ.; оно должно быть соединено с системой заземления, расположенной между устройством и вашей сетью питания;
- Поверните ручку таймера по часовой стрелке и выберите желаемое время рабочего цикла в минутах;
- Нажмите кнопку 1, которая включает вращение чаши и шнека.



ПРОВЕРЬТЕ ЕЩЁ РАЗ, ЧТОБЫ ЧАША И ШНЕК ВРАЩАЛИСЬ ПО ЧАСОВОЙ СТРЕЛКЕ.

Нажмите кнопку 1, которая включает вращение чаши и шнека

Порядок запуска устройства, подключённого к сети:

Чтобы возобновить прерванную работу, устраните неисправность и снова нажмите кнопку 1.

Порядок запуска устройства в аварийном режиме (например, после срабатывания защитного термостата):

- Выключите устройство, выполнив указания раздела «ВЫКЛЮЧЕНИЕ УСТРОЙСТВА»;
- Подождите около получаса, пока электромотор не остынет;
- Включите устройство, выполнив указания раздела «ПОРЯДОК ЗАПУСКА ВЫКЛЮЧЕННОГО УСТРОЙСТВА».

Выключение устройства

Чтобы полностью отключить устройство по окончании работы или на время простоя, необходимо:

- нажать кнопку 0, чтобы остановить вращение чаши и вилочной насадки;
- перевести ручку таймера в положение 0;
- перевести в положение ВЫКЛ. защитный дифференциальный выключатель, соединённый с системой заземления сети и расположенный между устройством и вашей сетью питания, чтобы отключить устройство от источника питания.

Примечание: В случае с трёхфазным электромотором, если чаша вращается в направлении, противоположном стрелке, а также при каждой замене штепсельной вилки выполняйте следующую процедуру:

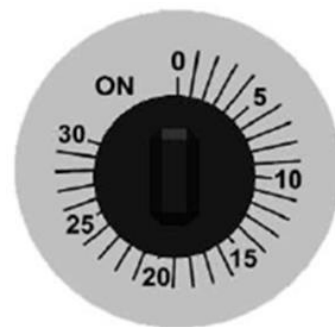
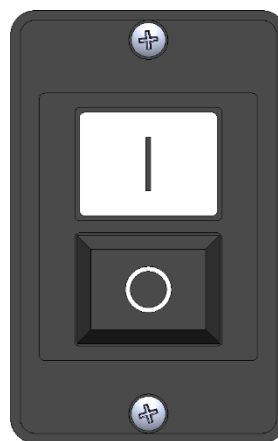
- Выключите устройство;
- Выньте штепсель из розетки;
- Поменяйте местами две фазы в штепселе (например, L1 и L2);
- Снова включите устройство и убедитесь, что чаша вращается в правильном направлении;
- Запустите устройство на холостом ходу примерно на 1 минуту, чтобы убедиться, что оно работает исправно.



ЕСЛИ УСТРОЙСТВО НЕ ИСПОЛЬЗУЕТСЯ, ОТКЛЮЧИТЕ ЕГО ОТ ЭЛЕКТРОСЕТИ И ВЫНЬТЕ КАБЕЛЬ ИЗ ЭЛЕКТРИЧЕСКОЙ РОЗЕТКИ.

ЗАПУСК УСТРОЙСТВА

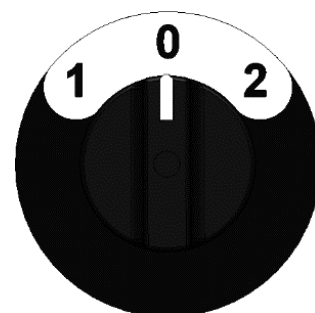
1. Активируйте все средства защиты.
2. Нажмите кнопку «I», чтобы включить устройство.
3. Задайте время работы устройства от 1 до 30 мин, переводя ручку таймера в нужное положение.
4. Как только заданное время истечёт, таймер остановит устройство.
5. Нажмите кнопку «0», чтобы выключить устройство



ИСПОЛЬЗОВАНИЕ УСТРОЙСТВА С 2 РЕЖИМАМИ СКОРОСТИ

Устройства с трёхфазным мотором могут работать в двух режимах скорости. Чтобы запустить такое устройство, выполните следующие действия:

1. Включите тестомесильную машину, выполнив шаги 1, 2 и 3 выше.
2. Выберите желаемую скорость, переводя ручку регулятора в положение 1 или 2.
3. Как только заданное время истечёт, таймер остановит устройство.
4. Нажмите кнопку «0», чтобы выключить устройство.



ФУНКЦИОНАЛЬНЫЕ НЕИСПРАВНОСТИ

ПРОБЛЕМА	ПРИЧИНЫ	РЕШЕНИЯ
Устройство не включается	Нет электрического тока	Проверьте основной переключатель, штепсель и кабель питания
	Защитная решётка и/или крышка подняты или чаша установлена неправильно	Опустите до конца защитную решётку и крышку и поправьте чашу
	Таймер показывает 0	Установите таймер на 1 – 30 мин или работайте в ручном режиме
Мотор остановился	Защитный термостат мотора среагировал на перегрев мотора	Подождите около 30 минут, пока мотор не остынет, затем повторно запустите процесс
	Неисправность и/или поломка какого-либо электрического компонента	Обратитесь к производителю

ТЕХНИЧЕСКОЕ ОБСЛУЖИВАНИЕ

ВНИМАНИЕ: Прежде чем выполнять операции по обслуживанию, в том числе чистку, примите следующие меры предосторожности:

- Убедитесь, что устройство отключено от электросети (выдерните штепсель из розетки) и что питание не может включиться случайным образом;
- Убедитесь, что устройство полностью остыло;
- Используйте средства индивидуальной защиты, предписанные действующими нормами;
- Используйте только совместимые с устройством инструменты;
- По окончании обслуживания/ремонта/чистки устройства, прежде чем возвращаться к работе, верните на место все защитные устройства и приспособления.

Через первые 20 часов работы устройства и далее каждый месяц проверяйте натяжение ремней следующим образом:

- Снимите заднюю панель;
- Ослабьте винты мотора;
- Подтяните ремни чаши, затянув болты горизонтально;
- Подтяните ремни вилочной насадки, затянув болты вертикально;
- Затяните винты мотора;
- Верните на место заднюю панель.

Для выполнения операций, не относящихся к текущему обслуживанию, а также в случае неисправности обращайтесь только к производителю.

ЧИСТКА

ВНИМАНИЕ: Никогда не используйте абразивные или едкие средства, несовместимые с пищей. Ни в коем случае не мойте устройство водной струёй, различными жёсткими или абразивными инструментами (например, стальными скребками, губками и т.д.), которые могут повредить поверхность и, в частности, нарушить гигиеническую безопасность устройств.

Устройство следует чистить после каждого применения **с соблюдением правил гигиены для обеспечения его функциональности** в следующем порядке:

- Сперва удалите остатки теста деревянным или пластмассовым скребком;
- Затем мягкой губкой, смоченной в тёплой воде, вымойте чашу, шнек, вилку и подвижные защитные элементы;
- Просушите бумажным полотенцем и протрите сперва перечисленные детали, а затем всё устройство чистой гладкой салфеткой, смоченной специальным чистящим средством для пищевой промышленности.

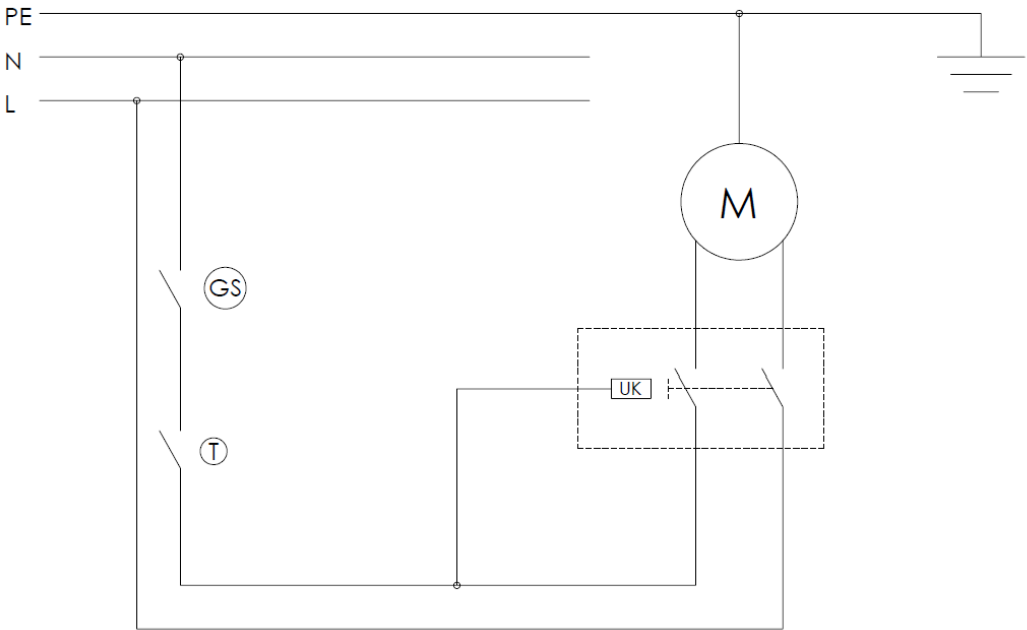
ДЕМОНТАЖ И УТИЛИЗАЦИЯ

ВНИМАНИЕ: Демонтаж и утилизация устройства являются единоличной обязанностью владельца, который обязан при этом соблюдать действующее законодательство своей страны в сфере безопасности и охраны окружающей среды.

При демонтаже устройства обязательно соблюдайте положения действующего законодательства. Рассортируйте детали устройства в зависимости от материала, из которого они состоят (пластмасса, медь, железо и т.д.).

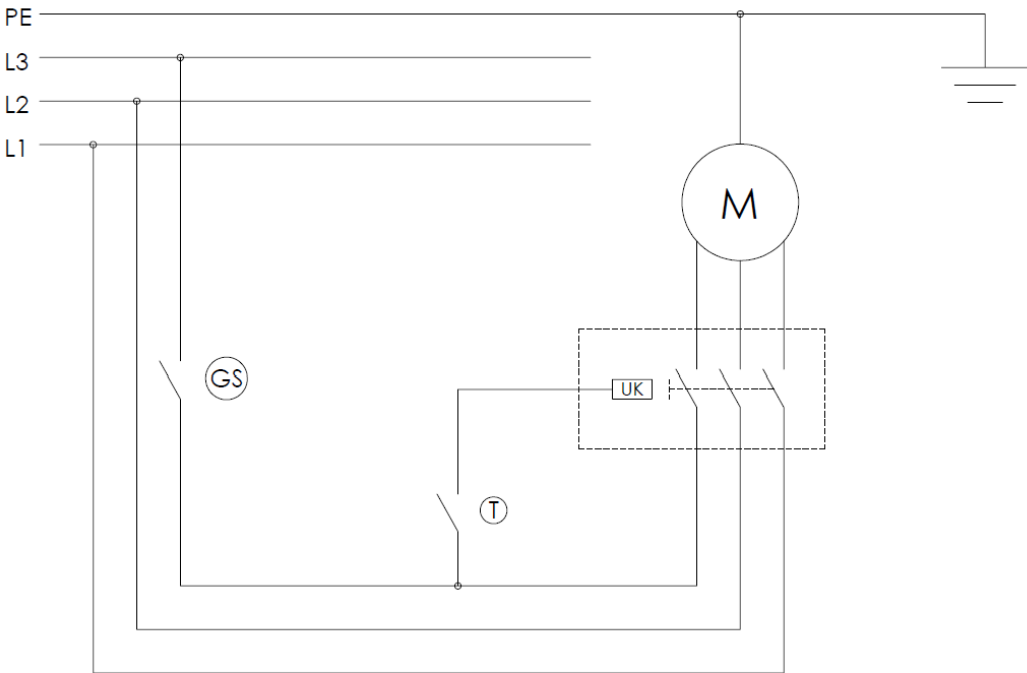
ЭЛЕКТРИЧЕСКИЕ СХЕМЫ

ЭЛЕКТРИЧЕСКАЯ СХЕМА
ВИЛОЧНАЯ ЭЛЕКТРИЧЕСКАЯ ТЕСТОМЕСИЛЬНАЯ МАШИНА
ОДНОФАЗНАЯ
110 В – 230 В
1 РЕЖИМ СКОРОСТИ



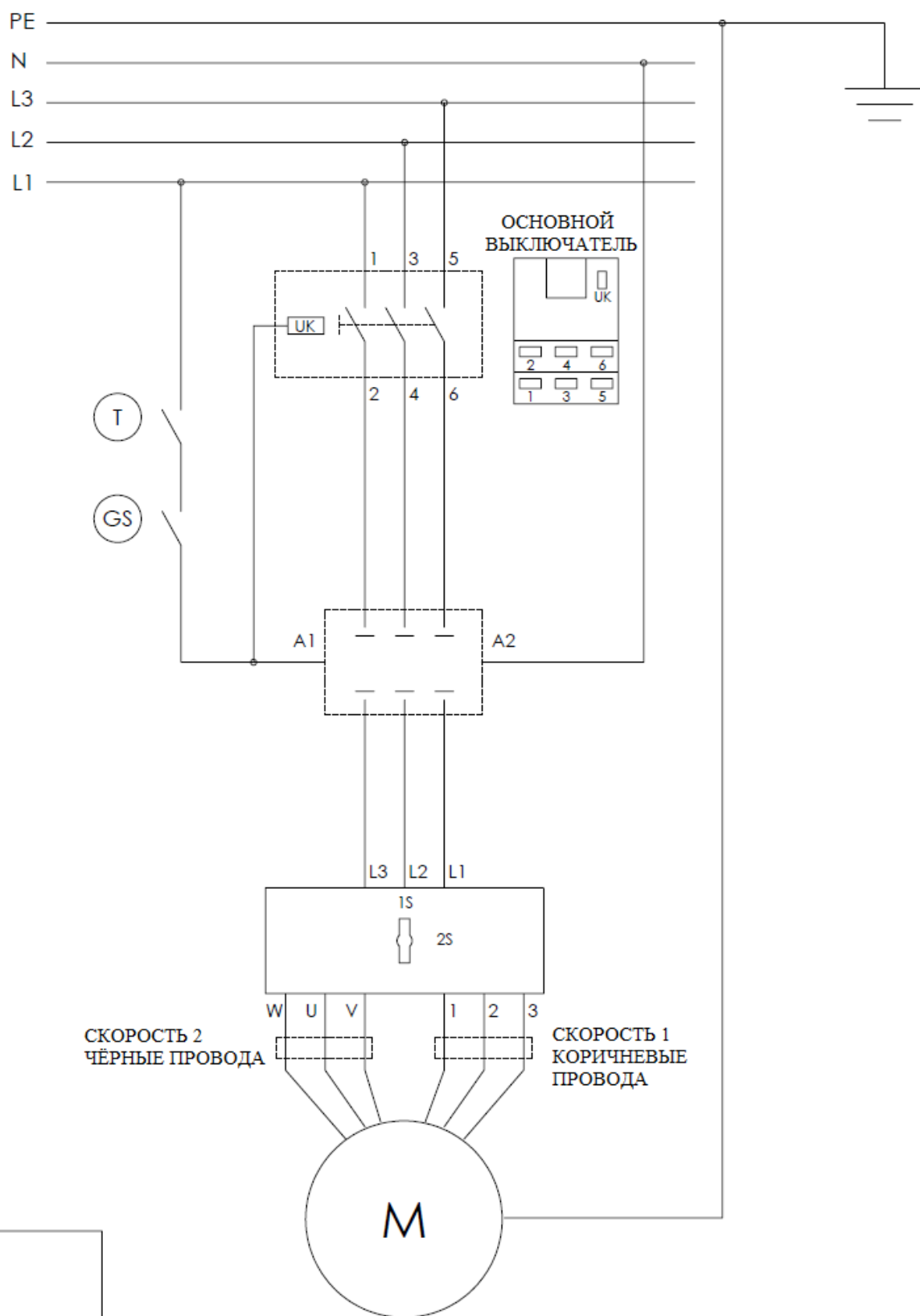
ЛЕГЕНДА:
М = МОТОР
Т = ТАЙМЕР
GS = ДАТЧИК РЕШЁТКИ

ЭЛЕКТРИЧЕСКАЯ СХЕМА
ВИЛОЧНАЯ ЭЛЕКТРИЧЕСКАЯ
ТЕСТОМЕСИЛЬНАЯ МАШИНА
ТРЕХФАЗНАЯ
400 В
1 РЕЖИМ СКОРОСТИ



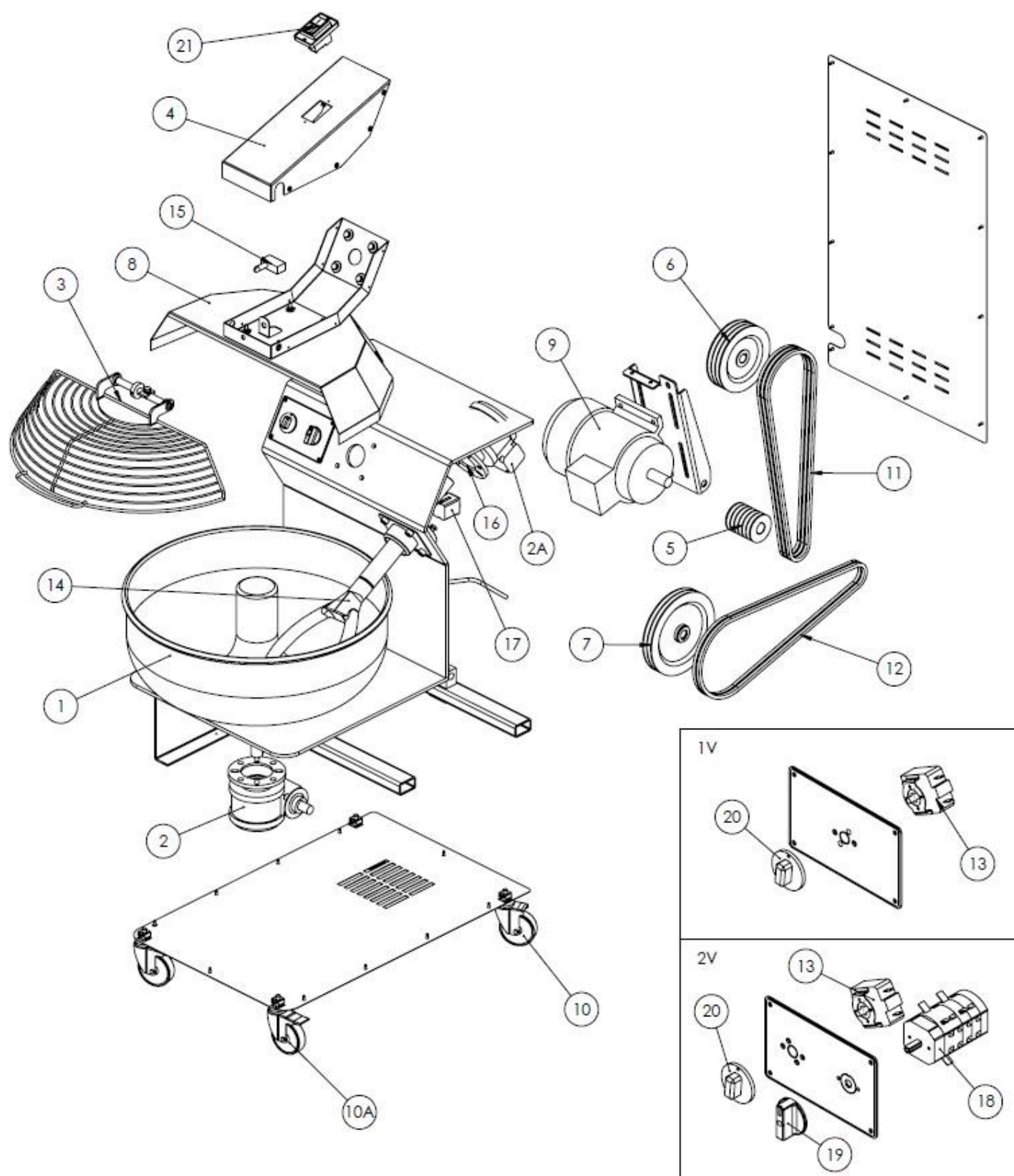
ЛЕГЕНДА:
М = МОТОР
Т = ТАЙМЕР
GS = ДАТЧИК РЕШЁТКИ

ЭЛЕКТРИЧЕСКАЯ СХЕМА
 ВИЛОЧНАЯ ЭЛЕКТРИЧЕСКАЯ ТЕСТОМЕСИЛЬНАЯ МАШИНА
 ТРЁХФАЗНАЯ
 400 В
 2 РЕЖИМА СКОРОСТИ



ЛЕГЕНДА:
 М = МОТОР
 Т = ТАЙМЕР
 GS = ДАТЧИК РЕШЁТКИ

УСТРОЙСТВО В РАЗОБРАННОМ ВИДЕ



ЗАПАСНЫЕ ЧАСТИ

№	НАИМЕНОВАНИЕ	AFM30 1Ф	AFM30 3Ф	AFM40 1Ф	AFM40	AFM30 2S 3Ф	AFM40 2S 3Ф
1	Чаша	5V010521	5V010521	5V010523	5V010523	5V010521	5V010523
2	Редуктор чаши	5R010520	5R010520	5R010520	5R010520	5R010520	5R010520
2A	Редуктор вилки	5R010521	5R010521	5R010521	5R010521	5R010521	5R010521
3	Защитная решётка	5G080020	5G080020	5G080021	5G080021	5G080020	5G080021
4	Ручка защитной решётки	4P020100	4P020100	4P020100	4P020100	4P020100	4P020100
5	Шкив мотора	5P040100	5P040100	5P040100	5P040100	5P040100	5P040100
6	Шкив вилки	5P040200	5P040200	5P040200	5P040200	5P040200	5P040200
7	Шкив чаши	5P040210	5P040210	5P040210	5P040210	5P040210	5P040210
8	Защитная крышка	4C010330	4C010330	4C010331	4C010331	4C010330	4C010331
9	Мотор	5M020517	5M020518	5M020517	5M020518	5M020516	5M020516
10	Колёсико	5R080001	5R080001	5R080001	5R080001	5R080001	5R080001
10A	Колёсико с тормозом	5R080011	5R080011	5R080011	5R080011	5R080011	5R080011
11	Ремень вилки	5C020030	5C020030	5C020030	5C020030	5C020030	5C020030
12	Ремень чаши	5C020030	5C020030	5C020030	5C020030	5C020030	5C020030
13	Таймер	5T010305	5T010305	5T010305	5T010305	5T010305	5T010305
14	Вилка	5F001010	5F001010	5F001011	5F001011	5F001010	5F001011
15	Микроконтакт решётки	5M050503	5M050503	5M050503	5M050503	5M050503	5M050503
16	Подшипник	5C030020	5C030020	5C030020	5C030020	5C030020	5C030020
17	Реле	/	/	/	/	5R020102	5R020102
18	Переключатель	/	/	/	/	5C010650	5C010650
19	Ручка переключателя	/	/	/	/	5M200009	5M200009
20	Ручка таймера	5M200014	5M200014	5M200014	5M200014	5M200014	5M200014
21	Прерыватель 0/1	5I100041	5I100031	5I100041	5I100031	5I100031	5I100031

ТЕХНИЧЕСКИЕ ХАРАКТЕРИСТИКИ

			AFM30	AFM40	AFM30 2S	AFM40 2S
КОРПУС	ВЫСОТА	мм	890	890	890	890
	ШИРИНА	мм	500	500	500	500
	ГЛУБИНА	мм	900	930	900	930
	ВЕС НЕТТО	кг	140	145	140	145
ЧАША	ДИАМЕТР	мм	500	564	500	564
	ВЫСОТА	мм	220	225	220	225
	ВМЕСТИМОСТЬ	кг	25	35	25	35
	ВМЕСТИМОСТЬ	л	30	40	30	40
ТРЕХФАЗНЫЙ МОТОР	МОЩНОСТЬ	кВт	1.1	1.1	1.1	1.1
	НАПРЯЖЕНИЕ	В	400	400	400	400
	ЧАСТОТА	Гц	50/60	50/60	50/60	50/60
ОДНОФАЗНЫЙ МОТОР	МОЩНОСТЬ	кВт	1.1	1.1	-	-
	НАПРЯЖЕНИЕ	В	230	230	-	-
	ЧАСТОТА	Гц	50/60	50/60	-	-
УПАКОВКА	ВЫСОТА	мм	1070	1070	1070	1070
	ШИРИНА	мм	730	730	730	730
	ГЛУБИНА	мм	1030	1030	1030	1030
	ВЕС БРУТТО	кг	150	155	150	155
	ОБЪЁМ	м ³	0.80	0.80	0.80	0.80