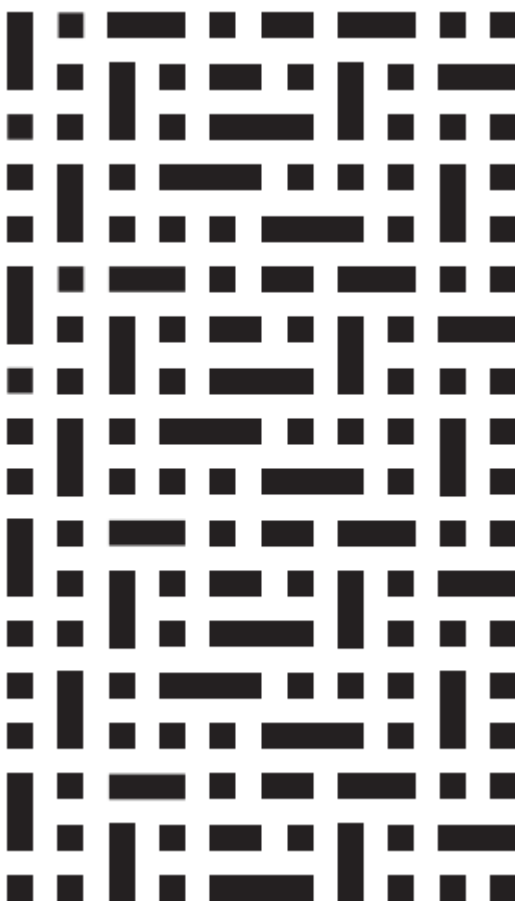




ИНСТРУКЦИЯ ПО ЭКСПЛУАТАЦИИ  
СТИРАЛЬНАЯ МАШИНА  
Тип WFI11



В изменчивом ритме современной жизни для каждого из нас особое значение приобретает дом. Именно здесь можно по-настоящему отдохнуть, отвлечься от повседневности и заняться чем-либо, что по душе, что приносит вам удовольствие.

Главный принцип, лежащий в основе философии дизайна и функциональности VÄRD, основывается на том, чтобы дать вам больше свободы и лёгкости. Чем меньше времени вы проводите, занимаясь рутинными делами вроде приготовления еды или уборки, тем больше времени остается у вас для себя, семьи, любимого дела или хобби.

Мы в VÄRD постоянно работаем над тем, чтобы наша бытовая техника упрощала вашу жизнь: была надёжной, чтобы вы могли всегда на неё положиться, интуитивно понятной, чтобы вам не приходилось разбираться с меню или настройками, функциональной, чтобы вы всегда могли использовать её так, как хочется вам и именно вам.

VÄRD благодарит вас за оказанное доверие и сделанный выбор. Уверены, что вместе мы сможем сделать ваш дом ещё более комфортным и уютным. Пожалуйста, внимательно ознакомьтесь с этой инструкцией до начала установки и эксплуатации вашего нового прибора VÄRD. Мы рекомендуем сохранить инструкцию в надёжном месте, но вы также всегда можете загрузить электронную версию инструкции, посетив [www.vard.ru](http://www.vard.ru).

Мы будем рады ответить на любые вопросы по использованию бытовой техники VÄRD. Выберите удобный для вас способ связи на сайте [vard.ru/contacts](http://vard.ru/contacts), позвоните по телефону 8-800-222-59-95 или напишите на [service@vard.ru](mailto:service@vard.ru).

Мы будем благодарны вам за рассказ об опыте покупки и использования нашей техники.



Отсканируйте qr-код камерой вашего телефона или перейдите по ссылке [www.vard.ru/review](http://www.vard.ru/review), чтобы открыть форму отзыва.

## Оглавление

1. Перевозка и хранение .....	4
2. Предназначение и использование.....	5
3. Устранение неисправностей .....	24
4. Обслуживание и ремонт.....	26
5. Сведения о приборе .....	28

## **1. Перевозка и хранение**

Перевозка (транспортировка) прибора должна осуществляться в строгом соответствии с манипуляционными знаками, размещёнными на упаковке прибора. До установки и подключения храните прибор в сухом закрытом помещении. Изготовитель и продавец не несут ответственности за недостатки прибора и/или за последствия его некорректной работы, возникшие из-за его неправильной перевозки (транспортировки) или хранения.

## 2. Предназначение и использование

Стиральная машина предназначена для автоматической стирки текстильных изделий и их последующего отжима.

Прибор не предназначен для использования лицами (включая детей) с пониженными физическими, сенсорными или умственными способностями или при отсутствии у них жизненного опыта или знаний, если они не находятся под присмотром или не проинструктированы об использовании прибора лицом, ответственным за их безопасность. Дети должны находиться под присмотром для недопущения игр с прибором.

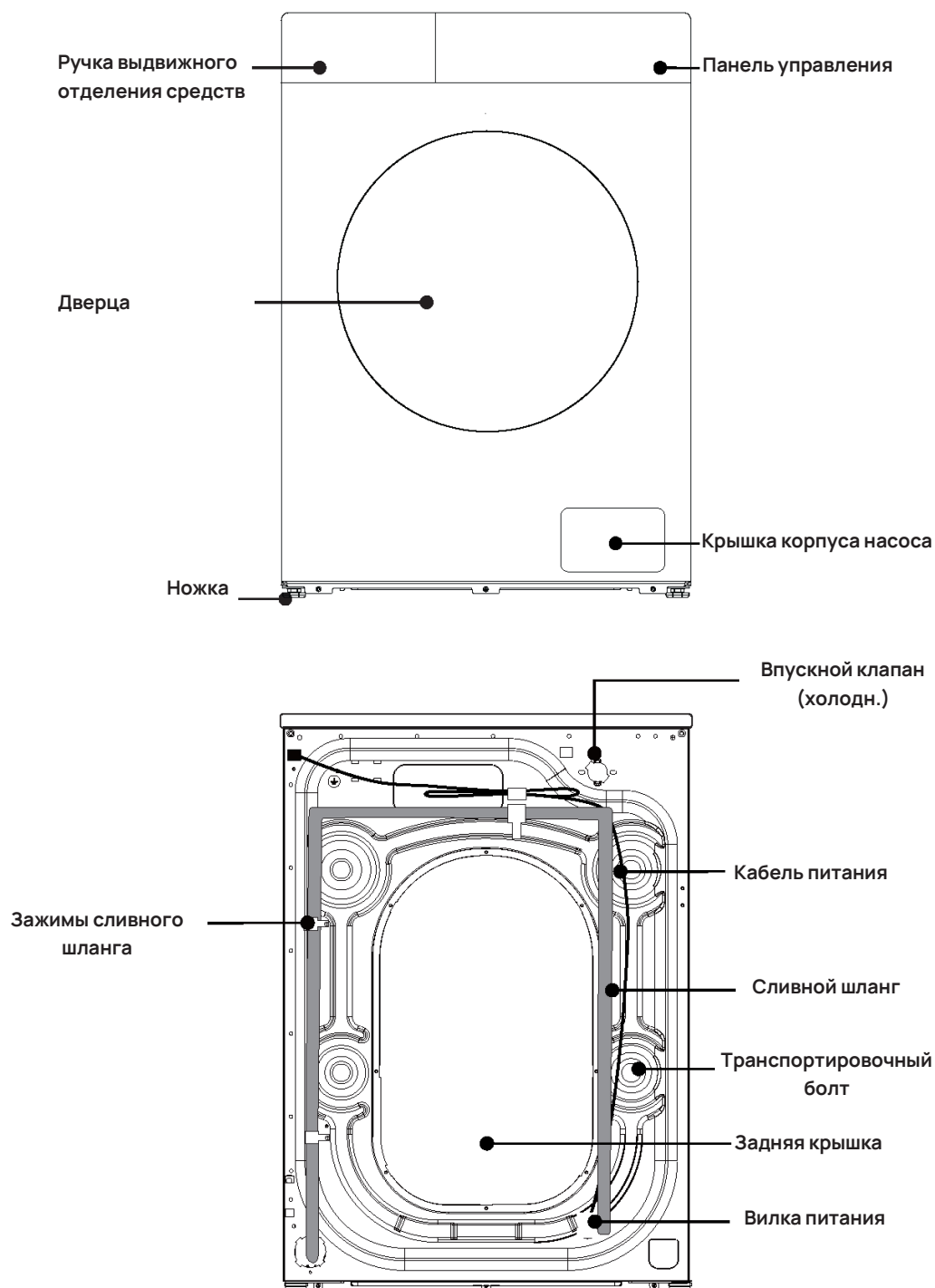
### Охрана окружающей среды

Упаковку прибора (использованные упаковочные материалы) следует утилизировать соблюдая требования к раздельному сбору отходов потребления, действующие в вашем регионе и/или населённом пункте. Раздельный сбор отходов потребления способствует их переработке и вторичному использованию, что существенным образом снижает негативное воздействие на окружающую среду.

В целях экономии энергии и защиты окружающей среды рекомендуем следующее:

- Стиральная машина изготовлена из материалов, пригодных для вторичной переработки. Если вы решили утилизировать эту стиральную машину, соблюдайте местные правила утилизации отходов. Отрежьте кабель питания, чтобы стиральную машину нельзя было подключить к сети.
- Снимите дверцу, чтобы предотвратить застревание домашних животных и детей внутри стиральной машины.
- Не превышайте объем средства для стирки, рекомендованный в инструкции производителя средства.
- Используйте средства для удаления пятен и отбеливатели перед циклом стирки только в случае крайней необходимости.
- Экономьте воду и электроэнергию, стирая только при полной загрузке (точное количество зависит от используемой программы).

## Общее описание и комплектация



На рисунке представлен упрощенный пример панели управления модели. Рисунок приведен только для справки. Фактический прибор может отличаться.

Изготовитель оставляет за собой право вносить изменения в конструкцию или комплектацию прибора. Указанные изменения могут быть произведены без уведомления и не влекут обязательств по изменению или улучшению ранее выпущенных изделий.

## Установка и подключение

Для установки и подключения рекомендуем обращаться в авторизованные сервисные центры. Вы можете воспользоваться услугами других специалистов с необходимой и достаточной квалификацией или сделать это самостоятельно (за исключением случаев, когда эта инструкция содержит запрет таких действий), воспользовавшись рекомендациями, содержащимися в соответствующем разделе инструкции, однако в этом случае изготовитель и продавец не несут ответственности за недостатки прибора или за последствия его некорректной работы, возникшие из-за его неправильной установки или подключения.




## Необходимые инструменты

При установке стиральной машины вам потребуются следующие инструменты:

- Ножницы
- Плоскогубцы
- Крестовая отвертка
- Перчатки
- Гаечный ключ

## Распаковка стиральной машины

Распакуйте стиральную машину и проверьте, не получила ли она повреждений во время транспортировки. Также убедитесь, что все принадлежности (как показано ниже) находятся в прилагаемом пакете. Если во время транспортировки стиральная машина была повреждена, или какие-либо принадлежности отсутствуют или повреждены, немедленно свяжитесь с местным дистрибьютором.

Шланг для залива воды (Подключите к системе холодного водоснабжения)	Заглушка для отверстий (Используется для закрытия отверстий для транспортировочных болтов)	Опорный кронштейн сливного шланга (Используется для закрепления конца сливного шланга)	Гаечный ключ Используется для регулировки ножек корпуса машины и для снятия транспортировочных болтов на задней части машины)
			

## Выберите место

Перед установкой стиральной машины необходимо выбрать место, соответствующее следующим характеристикам:

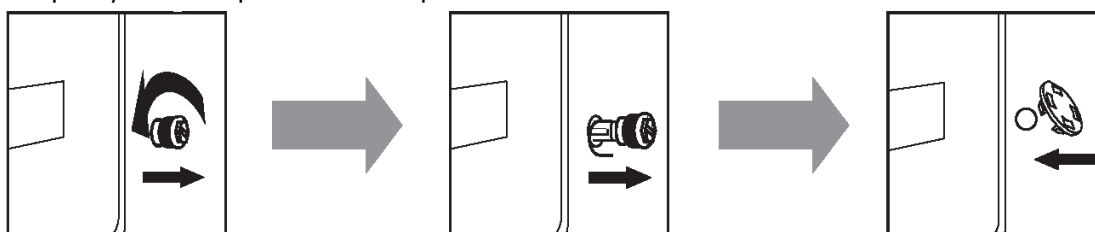
- Твердая, сухая и ровная поверхность (если поверхность не ровная, выровняйте машину относительно пола, ориентируясь на следующий рисунок «Регулируемая ножка»).
- Избегайте попадания прямых солнечных лучей.

- Достаточная вентиляция.
- Температура окружающей среды должна быть в пределах 0-40°C.
- Влажность окружающей среды не должна превышать 95% (при температуре 25°C).
- Держите вдали от источников тепла. Следите за тем, чтобы стиральная машина не стояла на кабеле питания. Не устанавливайте стиральную машину на ковровом покрытии.

### Снимите транспортировочные болты

Перед использованием этой стиральной машины необходимо снять транспортировочные болты с задней стороны машины. Для снятия болтов выполните следующие действия:

⚠ Сохраните транспортировочные болты для дальнейшего использования, если потребуется перевозка стиральной машины.



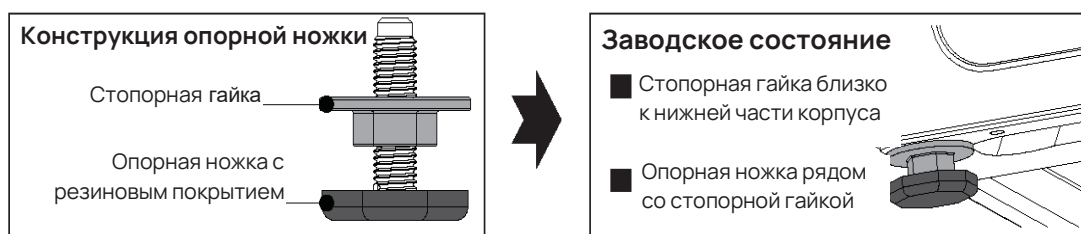
1. Выкрутите четыре транспортировочных болта с помощью гаечного ключа.

2. Возьмите болт за головку и вытащите его через широкую часть отверстия. Повторите действие с каждым болтом.

3. Закройте отверстия пластиковыми заглушками из комплекта поставки.

### Выровняйте стиральную машину

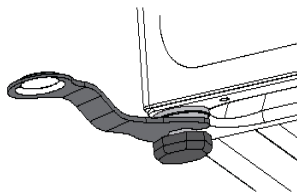
Установите или разместите стиральную машину при температуре окружающей среды не ниже 0°C, но не на открытом воздухе, так как это может повредить электронные компоненты прибора.



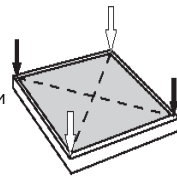
⚠ **Примечание:** Для облегчения установки в заводском состоянии могут быть заблокированы не все ножки, поэтому перед регулировкой уровня убедитесь, что заблокированы все четыре ножки.



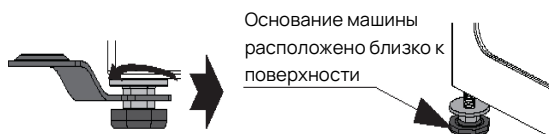
1. При установке машины проверьте, находится ли нижняя ножка в заводском состоянии, если нет, то верните нижнюю ножку в заводское состояние: стопорная гайка плотно зафиксирована на дне корпуса, а опорная ножка плотно зафиксирована на стопорной гайке:



2. После установки машины, поочередно нажимайте обеими руками на противоположную сторону верхней крышки стиральной машины и попробуйте покачать ее, чтобы проверить, плотно ли прилегает опорная ножка к полу и не шатается ли машина.



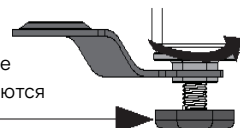
3. Чтобы убедиться, что машина установлена надлежащим образом, ослабьте стопорную гайку, как показано на рисунке, с помощью прилагаемого гаечного ключа до соответствующей высоты, пока опорная ножка не приблизится к полу, и машина не перестанет шататься.



Основание машины  
расположено близко к  
поверхности

4. Наконец, с помощью гаечного ключа поверните стопорную гайку обратно до дна корпуса, чтобы зафиксировать ее (вы также можете слегка зафиксировать опорную ножку рукой, чтобы избежать повторного перемещения опорной ножки).

Убедитесь, что опорные  
ножки больше не двигаются



**ПРЕДОСТЕРЕЖЕНИЕ**

1. Машина должна быть идеально выровнена и стабилизирована, когда четыре опорные ножки находятся близко к полу. Опустите ножки максимально вниз, если машина выровнена и стабилизирована.

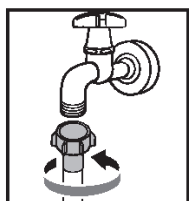
2. Неправильная регулировка уровня может привести к возникновению шума и вибраций, смещению машины и другим отклонениям в работе машины.

3. Вентиляционные отверстия расположены в нижней части машины (не допускайте засорения). Устанавливайте стиральную машину на твердую, ровную и нескользкую поверхность. Не ставьте стиральную машину на мягкую поверхность или деревянный пол, а также на различные столы и подставки, во избежание получения травм.

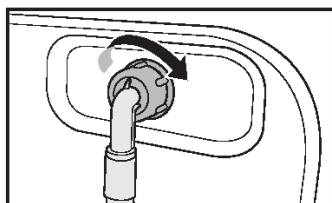
Входящий в комплект шланг для воды может отличаться в зависимости от модели. Следуйте инструкции в соответствии с входящим в комплект шлангом для воды.

## Подсоедините заливной шланг

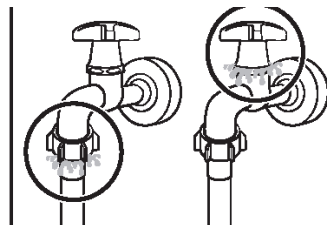
### Подключение к водопроводному крану с резьбой



1. Подсоедините шланг для воды к водопроводному крану, а затем поверните соединительную гайку шланга по часовой стрелке, как показано на рисунке.



2. Подсоедините другой конец шланга для воды к впускному клапану на задней стороне стиральной машины. Поверните соединительную гайку шланга по часовой стрелке, чтобы затянуть ее.

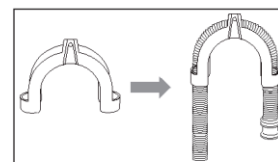
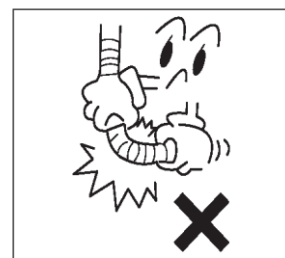


3. Откройте водопроводный кран и проверьте, не наблюдается ли утечка в местах соединения. Если утечка воды обнаружена, повторите описанные действия в предыдущих пунктах 1 и 2.



#### ПРИМЕЧАНИЕ

- Если после подсоединения шланга наблюдается утечка, повторите шаги по подсоединению заливного шланга.
- Не сгибайте шланг.
- Перед каждым использованием машины тщательно проверяйте подсоединение впускного шланга.



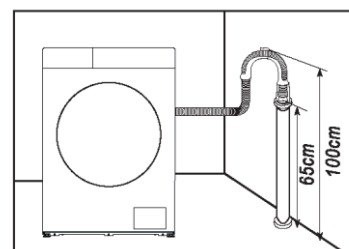
#### Подсоедините сливной шланг

- Сливной шланг должен быть расположен на высоте 65-100 см над полом, в противном случае это может привести к неправильной работе стиральной машины.
- Можно использовать прилагаемый опорный кронштейн сливного шланга, чтобы проложить шланг по стене, в стояк или ванну для стирки.
- Следите за тем, чтобы все соединения шланга были плотными.



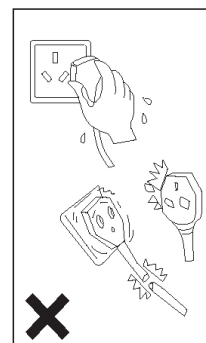
#### ПРИМЕЧАНИЕ

- В целях правильной работы стиральной машины конец сливного шланга не следует погружать в воду.



#### Подключите питание

- Поскольку максимальный ток при работе машины в режиме нагрева составляет 10 А, убедитесь, что система электропитания (ток, напряжение питания и провода) в вашем доме может удовлетворить требованиям нормальной нагрузки на электробытовые приборы.
- Подключите питание к надлежащим образом установленной и заземленной розетке.
- Убедитесь, что напряжение питания в вашей квартире соответствует номинальному напряжению машины.
- Вилка питания также должна соответствовать розетке.
- Не используйте для подключения электрические удлинители.
- Не подключайте и не вытаскивайте вилку влажными руками.
- При вытаскивании вилки крепко возьмитесь за нее, а затем вытащите. Не тяните за кабель питания.



Если кабель питания поврежден или имеет признаки поломки, для его замены требуется обратиться в наш авторизованный сервисный центр.



#### ПРЕДУПРЕЖДЕНИЕ

1. Данную стиральную машину необходимо заземлять надлежащим образом. При возникновении короткого замыкания заземление может снизить опасность поражения электрическим током.
2. Стиральная машина должна эксплуатироваться в цепи, отдельной от других электробытовых приборов. В противном случае может сработать автомат защиты питания или перегореть предохранитель.

### Сортировка одежды

Внимательно прочитайте эту рекомендацию, чтобы избежать проблем со стиральной машиной и повреждения одежды.

1. Не загружайте одежду сверх номинальной вместимости.
2. Сортируйте белье по цвету и в соответствии с этикеткой об уходе.

Чаще всего на одежде есть этикетка об уходе за тканями на воротнике или на боковом шве.

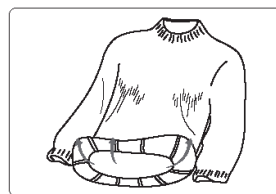
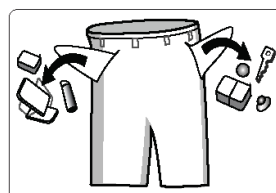
3. Убедитесь, что все карманы пустые, посторонние предметы (например, гвозди, монеты, скрепки и т.д.) могут повредить одежду и компоненты машины.

4. Перед стиркой закройте все молнии, застегните застёжки и т.д.

5. Рекомендуется сортировать одежду по цвету. Темную одежду не следует стирать вместе со светлой.

6. Сильно загрязненные места, пятна и т.д. следует предварительно обработать жидким средством для стирки, пятновыводителями и т.д.

7. Выверните наизнанку одежду, которая легко мнется и изготовлена из шерсти.



#### ПРИМЕЧАНИЕ

Следите за тем, чтобы ткань одежды не попала между дверцей и уплотнителем.

### Загрузите средство для стирки

Выдвиньте дозатор моющих средств.

**I Отсек предварительной стирки:** Добавьте средство для предварительной стирки или порошок.

Используется только для программ предварительной стирки.

**II Отсек для основной стирки:** Добавьте средство для основной стирки, отбеливатель и/или пятновыводитель.

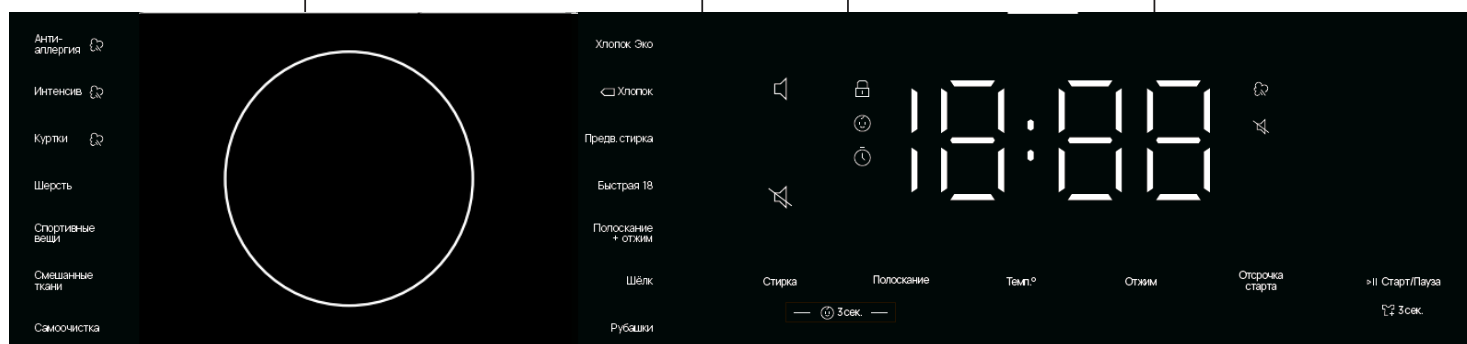
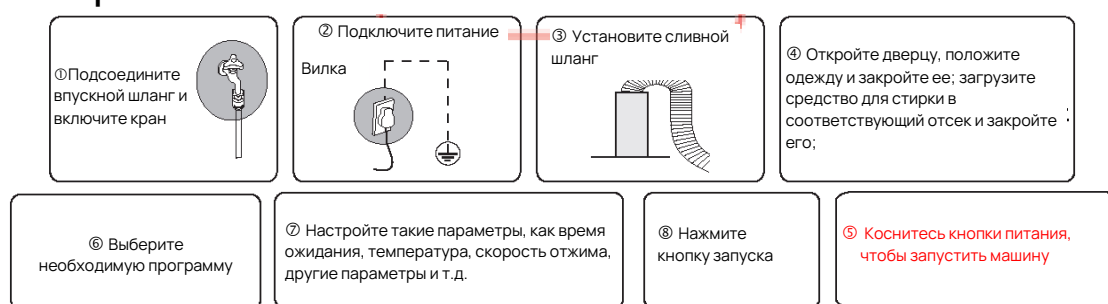
**☞ Отсек для кондиционера:** Добавьте дополнительные средства, такие как кондиционер для белья. Не превышайте максимальную отметку.



#### ПРИМЕЧАНИЕ

1. Выбирайте подходящий тип средства для различных температур стирки, чтобы добиться наилучшего эффекта стирки при меньшем потреблении воды и электроэнергии.
2. Средство для стирки / кондиционер должны добавляться только один раз на каждую стирку. Дозировка средства для стирки / кондиционера указана в инструкции изготовителя.
3. Не открывайте дозатор моющих средств во время работы стиральной машины.
4. Во избежание засорения отсека концентрированные или высокообогащенные средства (кондиционер для белья или стиральный порошок) перед применением необходимо разбавить водой.
5. Уровень жидкости не должен превышать отметку MAX распределительной ячейки.


### Этапы стирки





\* На рисунке представлен упрощенный пример панели управления модели.

Рисунок приведен только для справки. Фактический прибор может отличаться.

01 Цикл	Стандартные циклы.
02 Селектор циклов	Поверните диск для выбора цикла.
03 Дисплей	На дисплее отображается информация о текущем цикле и расчетное оставшееся время, а также информационный код при возникновении проблемы.
04 Кнопка стирки	Кнопка стирки увеличивает время стирки. При первом нажатии кнопка +/- активируется, второе нажатие увеличивает время стирки на 10 мин (по 10 мин за


	каждое нажатие и максимально до 30 мин), затем пятое нажатие отменяет цикл стирки, а шестое – возвращает к стандартному времени стирки.
04 Полоскание	Нажмите кнопку выбора для увеличения времени полоскания (увеличение времени полоскания зависит от стандартного времени полоскания программы, а установка времени полоскания ниже стандартного значения невозможна). В различных режимах время полоскания также будет разным. В режиме «Полоскание+Отжим» держите кнопку прибавления времени полоскания в течение 5 секунд, чтобы отменить режим полоскания и перейти к режиму отжима.
04 Кнопка температуры	Нажмите кнопку, чтобы изменить температуру воды для текущего цикла. Доступный диапазон температуры зависит от цикла. Выбранная температура отображается на дисплее.
04 Кнопка скорости	Нажмите кнопку, чтобы изменить скорость отжима для текущего цикла. Доступная скорость отжима зависит от цикла. Выбранная скорость отжима отображается на дисплее.
04 Кнопка ожидания	Нажмите кнопку ожидания несколько раз, чтобы переключаться между доступными вариантами ожидания (от 3 до 24 часов с шагом в один час).
04 Кнопка запуска/паузы	Нажмите для запуска/паузы цикла. Нажмите кнопку один раз, чтобы начать цикл. Чтобы приостановить стирку, нажмите кнопку еще раз. Вы можете изменить настройки и параметры цикла. Чтобы возобновить приостановленную стирку, нажмите кнопку еще раз.
	Включение/выключение стиральной машины. Если включить стиральную машину и не использовать ее в течение 10 мин. она автоматически выключится.



Изменение цикла во время работы машины:

- Нажмите  **кнопку запуска/паузы**, чтобы остановить стирку.
- Выберите другой цикл.
- Снова нажмите  **кнопку запуска/паузы**, чтобы запустить новый цикл.

### Таблица режимов стирки

- Эффективность и качество стирки определяются используемым средством для стирки. Используйте только одобренные для машинной стирки средства.
- Если требуется специальное средство, например, для синтетической ткани или шерсти, обратите внимание на рекомендации изготовителя.
- Не используйте средства для химической чистки, такие как трихлорэтилен и подобные вещества. Выбирайте лучшее средство для стирки.

Обзор программы	Введение в программу	Максимальная загрузка (кг)	Вид средства для стирки		
		9	Универсальный	Специальный	Кондиционер
<b>Анти-аллергия</b> 	<ul style="list-style-type: none"> <li>Данная программа удаляет микроорганизмы, в течение нескольких минут поддерживая температуру свыше 60°C. Это</li> </ul>	4,5	Ж/П	Ж/П	О

Обзор программы	Введение в программу	Максимальная загрузка (кг)	Вид средства для стирки		
		9	Универсальный	Специальный	Кондиционер
	помогает избавиться от микробов, бактерий, микроорганизмов и нежелательных частиц. В дополнение к использованию пара, дополнительный этап полоскания обеспечивает надлежащее удаление остатков моющего средства и пыли/компонентов, способных вызвать аллергию. Данный режим подходит для обладателей тонкой и чувствительной кожи.				
<b>Интенсив</b> 	• Для сильно загрязненных вещей. Время работы больше, чем при других циклах.	9	Ж/П	-	О
<b>Куртки</b> 	• Этот режим подходит для стирки пуховых курток, одного одеяла из синтетики, стеганой одежды, одеял и аналогичных изделий.	7	Ж/П	Ж/П	О
<b>Шерсть</b>	• При стирке шерсти предусмотрен бережный уход и замачивание для защиты шерстяных волокон от усадки/деформации. Рекомендуется использовать нейтральное средство для стирки.	2	-	Ж/П	-
<b>Спортивные вещи</b>	• Эта процедура применима для чистки спортивной одежды.	3,5	Ж/П	-	О
<b>Смешанные ткани</b>	• Для смешанной загрузки вещей из хлопка и синтетики.	4,5	Ж/П	-	О
<b>Самоочистка</b>	• Очищает барабан, удаляя из него грязь и бактерии. Убедитесь, что барабан пуст. Не используйте для очистки барабана чистящие средства.	0	-	-	-
<b>Хлопок Эко</b>	• Для стирки среднезагрязненных хлопчатобумажных вещей, в отношении которых заявлена стирка при 40°C или 60°C в одном цикле. Этот цикл используется для оценки соответствия законодательству ЕС об экологичном проектировании. Этот цикл установлен по умолчанию.	9	Ж/П	-	О
<b>Хлопок</b>	• Для хлопка, постельного белья, скатертей, нижнего белья, полотенец или рубашек. Время стирки и количество полосканий автоматически регулируются в зависимости от загрузки.	9	Ж/П	-	О
<b>Предварительная стирка</b>	• Добавляет этап предварительной стирки перед запуском режима «Хлопок».	7	Ж/П	-	О

Обзор программы	Введение в программу	Максимальная загрузка (кг)	Вид средства для стирки		
		9	Универсальный	Специальный	Кондиционер
<b>Быстрая 18</b>	<ul style="list-style-type: none"> <li>Для слегка загрязненной одежды весом менее 2,0 кг, которую необходимо быстро постирать.</li> </ul>	2	Ж/П	-	О
<b>Полоскание + отжим</b>	<ul style="list-style-type: none"> <li>Обеспечивает дополнительный процесс полоскания после применения кондиционера для белья.</li> </ul>	9	-	-	О
<b>Шелк</b>	<ul style="list-style-type: none"> <li>Для шелковых изделий, пригодных для машинной стирки, а также для шелковых изделий, подлежащих ручной стирке, и изделий из других тканей, имеющих на этикетке символ «Ручная стирка».</li> </ul>	4,5	Ж/П	-	О
<b>Рубашки</b>	<ul style="list-style-type: none"> <li>Для стирки рубашек из хлопка, льна, синтетических или смешанных тканей отлично подойдет данный режим.</li> </ul>	3,5	Ж/П	Ж	О


Ж=гель/жидкое средство для стирки, П =порошковое средство для стирки, О =опция, - =нет

При использовании жидкого средства для стирки не рекомендуется активировать режим ожидания.



Рекомендуем использовать: Стиральный порошок 20°C - 95°C; Средство для стирки шерсти 20°C - 40°C; \* Рекомендуется выбирать температуру стирки 95°C только для особых гигиенических требований.

### Время окончания стирки

Можно настроить стиральную машину на автоматическое завершение стирки в более позднее время, выбрав ожидание от 3 до 24 часов (с шагом в 1 час). На дисплее отобразится время окончания стирки.

1. Выберите цикл. Затем при необходимости измените настройки цикла.
2. Нажимайте **кнопку ожидания** несколько раз, пока не будет установлено желаемое время окончания.
3. Нажмите для  **запуска/паузы цикла**.


Соответствующий индикатор включится вместе с часами.

4. Чтобы отменить **ожидание**, перезапустите стиральную машину, нажав кнопку  **Вкл./Выкл.** Пример: Вам нужно, чтобы двухчасовой цикл закончился через 3 часа. Для этого необходимо добавить опцию отсрочки к текущему циклу с настройкой на 3 часа и нажать кнопку  **запуска/паузы** в 14:00. Что произойдет? Стиральная машина начнет работать в 15:00 и закончит в 17:00.

## Значок паровой стирки

Если этот значок непрерывно светится, это означает, что функция паровой стирки включена. Из-за разной конфигурации моделей, некоторые из них не имеют такой функции.

## Блокировка от детей

Чтобы предотвратить несчастные случаи с участием детей, соответствующая блокировка деактивирует все кнопки, кроме кнопки  **Вкл./Выкл.**

- Чтобы активировать или деактивировать функцию блокировки от детей, нажмите и удерживайте кнопки режимов одновременно стирки и полоскания.

При активации функции блокировки от детей загорается индикатор .

## Сигналы тревоги выключены

Звук селектора цикла и всех кнопок можно включить или отключить.


Нажмите кнопку , чтобы включить звук, и нажмите кнопку , чтобы отключить его.

Когда звук выключен, загорается индикатор .

## Замок дверцы

Если дверца не закрыта или не заблокирована до конца, соответствующий значок светится неярко; если же дверца заблокирована надлежащим образом, значок светится ярким светом.

## Перезагрузка

Нажмите кнопку  **запуска/паузы** и удерживайте ее в течение 3 секунд. После разблокировки замка можно запустить функцию добавления одежды.

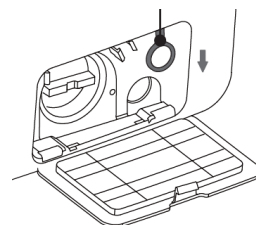
## Представление других функций

### Разблокировка аварийной дверцы

При длительном отключении электроэнергии, если вы хотите вынуть одежду из машины, убедитесь, что барабан не вращается, а уровень воды в нем ниже отметки безопасного уровня, температура при этом — ниже отметки в 40°C, затем отсоедините сливной шланг и опустите его для слива воды, а потом установите его обратно;

- Откройте крышку фильтра в нижней правой части лицевой стороны машины, слегка потяните трос вниз, услышав легкий звук, откройте дверцу и достаньте или загрузите одежду;

Трос для аварийного открытия





- Закройте крышку;
- Этот метод можно использовать только в экстренных случаях.

### **Функция возобновления**

- Данная машина имеет функцию возобновления работы в случае отключения питания. Если в процессе работы машины произошел сбой питания или отсоединилась вилка, машина может запомнить состояние цикла и возобновить работу при восстановлении питания.

### **Функция памяти (недоступна в некоторых моделях)**

- Данная машина может автоматически запоминать последний цикл стирки. Когда вы включаете машину, она выводит на дисплей настройки, которые вы установили в прошлый раз (это означает, что весь цикл последней стирки будет выбран по умолчанию при запуске машины).

### **Оценка массы белья**

- В начале стирки машина оценивает массу белья и автоматически дозирует средство для стирки (при условии, что в отделении достаточно средства), затем определяет количество воды, чтобы достичь целевых показателей энергосбережения.

### **Защита от дисбаланса**

- Когда машина готова к отжиму, ей может потребоваться несколько операций для балансировки массы белья в барабане.
- Если после этого масса белья распределена по барабану неравномерно, скорость отжима может снизиться во избежание сильной вибрации.
- Если в машине недостаточно белья, барабан может не вращаться вследствие защиты от дисбаланса, в таком случае необходимо добавить больше белья в машину.

### **Дозирование (недоступно в некоторых моделях)**

- В данной машине используется технология автоматического дозирования средства для стирки; вода вымывает средство для стирки из соответствующего отделения, чтобы доставить его во внутренний барабан. Кроме того, вода распыляется на стекло дверцы, что обеспечивает лучший эффект очистки от пены и пятен на одежде и стекле. С данной функцией процесс стирки становится более экологически чистым и создается высокоэффективная, энергосберегающая и чистая среда для стирки!

### Лампа барабана (недоступна в некоторых моделях)

- В начале программы, в конце программы и во время паузы в режиме стирки загорается лампа барабана стиральной машины. Благодаря этому можно наблюдать за состоянием белья в стиральной машине и получать удовольствие от «умной» стирки.

**Примечание:** В связи с обновлением модели прибора, конфигурация функции может отличаться от представленной в данном описании. Ориентируйтесь на фактическую модель машины!

### Обслуживание

Правильное обслуживание стиральной машины поможет продлить срок ее службы.



**ПРЕДУПРЕЖДЕНИЕ**

**Перед началом технического обслуживания, выньте вилку из розетки или отключите питание и закройте кран.**

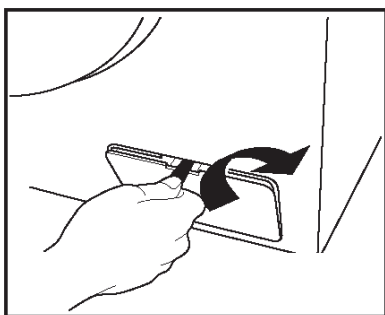
### Очистка внутреннего барабана

Ржавчина, оставшаяся внутри барабана от металлических изделий, должна быть немедленно удалена с помощью моющих средств, не содержащих хлор. Никогда не используйте стальную мочалку.

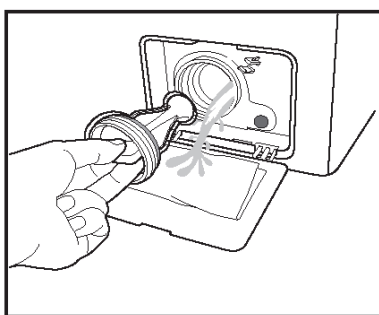
### Очистка поверхности

1. Если произошел перелив воды, немедленно вытрите поверхность сухой тряпкой.
2. При необходимости поверхность можно очистить разбавленными неабразивными нейтральными моющими средствами.

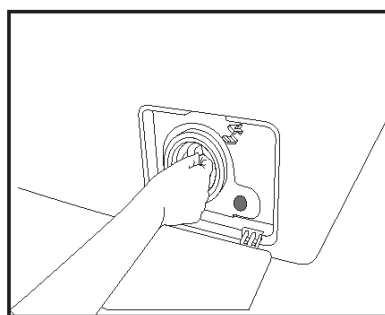
### Очистка сливного насоса



1. Откройте крышку фильтра с помощью инструментов, например, монеты, в соответствии с направлением на рисунке;



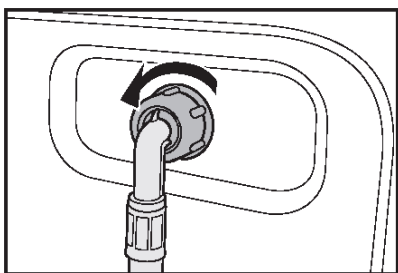
2. Открутите фильтр и обратите внимание на оставшуюся воду, удаляя посторонние материалы из фильтра сливного насоса;



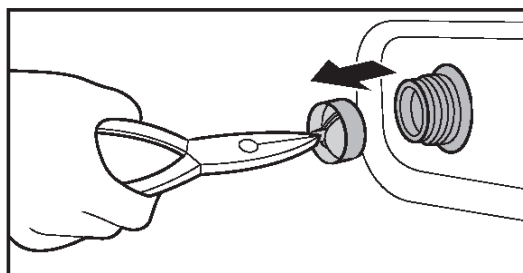
3. Установите фильтр на место.

## Очистка фильтра впускного клапана

Очищайте сетчатый фильтр шланга для воды один или два раза в год.

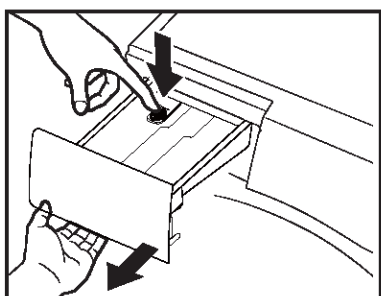


1. Выключите стиральную машину и выньте вилку кабеля питания из розетки.
2. Закройте водопроводный кран.
3. Ослабьте и отсоедините шланг для воды от задней стенки стиральной машины. Накройте шланг тканью, чтобы предотвратить вытекание воды.



4. С помощью плоскогубцев вытащите сетчатый фильтр из впускного клапана.
5. Погрузите сетчатый фильтр глубоко в воду так, чтобы соединитель с резьбой также был погружен в воду.
6. Полностью высушите сетчатый фильтр. Установите сетчатый фильтр на место во впускной клапан и снова подсоедините шланг подачи воды к впускному клапану.
7. Откройте водопроводный кран.

## Очистка контейнера



1. Удерживая нажатым рычаг для отсоединения на внутренней стороне отделения, снимите его.
2. Извлеките из отделения направляющую для жидкого средства для стирки.
3. Очистите детали отделения под проточной водой с помощью мягкой щетки.
4. Очистите углубление отделения мягкой щеткой.
5. Установите направляющую для жидкого средства для стирки на место в отделение.
6. Задвиньте контейнер внутрь, чтобы закрыть его.

Рисунок приведен только для справки. Фактический прибор может отличаться.

## Восстановление после замерзания

Стиральная машина может замерзнуть, если температура опускается ниже 0°C.

1. Выключите стиральную машину и выньте вилку кабеля питания из розетки.
2. Полейте теплой водой водопроводный кран, чтобы разморозить шланг для воды.
3. Отсоедините шланг для воды и смочите его теплой водой.
4. Налейте теплую воду в барабан и оставьте примерно на 10 минут.
5. Снова подсоедините шланг для воды к водопроводному крану. Температура должна быть выше 0°C.

**ПРИМЕЧАНИЕ**

1. При повторном использовании стиральной машины убедитесь, что температура окружающей среды выше 0°C.
2. Если стиральная машина находится в помещении, где она может легко замерзнуть, тщательно слейте остатки воды из сливного шланга и впускного шланга.
3. Если стиральная машина замерзла, обратитесь к специалисту.

**Таблица ухода за тканью**

	Устойчивый материал		Можно гладить при температуре не более 100°C
	Деликатная ткань		Не гладить
	Можно стирать при 90°C		Можно подвергать сухой очистке с использованием любого растворителя
	Можно стирать при 60°C		Чистка на основе перхлорэтилена
	Можно стирать при 40°C		Чистка с использованием углеводорода и трифтортрихлорметана
	Можно стирать при 30°C		Не подвергать сухой очистке
	Изделие можно стирать вручную		Сушить в расправленном виде
	Только сухая очистка		Можно подвешивать для сушки
	Можно отбеливать в холодной воде		Сушить на вешалке для одежды
	Не отбеливать		Сушить в сушильной машине при нормальной температуре
	Можно гладить при максимальной температуре 200°C		Сушить в сушильной машине при пониженном нагреве
	Можно гладить при температуре не выше 150°C		Не сушить в сушильной машине

**ПРЕДУПРЕЖДЕНИЕ**

Для снижения риска возникновения пожара, поражения электрическим током или получения травм лицами, использующими прибор, соблюдайте приведенные ниже меры предосторожности, в том числе следующие

1. В случае повреждения кабеля электропитания во избежание поражения электрическим током он должен быть заменен изготовителем, авторизованным сервисным центром или специалистом с аналогичной квалификацией.
2. При подключении прибора к водопроводу должны использоваться новые поставляемые с ним комплекты шлангов или другие новые комплекты шлангов,

поставленные авторизованным сервисным центром. Использовать старые комплекты шлангов нельзя.

3. Данным прибором не могут пользоваться люди (включая детей) с ограниченными физическими, сенсорными или умственными способностями или с недостаточным опытом и знаниями, если лицо, ответственное за их безопасность, не проинструктировало их должным образом по использованию прибора. Дети должны находиться под присмотром, чтобы не допустить их вмешательства в работу прибора.

4. Вентиляционное отверстие в днище не должно перекрываться ковровым покрытием, ковриком, подставкой или любым иным напольным покрытием.

5. Детям младше 3 лет запрещается находиться рядом с прибором, если только за ними не обеспечивается постоянный надзор взрослых.

6. Убедитесь, что параметры, указанные на табличке с техническими данными, соответствуют характеристикам электросети.

7. Для обеспечения вашей безопасности вилку кабеля питания необходимо вставлять в заземленную розетку. Внимательно проверьте и убедитесь, что ваша розетка исправна и надежно заземлена.

8. Не используйте розетки с номинальным током меньше, чем у стиральной машины.

9. Не эксплуатируйте стиральную машину, если ее детали отсутствуют или сломаны.

10. Никогда не вытаскивайте вилку питания мокрыми руками.

11. Немедленно замените поврежденный кабель питания, ослабленные вилки/розетки.

12. Перед чисткой или ремонтом отключите стиральную машину от сети питания.

13. Перед открытием дверцы проверьте, слита ли вода из барабана. Не открывайте дверцу, если видно, что вода не слита.

14. Во время стирки стеклянная дверца может сильно нагреваться. Не подпускайте детей и домашних животных близко к стиральной машине во время ее эксплуатации.

15. Убедитесь, что квалифицированный специалист осуществляет подключение к водопроводу и электрическим устройствам в соответствии с инструкцией изготовителя и местными правилами техники безопасности.

16. Перед эксплуатацией стиральной машины упаковку и транспортировочные болты необходимо удалить. В противном случае машина может быть серьезно повреждена во время стирки белья.

17. Запрещается использовать легковоспламеняющиеся и взрывоопасные или токсичные растворители. Запрещается использовать бензин, спирт и т.д. в качестве средств для стирки. Выбирайте только те средства для стирки, которые подходят для машинной стирки.

18. Соблюдайте осторожность при сливе горячей воды из стиральной машины, чтобы не обжечься.

19. Никогда не отключайте стиральную машину от сети, вытягивая кабель питания. Всегда крепко держите за вилку при извлечении ее из розетки.

20. Утилизация:

- Отключите прибор от электросети и водопроводной сети.
- Обрежьте кабель электропитания как можно ближе к прибору и утилизируйте его.
- Удалите защелку дверцы, чтобы дети или домашние животные не оказались заблокированными в барабане.
- Утилизируйте прибор в соответствии с местными требованиями к утилизации отработанного электрического и электронного оборудования

21. Упаковочные материалы могут быть опасны для детей. Пожалуйста, держите все упаковочные материалы (пластиковые пакеты, пенопласт и т.д.) подальше от детей.

22. Не вставляйте и не сидите на верхней крышке машины.

23. Домашние животные и дети могут забраться в машину. Проверяйте ее перед каждой стиркой.

24. Не прислоняйтесь к дверце стиральной машины.

### **Предостережения по эксплуатации**

1. Бытовая стиральная машина не предназначена для встраивания.
2. Эта стиральная машина предназначена только для использования в помещении.
3. Убедитесь, что все карманы пусты. Острые и твердые предметы, такие как монеты, броши, шурупы или камни и т.д., могут привести к серьезным повреждениям стиральной машины.
4. Не забывайте отключать воду и электропитание сразу после стирки белья.
5. Не рекомендуется устанавливать стиральную машину в помещениях со взрывоопасными или едкими газами.
6. Перед первой стиркой белья необходимо, чтобы стиральная машина выполнила один цикл без белья с моющим средством.
7. Никогда не доливайте воду вручную во время стирки.
8. После завершения программы подождите две минуты, чтобы открыть дверцу.
9. При обращении со стиральной машиной необходимо сначала слить из нее накопившуюся воду. Обращайтесь с машиной осторожно. Никогда не держитесь за выступающие части машины при ее подъеме. Дверцу машины нельзя использовать в качестве ручки во время транспортировки.


## **Предупреждение об опасности поражения электрическим током**

Во избежание пожара, поражения электрическим током и других несчастных случаев соблюдайте следующие правила:

- Допускается использовать сеть только с напряжением, указанным на маркировке электрических параметров. Если вы не знаете, какое напряжение в вашей домашней сети, обратитесь в местную службу электроснабжения.
- При использовании функции нагрева максимальный ток через стиральную машину достигает 10 А. Поэтому убедитесь, что все аспекты электропитания (ток, напряжение и кабель) соответствуют требованиям нормальной нагрузки для машины.
- Правильно закрепите кабель питания. Кабель питания необходимо правильно закреплять, чтобы никто не споткнулся о кабель и не повредил его. Особое внимание следует уделить расположению вилки.
- Не перегружайте настенную розетку и не удлиняйте кабель.
- Чрезмерная нагрузка на проводку может привести к пожару или поражению электрическим током. Не вытаскивайте вилку из розетки мокрыми руками.
- В целях безопасности вилку следует вставлять в заземленную розетку. Тщательно проверьте и убедитесь, что ваша розетка правильно и надежно заземлена.

### 3. Устранение неисправностей

ПРОБЛЕМЫ	РЕШЕНИЯ
В машине осталась вода	Это нормально и является результатом испытаний водой, проведенных на заводе.
Стиральная машина не работает	<p>Проверьте, хорошо ли вставлена вилка в розетку.</p> <p>Проверьте, открыт ли кран.</p> <p>Проверьте, нажата ли кнопка питания.</p> <p>Проверьте, нажата ли кнопка запуска/паузы. Проверьте, активирована ли функция ожидания.</p>
Утечка воды	<p>Проверьте и закрепите впускной шланг.</p> <p>Очистите сливной шланг и при необходимости обратитесь к специалисту для ремонта.</p>
Ненормальный шум и сильная вибрация	<p>Проверьте, сняты ли транспортировочные болты.</p> <p>Проверьте, ровно ли выставлены регулируемые ножки.</p> <p>Проверьте, установлена ли стиральная машина на твердом и ровном полу.</p> <p>Проверьте, нет ли внутри заколок или других металлических предметов.</p>
Эффективность стирки не удовлетворяет требованиям	<p>Выберите подходящий режим.</p> <p>Добавьте необходимое количество средства для стирки в соответствии с инструкциями на упаковке.</p>
Машина не отвечает после нажатия кнопок	Проверьте, не активирована ли функция «Блокировка от детей». Сначала нажмите кнопку запуска/паузы, затем нажмите другие кнопки.
Фактическое время работы в режимах не соответствует времени на дисплее	Проверьте, достаточно ли равномерно распределено белье в барабане. Проверьте, хорошо ли сливается или поступает вода.
Стиральная машина заполняется водой во время слива	<p>Проверьте, не находится ли верхняя точка сливного шланга ниже отметки в 65 см.</p> <p>Проверьте, не погружен ли сливной шланг в воду.</p>

ИНДИКАЦИЯ	ЗНАЧЕНИЕ	РЕШЕНИЯ
	Стиральная машина долго заполняется	<p>Проверьте, открыт ли кран.</p> <p>Проверьте, не слишком ли низкое давление в системе. Проверьте, не заблокирован ли впускной шланг.</p>



E2	Вода долго сливается из стиральной машины	Проверьте, не заблокирован ли сливной насос. При необходимости обратитесь к техническому специалисту.
E3	Замок дверцы неисправен	Снова плотно закройте дверцу. Проверьте, не застряла ли одежда между дверцей и уплотнением. При необходимости обратитесь к техническому специалисту.
E4	Стиральная машина переполнена водой	Дайте машине автоматически слить воду, пока уровень воды не станет подходящим для стирки. При необходимости обратитесь к техническому специалисту.
E5	Электромотор неисправен	Обратитесь к техническому специалисту.
E6	Нагреватель не работает	Обратитесь к техническому специалисту.
E7	Неисправность датчика температуры	Обратитесь к техническому специалисту.
E9	Сбои коммуникации	Обратитесь к техническому специалисту.
E10	Сбои в работе инвертора	Обратитесь к техническому специалисту.
Er	Выполняемая процедура не соответствует выбранному циклу.	Поверните селектор циклов на цикл, соответствующий выполняемой процедуре.



#### ПРИМЕЧАНИЕ

Ориентируйтесь на фактически приобретенную модель в отношении отображения неисправностей. Разные модели имеют разные индикации неисправностей

## 4. Обслуживание и ремонт

### Условия гарантийного обслуживания

Гарантийный срок составляет 36 (тридцать шесть) месяцев со дня продажи (передачи) прибора потребителю (или со дня изготовления, когда день продажи (передачи) установить невозможно).

Использование прибора потребителем признаётся его согласием с изложенными ниже условиями.

При обнаружении в течение гарантийного срока в приобретённом приборе недостатков, кроме возникших после передачи товара потребителю вследствие нарушения правил транспортировки, хранения, установки, подключения или эксплуатации, а также действий третьих лиц или обстоятельств непреодолимой силы, изготовитель обязуется удовлетворить требования потребителя в соответствии с законодательством о защите прав потребителей с учётом следующих условий:

- Гарантия распространяется только на приборы, используемые в личных, семейных, домашних или иных подобных целях, не связанных с предпринимательской деятельностью.
- Гарантийный срок на узлы, компоненты и части, установленные в приборе в ходе гарантийного ремонта взамен вышедших из строя, равен сроку гарантии на прибор и заканчивается одновременно с окончанием гарантийного срока прибора.
- Гарантийный ремонт выполняется бесплатно авторизованным сервисным центром на дому у потребителя или в мастерской по усмотрению сервисного центра и включает стоимость услуг и материалов.
- Для осуществления технического обслуживания и ремонта прибора потребителю необходимо обеспечить доступ специалисту авторизованного сервисного центра к прибору (в том числе встраиваемому).
- Во избежание возможных недоразумений, сохраняйте в течение срока службы прибора документы, оформленные при его продаже (кассовый и/или товарный чек, счёт, накладная).
- Изготовитель оставляет за собой право по единственно своему усмотрению расширить свои обязательства перед потребителем по сравнению с требованиями закона и настоящими условиями.

### Гарантия не распространяется:

- на недостатки, которые вызваны несоблюдением инструкций по эксплуатации, неправильной установкой или подключением (в том числе подключением к электрической сети с несоответствующим напряжением питания), небрежным обращением или плохим уходом,
- на повреждения, обусловленные ржавчиной, коррозией или воздействием воды, в том числе явившиеся следствием установки или использования прибора в непредназначенных для этого местах,

- на приборы, которые подвергались разборке или конструктивным изменениям неуполномоченными лицами, или если удалены, не разборчивы или изменены продуктовый или серийный номера прибора,
- на недостатки приборов, возникшие вследствие эксплуатации с неустранёнными иными недостатками либо возникшие вследствие технического обслуживания или ремонта лицами и организациями, не являющимися авторизованными сервисными центрами,
- на недостатки, которые вызваны не зависящими от изготовителя причинами, такими как несоответствие показателей и характеристик электроэнергии в используемой системе электроснабжения требованиям, установленным в ГОСТ 32144-2013 или иных обязательных стандартах, явления природы и стихийные бедствия, пожар, домашние и дикие животные, в частности насекомые (особенно, муравьи и тараканы), попадание внутрь прибора посторонних предметов (жидкостей), и другими подобными причинами,
- на внешние и внутренние загрязнения, помутнения, изменения цвета, царапины и трещины, вмятины, потёртости, сколы и иные подобные повреждения узлов, компонентов, составных частей, конструкционных элементов, аксессуаров и принадлежностей (в том числе изготовленных из пластмасс, стеклокерамики и стекла), возникшие в процессе эксплуатации (в том числе в результате естественного износа), установки и/или транспортировки прибора.
- на подлежащие периодической замене конструкционные элементы, аксессуары и принадлежности (лампы и другие источники света, элементы питания, фильтры и т.п),
- на работы по установке, регулировке, чистке прибора, замене расходных материалов и прочему подобному уходу за прибором (периодическое обслуживание).

По всем вопросам гарантийного и послегарантийного обслуживания обращайтесь по электронной почте [service@vard.ru](mailto:service@vard.ru), по телефону 8-800-222-59-95 (для бесплатных звонков из Российской Федерации) или по телефону 8-820-0071-29-85 (для бесплатных звонков из Республики Беларусь).

При обращении необходимо сообщить тип, модель, артикул и серийный номер вашего прибора. Эти сведения указаны на табличке с техническими данными, размещённой на приборе.

Ремонтная организация, осуществляющая проведение проверки качества товаров, устранение недостатков товаров и техническое обслуживание товаров в Республике Беларусь: ООО "ВАРД", ул. Краснопролетарская 16, стр.2, помещ.1/5, 127473, Москва, Россия.

Чтобы узнать адрес ближайшего авторизованного изготовителем сервисного центра, звоните по указанному выше телефону.

Рекомендуем использовать только оригинальные запасные части и принадлежности.

## 5. Сведения о приборе

Тип	WFI11
Модель	VWF494
Артикул	362202
Класс энергетической эффективности	A
Изготовитель и импортёр (организация, уполномоченная на принятие и удовлетворение требований потребителей в отношении товаров ненадлежащего качества):	ООО "ВАРД", ул. Краснопролетарская 16, стр.2, помещ.1/5, 127473, Москва, Россия. тел.: 8-800-222-59-95
Изготовлено в Китае	

### Основные характеристики и параметры:

Напряжение	220-240 В~/50 Гц	
Давление воды	0,05-0,8 МПа	
Номинальная мощность	1900 Вт	
Расчетная вместимость (кг)	9,0	
Габариты в см:		
высота	85	
ширина	60	
глубина	57	
ИЭЭ <sub>Вт</sub>	51,9	
Индекс эффективности стирки	1,031	
Эффективность дозирования (г/кг)	5,0	
Потребление энергии в кВт/ч на цикл, на основе программы ХЛОПОК ЭКО. Фактическое потребление энергии зависит от способа эксплуатации машины	0,494	
Водопотребление в литрах на цикл, на основе программы ХЛОПОК ЭКО. Фактическое водопотребление зависит от способа эксплуатации машины и жесткости воды	49	
Максимальная температура внутри обработанных тканей (°C)	Расчетная вместимость	35
	Половина	30
	Четверть	24
Остаточное содержание влаги (%)	53,9	

Остаточное содержание влаги (%)	Расчетная вместимость	53,90
	Половина	53,90
	Четверть	53,90
Скорость вращения (об/мин)	Расчетная вместимость	1400
	Половина	1400
	Четверть	1400
Класс эффективности отжимной сушики	В	
Длительность программы (ч:мин)	Расчетная вместимость	3:38
	Половина	2:54
	Четверть	2:40
Тип	автономный	
Уровень воздушного акустического шума на этапе отжима (дБ(А) на 1 пВт)	76	
Класс воздушного акустического шума (отжим)	В	
Выключенный режим (Вт)	0,50	
Режим ожидания (Вт)	0,50	
Отложенный запуск (Вт) (если применимо)	4,00	
Сетевой режим ожидания (Вт) (если применимо)	-	
Данное изделие разработано для выделения ионов серебра во время цикла стирки	НЕТ	
Номинальная вместимость для программы ХЛОПОК ЭКО, с интервалом 0,5 кг (с)	9,0 кг	
Энергопотребление программы ХЛОПОК ЭКО при номинальной вместимости ( $E_{w, \text{полн.}}$ )	0,840 кВтч/цикл	
Энергопотребление программы ХЛОПОК ЭКО при половине номинальной вместимости ( $E_{w, 1/2}$ )	0,500 кВтч/цикл	
Энергопотребление программы ХЛОПОК ЭКО при четверти номинальной вместимости ( $E_{w, 1/4}$ )	0,197 кВтч/цикл	

Взвешенное энергопотребление программы ХЛОПОК ЭКО ( $E_w$ )	0,494 кВтч/цикл
Стандартное энергопотребление программы ХЛОПОК ЭКО ( $SCE_w$ )	0,951 кВтч/цикл
Индекс энергоэффективности (ИЭЭ <sub>w</sub> )	51,9
Водопотребление программы ХЛОПОК ЭКО при номинальной мощности ( $W_{w, \text{полн.}}$ )	62,0 л/цикл
Водопотребление программы ХЛОПОК ЭКО при половине номинальной вместимости ( $W_{w, 1/2}$ )	47,0 л/цикл
Водопотребление программы ХЛОПОК ЭКО при четверти номинальной вместимости ( $W_{w, 1/4}$ )	39,0 л/цикл
Взвешенное водопотребление ( $W_w$ )	49 л/цикл
Индекс эффективности стирки программы ХЛОПОК ЭКО при номинальной вместимости ( $I_w$ )	1,031
Индекс эффективности стирки программы ХЛОПОК ЭКО при половине номинальной вместимости ( $I_w$ )	1,031
Индекс эффективности стирки программы ХЛОПОК ЭКО при четверти номинальной вместимости ( $I_w$ )	1,031
Эффективность полоскания программы ХЛОПОК ЭКО при номинальной вместимости ( $I_R$ )	5,0 г/кг
Эффективность полоскания программы ХЛОПОК ЭКО при половине номинальной вместимости ( $I_R$ )	5,0 г/кг
Эффективность полоскания программы ХЛОПОК ЭКО при четверти номинальной вместимости ( $I_R$ )	5,0 г/кг
Длительность цикла программы ХЛОПОК ЭКО при номинальной вместимости ( $t_w$ )	3:48 ч:мин
Длительность цикла программы ХЛОПОК ЭКО при половине номинальной вместимости ( $t_w$ )	2:54 ч:мин

Длительность цикла программы ХЛОПОК ЭКО при четверти номинальной вместимости ( $t_w$ )	2:40 ч:мин
Температура, достигнутая в течение минимум 5 минут внутри барабана во время программы ХЛОПОК ЭКО при номинальной вместимости (Т)	35 °С
Температура, достигнутая в течение минимум 5 минут внутри барабана во время программы ХЛОПОК ЭКО при половине номинальной вместимости (Т)	30 °С
Температура, достигнутая в течение минимум 5 минут внутри барабана во время программы ХЛОПОК ЭКО при четверти номинальной вместимости (Т)	24 °С
Скорость вращения в режиме отжима в программе ХЛОПОК ЭКО при номинальной вместимости (S)	1400 об/мин
Скорость вращения в режиме отжима в программе ХЛОПОК ЭКО при половине номинальной вместимости (S)	1400 об/мин
Скорость вращения в режиме отжима в программе ХЛОПОК ЭКО при четверти номинальной вместимости (S)	1400 об/мин
Остаточное содержание влаги в программе ХЛОПОК ЭКО при номинальной вместимости ( $D_{полн.}$ )	53,90%
Остаточное содержание влаги в программе ХЛОПОК ЭКО при половине номинальной вместимости ( $D_{1/2}$ )	53,90%
Остаточное содержание влаги в программе ХЛОПОК ЭКО при четверти номинальной вместимости ( $D_{1/4}$ )	53,90%
Взвешенное остаточное содержание влаги (D)	53,9%
Уровень воздушного акустического шума при программе ХЛОПОК ЭКО (режим отжима)	76 дБ(А) на 1 пВт

Энергопотребление в выключенном режиме ( $P_0$ )	0,50 Вт
Энергопотребление в режиме ожидания ( $P_{sm}$ )	0,50 Вт
Входит ли в режим ожидания отображение информации?	Нет
Энергопотребление в режиме ожидания ( $P_{sm}$ ) в условиях сетевого режима ожидания (если применимо)	-
Энергопотребление в режиме отложенного запуска ( $P_{ds}$ ) (если применимо)	4,00 Вт

Дата изготовления прибора указана в его серийном номере, где первая и вторая цифры соответствуют двум последним цифрам года, а третья и четвёртая цифры – порядковому номеру недели. Например, серийный номер 24250123 означает, что изделие изготовлено на двадцать пятую неделю 2024 года.

Срок службы прибора – 10 лет. Срок службы исчисляется со дня продажи (передачи) прибора (или со дня изготовления прибора, когда день продажи (передачи) установить невозможно).

По истечении срока службы, а также в случае необходимости утилизации прибора, обусловленной любыми иными причинами, прибор следует доставить в место раздельного накопления отходов потребления или в пункт сбора использованной бытовой техники для последующей утилизации. Это можно сделать самостоятельно либо заказав соответствующую услугу в торговой или специализированной организации (доступно не во всех населённых пунктах). Раздельный сбор отходов потребления способствует их переработке и вторичному использованию, что существенным образом снижает негативное воздействие на окружающую среду. Продолжение использования прибора после истечения срока службы может привести к нежелательным/неблагоприятным последствиям.

Прибор соответствует обязательным требованиям, установленным в применимых технических регламентах. Сведения о документах, удостоверяющих соответствие прибора, доступны в Едином реестре сертификатов соответствия и деклараций о соответствии Росаккредитации.

