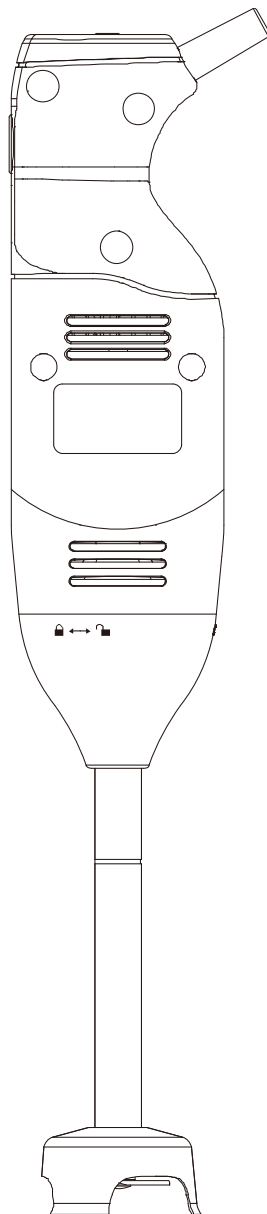




РУКОВОДСТВО ПО ЭКСПЛУАТАЦИИ ПОГРУЖНОЙ МИКСЕР

Модель JAU IB190 E.V./ JAU IB160 E.V.



Благодарим вас за выбор нашего устройства.

Пожалуйста, внимательно прочтите данное руководство по эксплуатации перед началом.

Храните руководство по эксплуатации в течение жизненного цикла устройства.

Все технические и эксплуатационные характеристики, габаритные размеры и расчетные характеристики, представленные в настоящем Руководстве, могут быть изменены без предварительного уведомления.

1. Правила использования

1.1 Это устройство предназначено для обработки пищевых продуктов в ресторанах, столовых и аналогичных заведениях общественного питания.

1.2 Миксер не предназначен для разделки мяса с косточками, а также продуктов со скорлупой или рыбной чешуей. Не используйте устройство для разделки овощей или фруктов с косточками или жесткой кожурой. В противном случае это может привести к повреждению устройства, его характеристик или травмам персонала.

1.3 Устройство предназначено для коммерческого использования и использования внутри помещений обученным персоналом, знакомым с данными инструкциями.

Корпус миксера изготовлен из PA66+GF30%, нержавеющей стали и алюминиевого сплава, что облегчает очистку и техническое обслуживание. Он оснащен защитными элементами, соответствующими действующим директивам по технике безопасности.

2. Правила техники безопасности

2.1 Правила техники безопасности

2.1.1 Устройство должно использоваться только в тех целях, для которых оно предназначено. Производитель не несет ответственности за любой ущерб, причиненный в результате неправильной эксплуатации.

2.1.2 Держите прибор и шнур питания подальше от воды и любых других жидкостей. В случае падения устройства в воду немедленно выньте вилку шнура из розетки и не используйте до тех пор, пока прибор не будет проверен сертифицированным специалистом. Несоблюдение этих инструкций может привести к риску для жизни.

2.1.3. Никогда не пытайтесь вскрыть корпус прибора самостоятельно.

2.1.4. Не вставляйте никакие предметы в корпус прибора.

2.1.5. Не трогайте вилку шнура мокрыми или влажными руками.

2.1.6. **Опасность поражения электрическим током!** Не пытайтесь отремонтировать устройство самостоятельно. В случае неисправностей ремонт должен выполняться только квалифицированным специалистом.

- 2.1.7. Эксплуатировать поврежденное устройство запрещено! В этом случае, отсоедините его от розетки и свяжитесь с продавцом.
- 2.1.8. Не погружайте электрические части прибора в воду или другие жидкости. Не держите прибор под проточной водой.
- 2.1.9. Регулярно проверяйте вилку и шнур питания на наличие повреждений. Если вилка или шнур питания повреждены, их необходимо заменить специалистом по техническому обслуживанию или другим квалифицированным персоналом во избежание опасности или травм.
- 2.1.10. Следите за тем, чтобы шнур питания не соприкасался с острыми или горячими предметами, и держите его подальше от открытого огня. Чтобы отключить устройство от сети, крепко держите шнур питания за вилку, не тяните за шнур.
- 2.1.11. Убедитесь, что шнур (или удлинитель) подключен к бесперебойному источнику питания.
- 2.1.12. Всегда следите за прибором во время его использования.
- 2.1.13. Пока вилка шнура находится в розетке, прибор подключен к источнику питания.
- 2.1.14. Прежде чем вынимать вилку из розетки, выключите прибор.
- 2.1.15. Никогда не переносите прибор за шнур питания.
- 2.1.16. Не используйте никаких дополнительных приспособлений, которые не входят в комплект поставки прибора.
- 2.1.17. Подключайте прибор только к электрической розетке с напряжением и частотой, указанными в инструкции к устройству.
- 2.1.18. Подключите вилку сетевого шнура к легкодоступной электрической розетке, чтобы в случае возникновения чрезвычайной ситуации можно было немедленно отключить прибор от сети. Чтобы полностью выключить прибор, выньте вилку сетевого шнура из розетки.
- 2.1.19. Всегда выключайте прибор перед тем, как вынимать вилку из розетки.
- 2.1.20. Никогда не используйте приспособления, отличные от рекомендованных производителем. Несоблюдение этого требования может представлять угрозу безопасности пользователя и привести к повреждению прибора. Используйте только оригинальные детали и компоненты.

- 2.1.21. Данное устройство не предназначено для использования лицами (включая детей) с ограниченными физическими, сенсорными или умственными способностями, а также лицами, не имеющими достаточного опыта и знаний, за исключением случаев, когда они находятся под присмотром или проинструктированы.
- 2.1.22. Не допускайте детей к устройству.
- 2.1.23. Храните устройство и его шнур в недоступном для детей месте.
- 2.1.24. Всегда отключайте прибор от электросети, если он оставлен без присмотра или не используется, а также перед сборкой, разборкой или чисткой.
- 2.1.25. Никогда не оставляйте прибор без присмотра во время использования.
- 2.1.26. В инструкциях указано время работы и настройки скорости для компонентов устройства.
- 2.1.27. Для защиты двигателя и электрических элементов рекомендуется включить устройство на 1 минуту и на 1 минуту выключить его.
- 2.1.28. Читайте инструкции к кухонным комбайнам и миксерам во избежание неправильного использования.
- 2.1.29. Если шнур питания поврежден, он должен быть заменен производителем, в сервисе гарантийного обслуживания или другими квалифицированными специалистами во избежание возникновения опасности.

2.2 Особые правила техники безопасности

- 2.2.1 Прибор предназначен для коммерческого использования и использования внутри помещений обученным персоналом, знакомым с настоящими инструкциями.
- 2.2.2 Данное устройство предназначено для обработки пищевых продуктов в ресторанах, столовых и аналогичных заведениях общественного питания.
- 2.2.3 Любое другое использование может привести к повреждению прибора или травмам персонала.
- 2.2.4 Не ставьте прибор на нагревательные приборы (бензиновые, электрические, угольные плиты и т.д.) Держите прибор вдали от любых

горячих поверхностей и открытого огня. Всегда используйте прибор на ровной, устойчивой, чистой, термостойкой и сухой поверхности.

2.2.5 Опасность получения травм! При эксплуатации или чистке необходимо соблюдать осторожность. При необходимости надевайте защитные перчатки (не входят в комплектацию устройства).

2.2.6 Осторожно! При необходимости надежно закрепите шнур питания, чтобы избежать случайного падения.

2.2.7 Не используйте прибор, пока он не собран надлежащим образом.

2.2.8 Данное устройство не поддерживает внешний таймер или отдельной системы дистанционного управления.

2.2.9 Никогда не отключайте предохранители на приборе.

2.2.10 ПРЕДУПРЕЖДЕНИЕ: перед чисткой, техническим обслуживанием или хранением **ВСЕГДА** выключайте прибор и отсоединяйте его от сети электропитания.

2.2.11 ПРЕДУПРЕЖДЕНИЕ: держите подальше руки, длинные волосы и одежду от движущихся частей устройства.

2.2.12 ПРЕДУПРЕЖДЕНИЕ: Соблюдайте особую осторожность при обращении с режущим лезвием. При необходимости надевайте защитные перчатки (не входят в комплектацию).

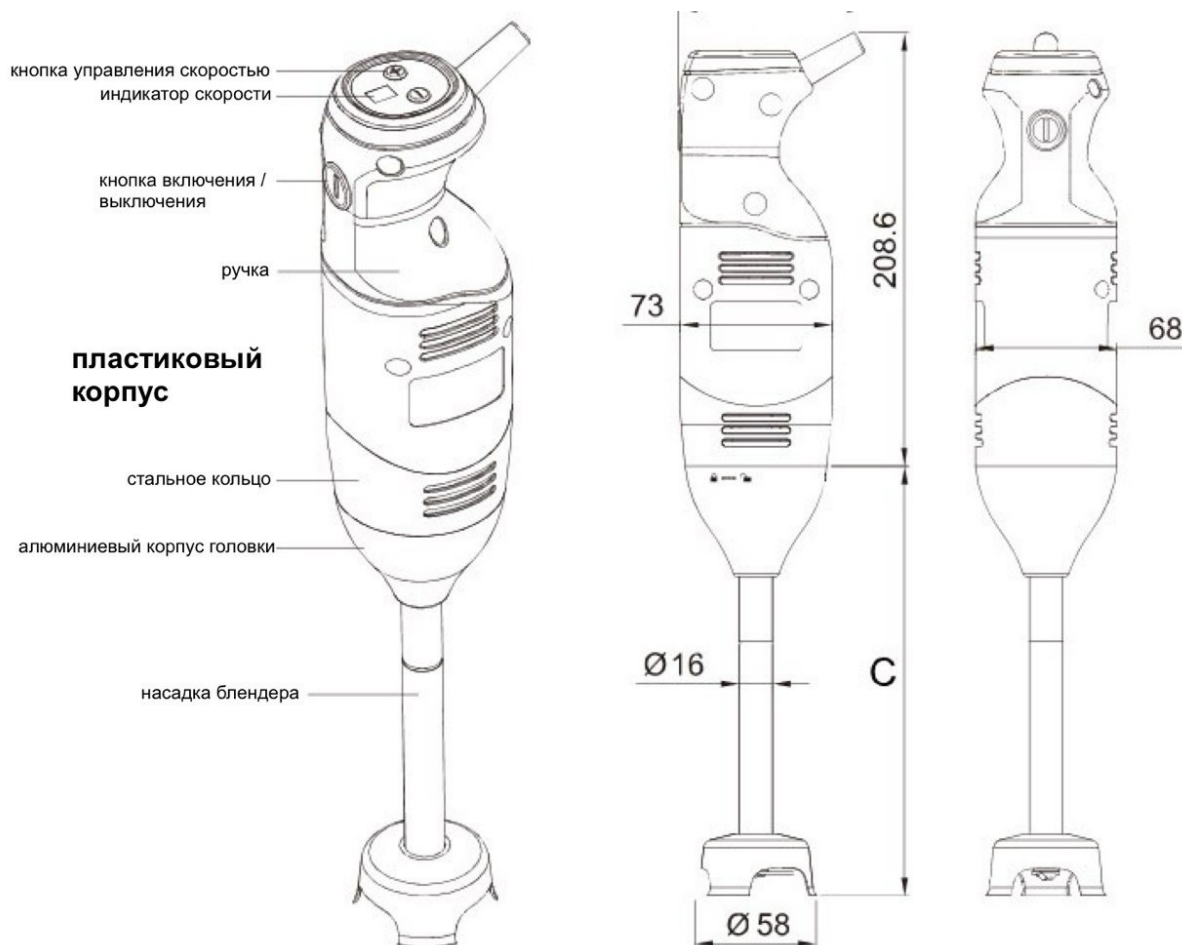
2.2.13 Во время использования устройства, оставляйте вокруг расстояние в не менее чем 15 см для обеспечения вентиляции.

2.2.14 Не мойте корпус устройства проточной водой. Не помещайте прибор под сильный напор воды. Контакт с водой может привести к протечке устройства и увеличить риск поражения электрическим током.

Никакие детали устройства нельзя мыть в посудомоечной машине.

3. Технические характеристики

3.1 Внешнее устройство погружного миксера



3.2 ОСНОВНЫЕ ТЕХНИЧЕСКИЕ ПАРАМЕТРЫ

Модель	Номинальное напряжение	Номинальная мощность	Скорость вращения (об/мин)	вес Нетто
JAU	100-120В~ 60 Гц,	220 Вт	4000~18000	1.0 кг
JAU	220-240В~	250 Вт	4000~18000	1.0 кг

Насадки:

Модель	Вес Нетто	С Длина	D Диаметр	Описание
BLD160-E	0.27 Кг	206.5 мм	Ø 16 мм	Для модели JAU IB160 E.V.
BLD190-E	0.3 Кг	236.5 мм	Ø 16 мм	Для модели JAU IB190 E.V.

4. Введение

4.1 Подготовка к первому использованию

4.1.1 Убедитесь, что устройство не повреждено. В случае обнаружения каких-либо повреждений немедленно обратитесь к поставщику и не используйте прибор.

4.1.2 Снимите все упаковочные материалы и защитную пленку (если необходимо). Сохраните упаковку для дальнейшего хранения.

4.1.3 Очистите прибор, см.: **4.5 Очистка**.

4.1.4 Поставьте миску для приготовления пищи или другой контейнер на ровную и устойчивую поверхность, если не указано иное.

Запрещается устанавливать устройство на рабочей поверхности, используемой в пищевой промышленности, над различными предметами на высоте 900-1100 мм от рабочей поверхности.

4.1.5 Установите прибор таким образом, чтобы вилка шнура всегда находилась в пределах доступности.

4.1.6 Убедитесь, что номинальные характеристики электрической розетки соответствуют спецификациям, указанным в инструкции.

4.1.7 При необходимости убедитесь, что устройство подключено к системе заземления.

4.1.8 Даже если на устройстве установлены системы безопасности, не приближайтесь к движущимся частям руками и не прикасайтесь к машине мокрыми руками.

4.1.9 **Внимание!** При использовании венчика обязательно включайте прибор на низкой скорости.

4.1.10 **Внимание!** Запрещается использовать венчик в миксерах с фиксированной скоростью вращения.

4.1.11 Перед выполнением каких-либо операций по очистке или техническому обслуживанию отключите вилку от электрической сети.

4.1.12 Не проводите очистку устройства, используя струю воды под высоким давлением.

4.1.13 При возникновении каких-либо проблем или неисправностей настоятельно рекомендуется обратиться в сервисный центр. Пожалуйста, не разбирайте устройство и не устанавливайте на него неоригинальные детали.

Внимание: Данный миксер должен быть погружен в воду и использоваться в ней. Во избежание перегрева или повреждения **НЕ** оставляйте устройство работать на воздухе более 10 секунд.

4.2 Производитель не несет ответственности в следующих случаях:

4.2.1. Если устройство было повреждено или функции по обеспечению безопасности установлены неуполномоченным персоналом.

4.2.2. Если компоненты устройства были заменены неоригинальными деталями.

4.2.3 При несоблюдении инструкций, приведенных в данном руководстве.

4.2.4 Если поверхности миксера обработаны неподходящим веществом или растворителем.

4.3 Установка

4.3.1 Упаковка и распаковка

4.3.1.1 Удалите все упаковочные материалы. Сохраните упаковку для дальнейшего хранения.

4.3.1.2 После распаковки всех частей внимательно прочитайте инструкцию к устройству перед установкой.

4.3.1.3 Убедитесь, что комплектация полностью укомплектована и не имеет повреждений. Если вы обнаружите, что детали отсутствуют или на них имеются повреждения, не используйте прибор, а обратитесь к продавцу.

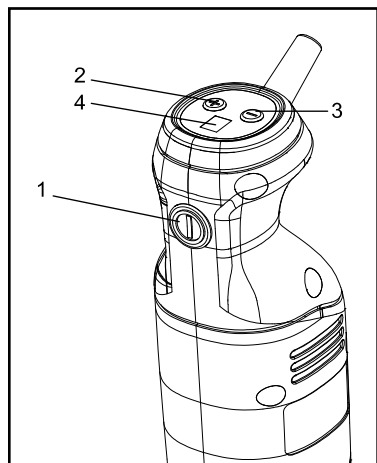
4.3.2 ЗАПУСК И ОСТАНОВКА МИКСЕРА

4.3.2.1 Вставьте насадку миксера в прибор.

4.3.2.2 Подключите устройство к источнику питания.

4.3.2.3 Нажмите кнопку **включения** (№1), устройство начнет работать и продолжит работу, если вы не отпустите кнопку. Он прекратит свою работу, когда вы отпустите кнопку (№1).

4.3.2.4 Отрегулируйте скорость с помощью кнопок управления скоростью (№3 или №4)



4.3.3 РЕГУЛИРОВКА СКОРОСТИ

Выполните вышеуказанные шаги с 4.3.2.1 по 4.3.2.3, затем:

Измените скорость вращения двигателя, нажав на кнопку управления скоростью, с минимальной скорости 1 на максимальную скорость 8.

Нажмите кнопку “+” (№2), чтобы увеличить скорость, и кнопку “-” (№3), чтобы уменьшить ее.

На дисплее индикатора скорости (№4) всегда отображается выбранная вами скорость.

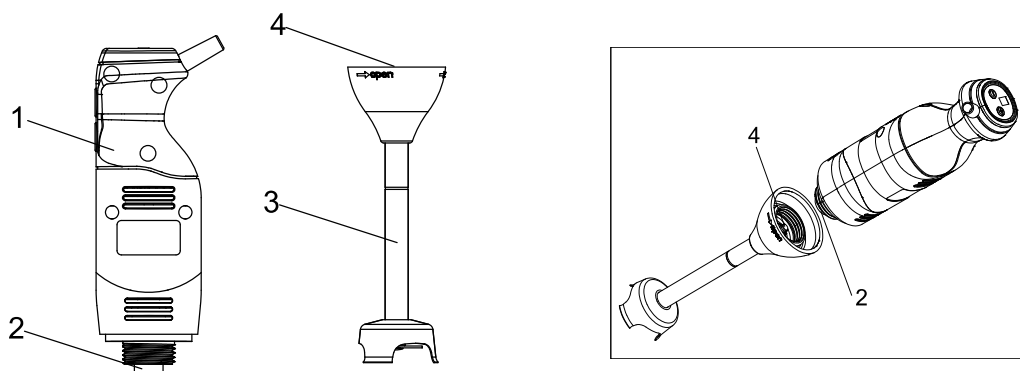
4.3.4 Рабочее положение

Функции миксера: для лучшего контроля мы рекомендуем держать устройство за ручку и нижнюю часть моторного блока.

Кроме того, мы рекомендуем наклонять миксер под небольшим углом, чтобы протектор лезвий не касался дна емкости. Всегда следите за тем, чтобы протектор был погружен в воду на достаточную глубину, чтобы избежать разбрызгивания, и чтобы вентиляционные отверстия моторного блока не соприкасались с какой-либо жидкостью. Для достижения оптимальной эффективности при приготовлении необходимо погрузить насадку миксера на две трети.

4.4 СБОРКА/РАЗБОРКА УСТРОЙСТВА

Операции по сборке/разборке каждой детали устройства выполняются при выключенном приборе и выдернутой вилке шнура из розетки.



Сборка устройства:

1. Выровняйте и подключите алюминиевый корпус головки (4) насадки миксера (3) к (2) корпусу устройства (1).

2. Закрутите насадку (3), чтобы надежно закрепить ее на корпусе устройства (1).

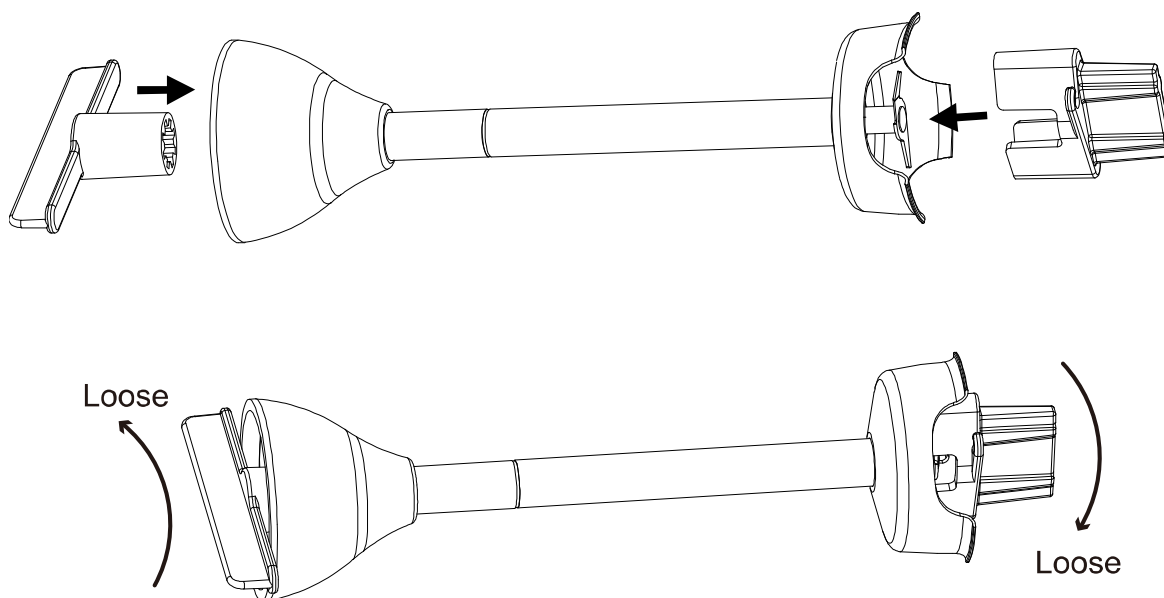
Операции по разборке выполняются в соответствии с этапами сборки, описанными ранее.

Разборка лезвий

Установите комплект для снятия лезвия, как показано на рисунке, и закрутите винт в указанном направлении.

Будьте осторожны! Во время разборки остерегайтесь острых краев лезвий.

При необходимости наденьте защитные перчатки (не входят в комплектацию к устройству) *Ослабьте направление.



4.5 Очистка устройства

В качестве мер предосторожности всегда отключайте устройство от сети перед его чисткой.

4.5.1 После использования погружного миксера и взбивания горячего продукта охладите нижнюю часть насадки в холодной воде, прежде чем снимать протектор лезвий с насадки. После завершения приготовления немедленно очистите поверхность, чтобы предотвратить прилипание продуктов к ней.

4.5.2 Никогда не опускайте моторный блок и ручку миксера в воду, протирайте их влажной тканью или губкой.

4.5.3 Очистка насадок и протектора лезвий миксера: поместите насадку и протектор в подходящую емкость с водой и включите на несколько секунд, чтобы очистить их.

ВНИМАНИЕ: всегда тщательно вытирайте лезвия после чистки, чтобы избежать появления пятен или ржавчины.

4.5.4 Никогда не погружайте редуктор венчика в воду, протирайте его слегка влажной тканью или губкой.

4.5.5 Перед каждой работой необходимо тщательно протирать устройство с помощью моющего или дезинфицирующего средства, но никогда не используйте отбеливатель или хлорсодержащие чистящие средства. Для пластиковых деталей не используйте слишком щелочные моющие средства.

Предупреждение 1: Насадки для миксера нельзя мыть в посудомоечной машине!

Предупреждение 2: Насадки для миксера нельзя полностью погружать в воду!

4.6 Хранение

4.6.1 Перед повторной сборкой убедитесь, что все детали сухие. Перед хранением удалите все остатки пищи или продуктов с устройства и насадок, отключите его от сети и тщательно очистите прибор и его детали.

4.6.2 Храните прибор в сухом, защищенном от света месте при комнатной температуре и в недоступном для детей месте.

4.6.3 Мы рекомендуем хранить погружной миксер и его детали в подвешенном состоянии для сухого и безопасного хранения.

4.7 Устранение неполадок

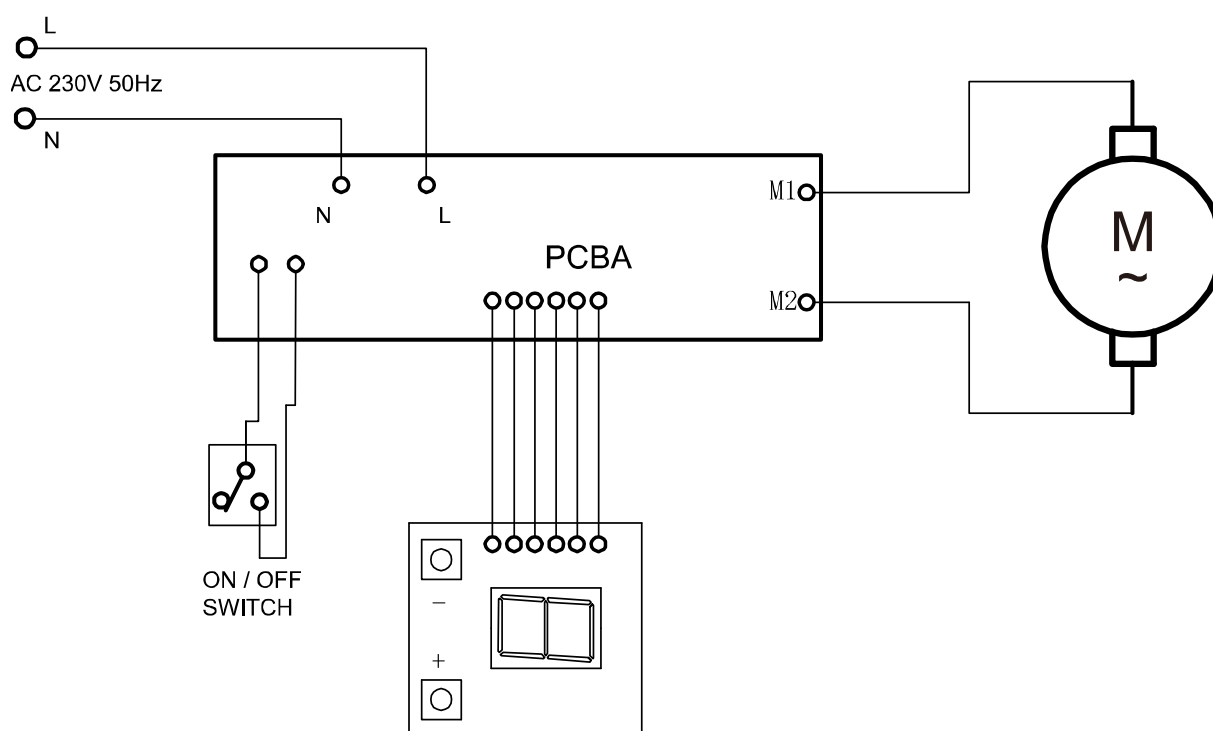
4.7.1 Если причина неполадки заключается в отключении электропитания, нажмите кнопку выключения (№2), проверьте источник питания и перезапустите устройство.

4.7.2 Если неполадка связана с перегревом устройства, нажмите кнопку выключения (№2), отключите прибор от сети, подождите пару минут, пока остынет моторный блок и сработает термозащитный механизм устройства, а затем снова включите прибор.

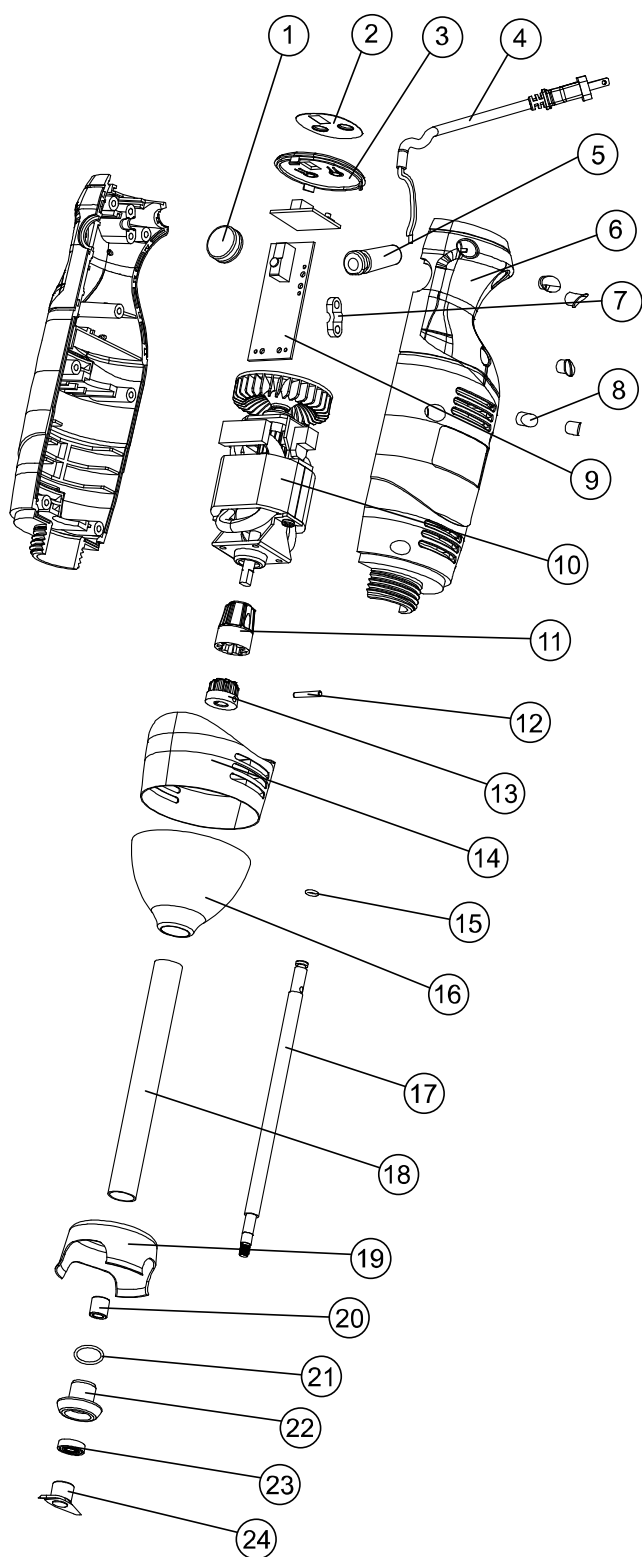
4.7.3 В случае, если вы не можете определить причину неисправности, нажмите кнопку выключения (№2), отключите прибор от сети, проверьте следующие пункты:

1. Вилка шнура.
2. Убедитесь, что лезвия могут свободно вращаться в протекторе, будьте осторожны, лезвие очень острое.
3. Посмотрите в каком состоянии находится шнур питания.
4. Ось привода может свободно вращаться. Для этого снимите протектор лезвий и проверьте вращение оси приводного механизма вручную. При возникновении неисправности, которой нет в нашем списке возможных неисправностей, обратитесь к продавцу или обратитесь в сервисный центр.

5 Электрическая схема устройства



6 Внутреннее устройство погружного миксера и запасных частей



№.	Наименование
1	корпус переключателя
2	мембранный переключатель
3	панель управления скорости
4	Шнур питания
5	кабельная оболочка
6	верхний и нижний корпус устройства
7	прижимная планка
8	комплект винтовых поршней
9	печатная плата
10	мотор
11	штицевая втулка
12	штифт
13	шлиц
14	стальное кольцо
15	уплотнительное кольцо
16	алюминиевый корпус головки
17	Выходная ось
18	насадка миксера из нержавеющей стали
19	протектор лезвий
20	медная оболочка
21	уплотнительное кольцо 2
22	посадочное место для медной оболочки
23	сальник
24	лезвие