

РОССИЯ
ООО «ЭЛИНОКС»



КАССОВАЯ КАБИНА
КК-70Е

модели «СЭЙЛА»

Руководство по эксплуатации

EAC

ВВЕДЕНИЕ

ВНИМАНИЕ!

Настоящее руководство по эксплуатации должно быть обязательно прочитано перед пуском кассовой кабины КК-70Е модели «СЭЙЛА» (далее – изделие) в работу пользователем, ремонтниками и другими лицами, которые отвечают за транспортирование, его установку, пуск в эксплуатацию, обслуживание и поддержание в рабочем состоянии.

Руководство должно находиться в доступном для пользователя месте и хранится весь срок службы изделия.

Настоящее руководство включает в себя паспортные данные.

На предприятии действует сертифицированная система менеджмента качества в соответствии требованиям ИСО 9001:2015. Регистрационный номер сертификата 21110093 QM15, действителен по 15.12.2025 г.

В связи с постоянным совершенствованием изделия в их конструкции могут быть изменения, не отраженные в настоящем Руководстве и не влияющие на их монтаж и эксплуатацию.

1. НАЗНАЧЕНИЕ

Кассовая кабина КК-70Е универсальная (левого исполнения) предназначена для установки на нем кассового аппарата для расчета с потребителями и устанавливается в торговых залах предприятий общественного питания в комплекте линий прилавков самообслуживания.

2. ТЕХНИЧЕСКИЕ ХАРАКТЕРИСТИКИ

Технические данные приведены в таблице 1.

Таблица 1

| № п/п | Наименование параметра | Величина параметра |
|----------|---|------------------------|
| | | КК-70Е |
| 1. | Розетка штепсельная со штырем заземления 16 А, шт. | 1 |
| 2. | Род тока | переменный, однофазный |
| 3. | Номинальное напряжение, В | 230 |
| 4. | Номинальная мощность светодиодных ламп освещения, Вт | 14, 4 |
| 5. | Светодиодная подсветка под столешницей, шт. | 1 |
| 6. | Габаритные размеры, ±5 мм: длина; ширина без направляющих для подносов; ширина с направляющими для подносов; высота | 1120 |
| | | 717 |
| | | 1032 |
| | | 870 |
| 7. | Масса, кг, не более | 48 |
| 8. | Срок службы, лет | 12 |

3. КОМПЛЕКТ ПОСТАВКИ

Таблица 2

| Наименование | | Количество |
|--------------|---|------------|
| | | КК-70Е |
| 1 | Кассовая кабина | 1 |
| 2 | Направляющие для подносов (60000020103) | 1 |
| 3 | Цоколь кухонный (60000020116) | 1 |
| 4 | Клипса (60000020066) | 2 |
| 5 | Заглушка торцевая (12000077701) | 2 |
| 6 | Шайба DIN 9021-6,4 (12000072649) | 4 |
| 7 | Площадка самоклеящаяся 25х25 (12000007469) | 2 |
| 8 | Хомут-стяжка 2,5 х 150 мм (12000012236) | 2 |
| 9 | Заглушка пластиковая 21-24Т30СК (12000070582) | 1 |
| 10 | Винт М5-50 (12000070094) | 1 |
| 11 | Гайка М5 с фланцем (12000070048) | 1 |
| 12 | Втулка 16 (60000020061) | 4 |
| 13 | Гайка М6 (12000007029) | 4 |
| 14 | Гайка М6 колпачковая (12000007748) | 4 |
| 15 | Пакет из полиэтиленовой пленки | 1 |
| 16 | Упаковка | 1 |

4. УСТРОЙСТВО.

Изделие состоит из основания, к которому крепятся облицовки. Облицовка корпуса для первого (основного) исполнения выполнено из нержавеющей стали.

Сверху облицовки накрыты столешницей из нержавеющей стали. Под столешницей находится полка. Под полкой размещена розетка штепсельная для подключения кассового аппарата.

ВНИМАНИЕ! Не подключать нагрузку с током потребления более 16 А!

Дополнительно изделие снабжено направляющими для подносов. Высота изделия регулируется ножками. Эквипотенциальный зажим расположен под основанием, со стороны обслуживающего персонала (для левого и правого исполнения).

5. МЕРЫ БЕЗОПАСНОСТИ

По способу защиты человека от поражения электрическим током изделие относится к 1 классу по ГОСТ МЭК 60335-1.

К обслуживанию изделия допускаются лица, прошедшие технический минимум по эксплуатации оборудования и ознакомившиеся с настоящим руководством по эксплуатации.

«**ВНИМАНИЕ!** "Изделие не предназначено для использования лицами (включая детей) с пониженными физическими, сенсорными или умственными способностями или при отсутствии у них жизненного опыта или знаний, если они не находятся под присмотром или не проинструктированы об использовании изделия лицом, ответственным за их безопасность. Дети должны находиться под присмотром для недопущения игр с изделием».

При работе с изделием соблюдайте следующие правила безопасности:

- не включать изделие без заземления;

- санитарную обработку производить только при обесточенном изделии, выключив автоматический выключатель в стационарной проводке;
- периодически проверять исправность электропроводки и заземляющего устройства;
- при обнаружении неисправностей вызывать электромеханика;
- включать изделие только после устранения неисправностей;

Категорически запрещается:

- производить чистку и устранять неисправности при работе изделия;
- включать изделие, не соединенный с контуром заземления цеха;
- включать изделие без автомата защиты или с неисправным автоматом защиты в стационарной проводке;
- **подключать нагрузку с током потребления более 16 А!**
- **Внимание! Для очистки изделия не допускается применять водяную струю.**

6. ПОРЯДОК УСТАНОВКИ

После хранения изделия в холодном помещении или после перевозки в зимних условиях перед включением в сеть необходимо выдерживать его в условиях комнатной температуры ($18\div 20^{\circ}\text{C}$) в течение 6 ч.


Распаковка, установка и испытание аппарата должны производиться специалистами по монтажу и ремонту оборудования для предприятий общественного питания и торговли.

После проверки состояния упаковки, распаковать изделие, произвести внешний осмотр и проверить комплектность в соответствии с таблицей 2 Руководства.

Перед установкой изделия на предусмотренное место необходимо снять защитную пленку со всех поверхностей. Необходимо следить за тем, чтобы изделие было установлено в горизонтальном положении (для этого предусмотрены регулировочные ножки), высота должна быть удобной для пользователя.

Установку изделия производить в следующем порядке:

- ❖ установить изделие на соответствующее место;
- ❖ проверить уровнем горизонтальное положение изделия и при необходимости с помощью ножек произвести регулировку его по высоте;
- ❖ надежно заземлить изделие, подсоединив заземляющий проводник к заземляющему штырю штепсельной розетки. Заземляющий проводник должен быть в шнуре питания;
- ❖ подсоединить шнур питания к розетке, находящийся под полкой;
- ❖ подключение изделия к электросети должно быть выполнено согласно действующему законодательству и нормативам. Электроподключение производится только уполномоченной специализированной службой с учетом маркировок на табличке с надписями;
- ❖ проверить переходное сопротивление между заземляющим зажимом и нетоковедущими металлическими частями изделия, которое должно быть не более 0,1 Ом;

Для выравнивания потенциалов при установке изделия в технологическую линию, предусмотрен зажим, обозначенный знаком  - эквипотенциальность.

Эквипотенциальный провод должен быть сечением не менее 10 мм².

Электропитание подвести на розетку от распределительного щита, через кабельный ввод (гермоввод) (см. Рис. 1), номинальным поперечным сечением жил шнура питания с заземляющей жилой марки ПВС (3х1,5) или ПРМ (3х1,5) мм², не менее для всех изделий кассовой кабины.

Установить направляющие для подносов на переднюю облицовку (фасад передний поставляется по спец. заказу) с помощью гайки М6 и гайки М6 колпачковой (см. Рис.2).

При установке этого изделия в линию раздачи (Л.Р.) для облегчения выравнивания линии, установить в направляющие винт М5х50 и гайку М5 с фланцем (см. Рис.2).

Сдача в эксплуатацию смонтированного изделия оформляется по установленной форме.

Изделие собрано в левом исполнении. Для сборки изделия в другом исполнении: правом - предусмотрены дополнительные резьбовые отверстия на основании, боковой стенке, столешнице и корпусе (см. Рис.4). Для этого необходимо разобрать существующие изделие. Снять столешницу и полку под столешницей предварительно открутив винты М5. Снять защиту боковую с розеткой. Сместить основание в правое положение с помощью болтов М6. Перевернуть стенку под столешницей предварительно открутив болты М6 и установить на основание. Перекинуть провода светодиодной ленты в правое положение, для этого необходимо снять переднюю столешницу открутив потай винты М5 и снять заглушку пластиковую, установить резиновую втулку проходную на место заглушки. Пластиковую заглушку установить на левую сторону. Установить защитную стенку с розеткой, предварительно подключив провода светодиодной подсветки согласно схемы электрической (см. Рис.4). Установить переднюю столешницу, полку под столешницей и основную столешницу.

Подключите кабину к электросети.

Порядок подключения к электросети:

Питающее напряжение сети должно быть в пределах от минус 10% до плюс 10% от номинального при допустимом изменении частоты тока по ГОСТ 32144.

ВНИМАНИЕ! Если в вашем регионе перепады питающего напряжения сети превышают указанные, рекомендуются изделие подключать к сети через монитор напряжения или стабилизатор напряжения. В противном случае изделие может выйти из строя, и гарантийные обязательства при этом не действуют.


- подключите кабину к электросети (1N/PE 230В 50Гц, однофазная трехпроводная сеть с одним фазовым проводником, нулевым рабочим и защитным проводниками) согласно действующему законодательству и нормативам.

Подключение к электросети производится только уполномоченной специализированной службой с учетом надписей на табличках, маркировкой зажимов на клеммном блоке кабины в соответствии со схемой электрической принципиальной (см. Рис.4).

Электропитание на кабину подвести шнуром питания в соответствии с Таблицей 3 Руководства через кабельный ввод, расположенный на дне основания, на клеммный блок кабины от электрического шкафа управления через автоматический выключатель с комбинированной защитой, реагирующий на номинальный рабочий ток 16А и ток утечки 10мА, предварительно сняв панель.

- монтаж и подключение произвести так, чтобы стало невозможным получить доступ к токопроводящим частям без применения инструментов;
- надежно заземлить кабину, подсоединив заземляющий проводник шнура питания одним концом к заземляющему зажиму клеммной колодки кабины, другим - к зажиму контура заземления цеха;
- провести ревизию соединительных устройств электрических цепей кабины (винтовых и безвинтовых зажимов), при выявлении ослабления подтянуть или подогнуть до нормального контактного давления;
- установить защиту панель на место.

Автоматический выключатель в стационарной проводке должен обеспечивать гарантированное отключение всех полюсов от сети питания кабины и должен быть подключен непосредственно к зажимам питания и иметь зазор между контактами не менее 3 мм на всех полюсах.

Для выравнивания потенциалов при установке кабины в технологическую линию, предусмотрен зажим, обозначенный знаком  - эквипотенциальность.

Эквипотенциальный провод должен быть сечением не менее 10 мм².

Номинальное поперечное сечение кабелей питания не должно быть меньше значений указанных в таблице 3:

Таблица 3

| Изделие | Марка, число и номинальное сечение жил, мм ² |
|---------|---|
| КК-70Е | ПВС 3 х 1,5 |

7. ПОРЯДОК РАБОТЫ

Прежде чем включить изделие, внимательно ознакомьтесь с настоящим руководством по эксплуатации и, в первую очередь, с указаниями по технике безопасности, элементами управления и надписями на изделие.

Установить на изделие кассовый аппарат для расчета с потребителями (не входит в комплект).

По окончании рабочей смены выключатель светодиодную подсветку, отключить кассовый аппарат, вынув вилку шнура питания из розетки, отключить изделие, выключив автоматический выключатель в стационарной проводке и произвести санитарную обработку столешницы.

8. ТЕХНИЧЕСКОЕ ОБСЛУЖИВАНИЕ

Техническое обслуживание и ремонт должен производить электромеханик III - V разрядов, имеющий квалификационную группу по электробезопасности не ниже третьей.

В процессе эксплуатации изделия необходимо выполнить следующие виды работ в системе технического обслуживания и ремонта:

ТО - регламентированное техническое обслуживание - комплекс профилактических мероприятий, осуществляемых с целью обеспечения работоспособности или исправности изделия;

ТР - текущий ремонт - ремонт, осуществляемый в процессе эксплуатации, для обеспечения или восстановления работоспособности изделия и состоящий в замене и (или) восстановлении ее отдельных частей и их регулировании.

Периодичность технического обслуживания и ремонтов:

- техническое обслуживание (ТО) проводится 1 раз в месяц;
- текущий ремонт (ТР) – при необходимости.

ВНИМАНИЕ! При техническом обслуживании и ремонте изделия выключить автоматический выключатель в стационарной проводке и вывесить табличку «НЕ ВКЛЮЧАТЬ! РАБОТАЮТ ЛЮДИ!»

При техническом обслуживании изделия необходимо сделать следующие работы:

- проверить внешним осмотром изделие на соответствие правилам техники безопасности;
- проверить линию заземления от зажима заземления изделия до контура заземления цеха;
- проверить цепь заземления самого изделия (то есть от зажима заземления до доступных металлических частей – сопротивление должно быть не более 0,1 Ом);
- проверить целостность цепи выравнивания потенциала;
- проверить исправность электропроводки от автоматического выключателя электрошита до блока сетевых зажимов изделия;
- проверить целостность шнура питания изделия;
- проверить состояние электропроводки и электроаппаратуры изделия, при необходимости подтянуть винтовые зажимы;
- проверить изделие в рабочем режиме.
- при необходимости провести дополнительный инструктаж работников по технике безопасности при эксплуатации изделия.

При ТР проводятся все работы, предусмотренные при ТО и ремонт или замена отдельных частей.

После окончания ТО и ТР необходимо внести запись в таблицу 4.

8.1 Замена шнура питания

Замену шнура должна производить только уполномоченная изготовителем организация в следующей последовательности:

- обесточить изделие - установить автоматический выключатель в распределительном шкафу в положение «Выкл.»;
- отсоединить шнур питания от сети;
- на штепсельной розетке ослабить винты и снять провода шнура питания;
- ослабить гайку кабельного ввода и снять поврежденный шнур питания;
- проложить новый шнур питания и произвести сборку в обратной последовательности.

9. СВИДЕТЕЛЬСТВО О ПРИЕМКЕ

Кассовая кабина КК-70Е заводской номер _____, изготовленный на ООО «ЭЛИНОКС» соответствует ТУ 28.99.39-027-01330768-2019 и признан годным для эксплуатации.

Дата выпуска _____

личные подписи (оттиски личных клейм) должностных лиц предприятия, ответственных за приемку изделия

10. СВИДЕТЕЛЬСТВО О КОНСЕРВАЦИИ

Кассовая кабина КК-70Е подвергнут на ООО «ЭЛИНОКС» консервации согласно требованиям ГОСТ 9.014.

Дата консервации _____
Консервацию произвел _____
(подпись)

11. СВИДЕТЕЛЬСТВО ОБ УПАКОВКЕ

Кассовая кабина КК-70Е упакован на ООО «ЭЛИНОКС» согласно требованиям, предусмотренным конструкторской документацией.

Дата упаковки _____
Упаковку произвел _____
(подпись)

12. ГАРАНТИИ ИЗГОТОВИТЕЛЯ

Гарантийный срок эксплуатации **«Оборудования»** – 1 (один) год со дня ввода в эксплуатацию, при условии проведения пуско-наладочных работ Авторизованным сервисным центром, имеющий соответствующий сертификат или другим предприятием по согласованию с предприятием-изготовителем, наличия оформленного Акта ввода в эксплуатацию (образец в Приложении А или на сайте предприятия-изготовителя https://abat.ru/servis_materials/), но не более 2 (двух) лет с момента выпуска (производства) **«Оборудования»**. Гарантия действительна при наличии следующих документов:

- 1) Документа, подтверждающего дату и факт приобретения;
- 2) Акта ввода в эксплуатацию (образец в Приложении А или на сайте предприятия-изготовителя https://abat.ru/servis_materials/).

3) Акта рекламации обслуживающей сервисной компании (образец в Приложении Б или на сайте предприятия-изготовителя

https://abat.ru/servis_materials/).

4) Актов технического обслуживания (образец в Приложении В или на сайте предприятия-изготовителя https://abat.ru/servis_materials/)

Гарантийные обязательства предоставляются только Авторизованными сервисными центрами, имеющими соответствующий сертификат или сервисными центрами Продавца или другими организациями, уполномоченными предприятием-изготовителем.

В течение гарантийного срока предприятие-изготовитель или организация, уполномоченная предприятием-изготовителем, производит безвозмездное устранение выявленных дефектов, так же ремонт или замену вышедших из строя составных частей **«Оборудования»**, произошедших не по вине потребителя, при соблюдении потребителем условий транспортирования, хранения и эксплуатации изделия.

Гарантийные обязательства не распространяются:

- на периодическое техническое и другое сервисное обслуживание изделий
- на транспортировку, монтаж, установку, ввод в эксплуатацию, очистку, регулировку, настройку, проверку параметров, смазку и т.п.;
- на неисправности любых источников освещения, на элементы питания, предохранители, стеклопакеты, наклейки, регулировочные ножки, ручки и другие быстроизнашивающиеся детали изделия, которые подвержены естественному неизбежному износу в процессе эксплуатации;
- по истечению срока гарантийной эксплуатации.

Гарантийные обязательства не предоставляются, если причиной неисправности изделия являются:

- механические повреждения любых деталей изделия (скол, трещина, вмятина, царапина и т.п.);
- воздействие химически агрессивных веществ, чрезмерно высоких или низких температур, чрезмерно высокой влажности и запыленности;
- любое вмешательство в работу изделия, в том числе установка, монтаж, подключение и попытка выполнения ремонта, лицами неуполномоченными предприятием-изготовителем;
- несоблюдения правил хранения, транспортировки, монтажа, установки и эксплуатации изделий, указанных в Руководстве по эксплуатации, в том числе использования изделий не по назначению;
- воздействие внешних сил по не зависящим от производителя причинам (стихийные бедствия, пожар, попадание в рабочие агрегаты и приборы посторонних предметов, жидкостей, животных или насекомых). Производитель оставляет за собой право вносить в конструкцию или технологию изготовления необходимые изменения, которые при этом не влекут за собой обязательств по изменению или улучшению ранее выпущенных изделий.

Данные гарантийные обязательства не ограничивают определённые законом права Покупателей. По всем вопросам, связанным с техническим обслуживанием и приобретением запасных частей просьба обращаться в уполномоченные организации (к Поставщикам или Продавцам), а также в Авторизованные сервисные центры.

Претензии предприятием-изготовителем не принимаются:

- при отсутствии правильно заполненного Акта ввода в эксплуатацию (образец в Приложении А или на сайте предприятия-изготовителя https://abat.ru/servis_materials/)
- при отсутствии правильно заполненного Акта рекламации обслуживающей сервисной компании (образец в Приложении Б или на сайте предприятия-изготовителя https://abat.ru/servis_materials/)
 - в случае нарушения условий хранения, транспортирования, монтажа и эксплуатации «Оборудования»;
 - при нарушении сроков технического обслуживания «Оборудования», установленных руководством по эксплуатации (РЭ);
- при отсутствии правильно заполненных Актов технического обслуживания (образец в Приложении В или на сайте предприятия-изготовителя https://abat.ru/servis_materials/)

Время нахождения «Оборудования» в ремонте в гарантийный срок не включается.

В случае невозможности устранения на месте выявленных дефектов предприятие-изготовитель может производить ремонт на территориях Авторизованного сервисного центра, сервисного центра Продавца или другой организации, уполномоченной предприятием-изготовителем.

Все детали, узлы и комплектующие изделия, вышедшие из строя в период гарантийного срока эксплуатации, должны быть возвращены предприятию-изготовителю **«Оборудования»** для детального анализа причин выхода из строя и своевременного принятия мер для их исключения.

Возврат рекламационных изделий или комплектующих должен производиться в индивидуальной упаковке, обеспечивающей сохранность на всем протяжении транспортировки. В случае нарушения данного требования и возникновения повреждений, связанных с транспортировкой, накладная без цены, выписанная на это комплектующее отписанная изначально по акту рекламации, будет переоформлена на обычную накладную с ценой.

Рекламация рассматривается только в случае поступления отказавшего узла, детали или комплектующего изделия с приложенным актом рекламации (образец в Приложении Б или на сайте предприятия-изготовителя https://abat.ru/servis_materials/).

В случае возникновения вопросов, касающихся исполнения обязательств по гарантийному ремонту, Вы можете обратиться за информационной поддержкой в единую сервисную службу компании по телефону 8-800-222-20-64 (время работы будни с 8.00 до 18.00).

13. СВЕДЕНИЯ О РЕКЛАМАЦИЯХ

Рекламации предприятию-изготовителю предъявляются потребителем в порядке и сроки, предусмотренные Федеральным законом «О защите прав потребителей» от 07.02.1992 г., Гражданским кодексом Российской Федерации (часть первая от 30.11.1994 г. № 51-ФЗ, часть вторая от 26.01.1996 г. № 14-ФЗ, часть третья от 26.11.2001 г. №146-ФЗ, часть четвертая от 18.12.2006 г. № 230-ФЗ), а также Постановлением Правительства РФ от 19.01.1998 г. № 55 «Об утверждении Правил продажи отдельных видов товаров, перечня товаров длительного пользования, на которые не распространяются требования покупателя о безвозмездном предоставлении ему на период ремонта или замены аналогичного товара, и перечня непродовольственных товаров надлежащего качества, не подлежащих возврату или обмену на аналогичный товар других размера, формы, габарита, фасона, расцветки или комплектации».

ПО ОБЩИМ ВОПРОСАМ ВЫ МОЖЕТЕ ОБРАТИТЬСЯ В ОТДЕЛ МАРКЕТИНГА:

Тел./факс: +7 (8352) 56-06-85 / +7 (8352) 56-06-26.

Время работы: с 8.00 до 16.30 по будням (время московское).

e-mail: market@abat.ru.

Горячая линия сервисной службы Abat для клиентов, технических специалистов сервисных служб дилера и авторизованных сервисных центров в случаях возникновения вопросов по работе оборудования, неисправностям или необходимости ремонта оборудования:

Тел: 8-800-222-20-64.

Время работы: с 8.00 до 18.00 по будням (время московское).

Гарантийное и постгарантийное сервисное обслуживание оборудования торговой марки Abat осуществляется авторизованными сервисными центрами и официальными дилерами.

С актуальным списком ближайших к Вам авторизованных сервисных центров, дилеров по продаже и сервисному обслуживанию оборудования торговой марки Abat вы можете ознакомиться на нашем официальном сайте www.abat.ru в соответствующих разделах.

Если Вам необходимо сообщить о неисправности оборудования, то, пожалуйста, заполните форму заявки на нашем сайте в разделе СООБЩИТЬ О НЕИСПРАВНОСТИ:

Главная > Сервис и поддержка > Сообщить о неисправности оборудования.

Техническая поддержка продукции производства ООО «ЭЛИНОКС»:

e-mail (только для технических специалистов): service@abat.ru.

Время работы: с 8.00 до 16.30 по будням (время московское).

Рекламации и корреспонденции вы можете направить по адресу:

428020 РФ, Чувашская Республика, г. Чебоксары,

Проезд Базовый, дом 17.

14. СВЕДЕНИЯ ОБ УТИЛИЗАЦИИ

При подготовке и отправке изделия на утилизацию необходимо разобрать и рассортировать составные части изделия по материалам, из которых они изготовлены.

Внимание! Конструкция изделия постоянно совершенствуется, поэтому возможны незначительные изменения, не отраженные в настоящем руководстве.

15. ХРАНЕНИЕ, ТРАНСПОРТИРОВАНИЕ И СКЛАДИРОВАНИЕ

Хранение изделия должно осуществляться в транспортной таре предприятия - изготовителя по группе условий хранения 4 ГОСТ 15150 при температуре окружающего воздуха не ниже минус 35 °С.

Срок хранения не более 12 месяцев.

При сроке хранения свыше 12 месяцев владелец изделия обязан произвести переконсервацию по ГОСТ 9.014.

Упакованное изделие следует транспортировать железнодорожным, речным, автомобильным транспортом в соответствии с действующими правилами перевозок на этих видах транспорта. Морской и другие виды транспорта применяются по особому соглашению.

Условия транспортирования в части воздействия климатических факторов – группа 8 по ГОСТ 15150, в части воздействия механических факторов – С по ГОСТ 23170.

Погрузка и разгрузка изделия из транспортных средств должна производиться осторожно, не допуская ударов и толчков.

ВНИМАНИЕ! Допускается складирование упакованных изделий по высоте в три яруса для хранения.

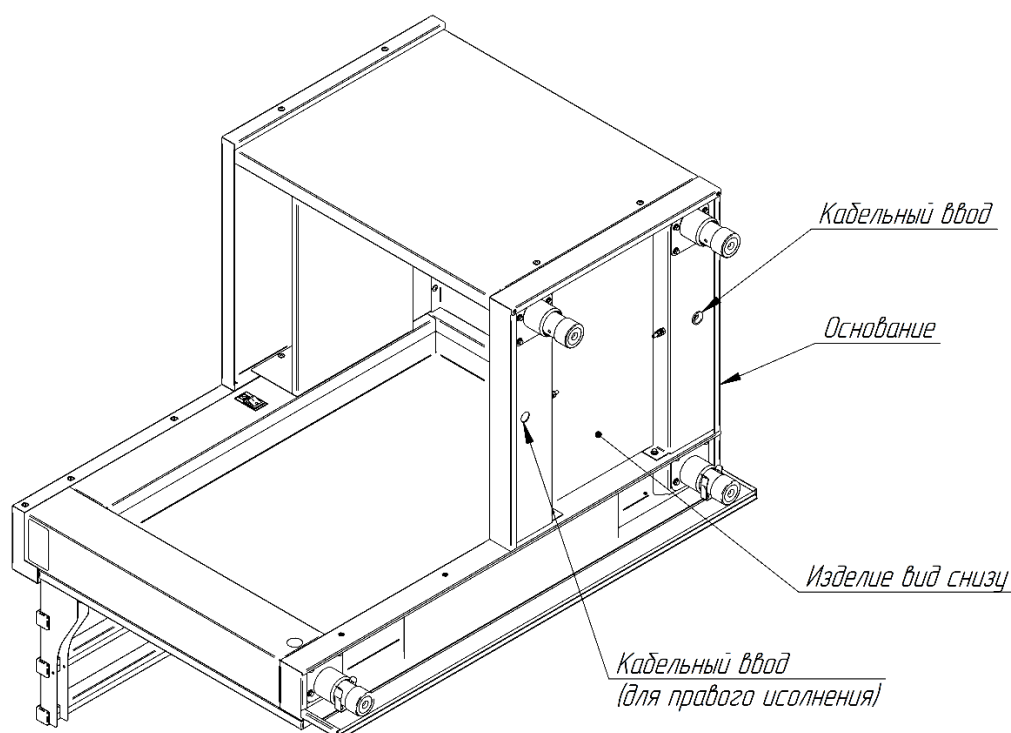


Рис.1 Схема возможного подвода электропитания к изделию КК-70Е.

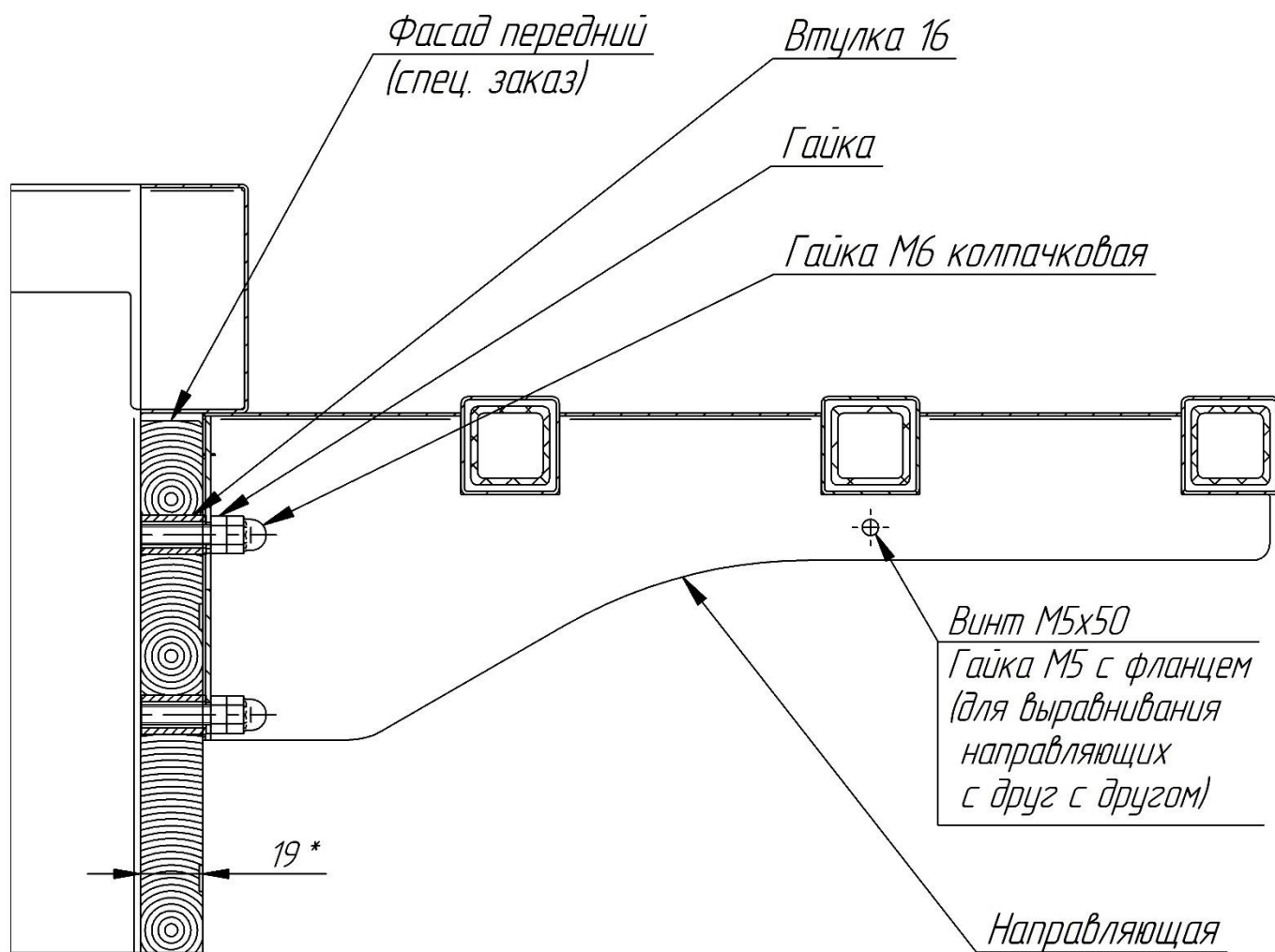


Рис.2

Установка направляющих для подносов и фасада переднего.

*габариты переднего фасада 1120x700x19 мм.

Фасады поставляются отдельно от изделия.

16. Инструкция по переделке кассовой кабины КК-70Е из левого исполнения в правое.

Для переделки кассовой кабины КК-70Е из левого исполнения в правое, нужно частично разобрать ее. Для этого необходимо:

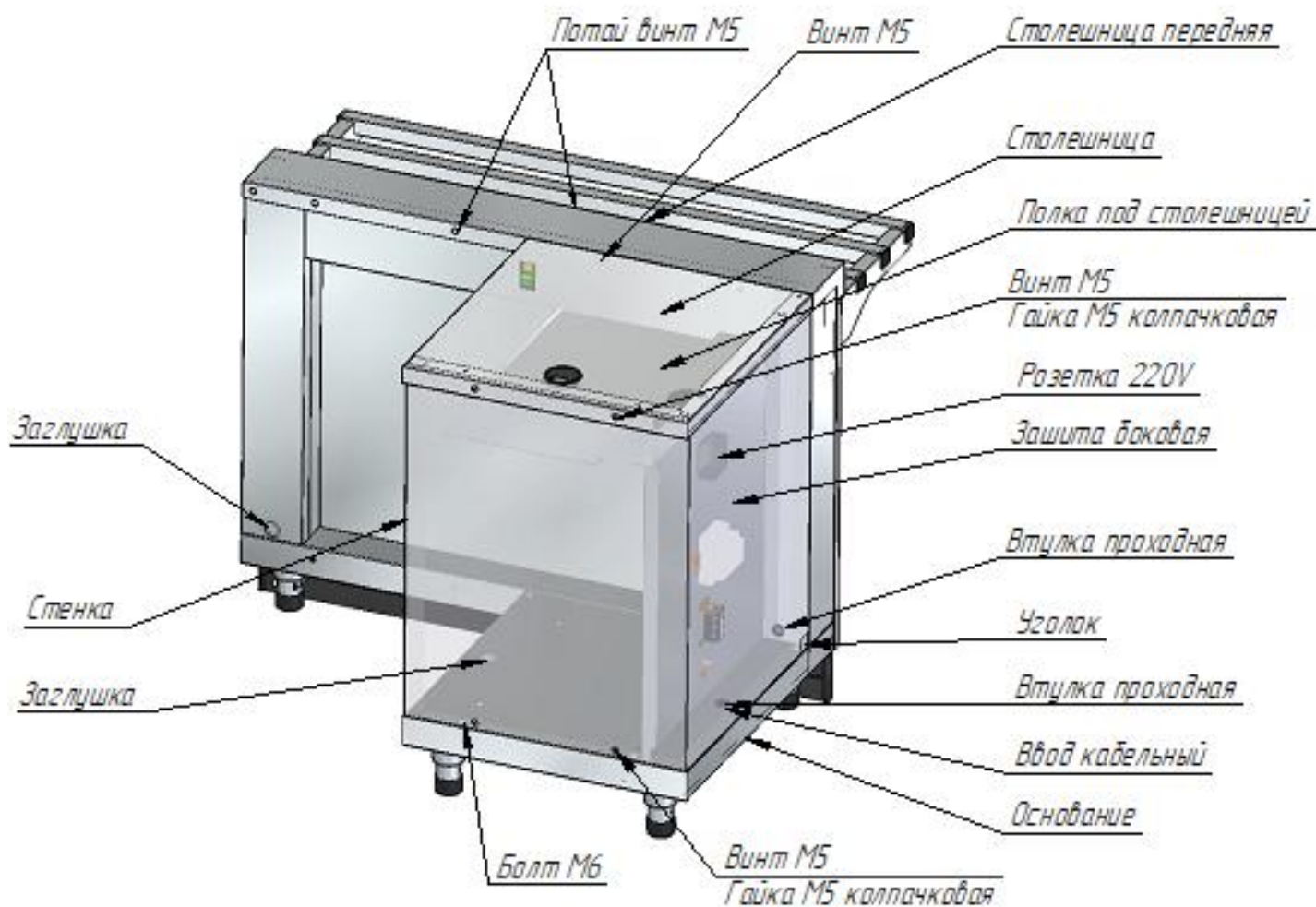
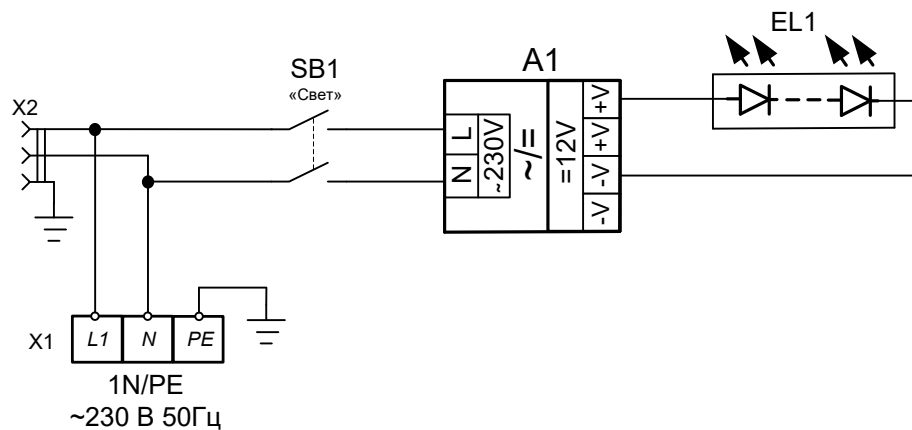


Рис. 3

1. Снять столешницу (см. Рис. 3), предварительно открутив винты М5.
2. Снять полку под столешницей открутив винты М5.
3. Снять защиту боковую открутив винты М5.
4. Отсоединить провод светодиодной подсветки.
5. Отсоединить основание открутив болты М6 и установить в правое положение.
6. Стенку перевернуть и установить для правого положения.
7. Уголок установить для правого положения.
8. Втулки проходные и заглушки поменять местами.
9. Снять столешницу переднюю открутив потай винты М5 для установки провода светодиодной подсветки в правое положение.
10. Далее сборка осуществляется в обратной последовательности с учетом зеркального расположения деталей относительно левого исполнения.



| Поз. Обозн. | Наименование | Кол. | Примечание |
|-------------|---|------|------------|
| EL1 | Лента светодиод. Ambrella GS2101 5050 60Led/14.4W/m, 3000K, 12V, 1,0м | 1 | |
| SB1 | Переключатель SC 767, 4с 220V | 1 | |
| A1 | Блок питания 12V5 BSPS 12B, 60Вт | 1 | |
| X1 | Клеммный блок КБ63 16П-Б/Б-У3-3 | 1 | |
| X2 | Розетка штепсельная 220В 16А (с заземлением) | 1 | |

Допускается замена элементов, не ухудшающие технические характеристики изделия.

Рис.4 Схема электрическая принципиальная КК-70Е

17. Учет технического обслуживания и ремонта в период эксплуатации

Таблица 4

| Дата | Вид технического обслуживания | Краткое содержание выполненных работ | Наименование предприятия, выполнившего техническое обслуживание | Должность, фамилия и подпись | |
|------|-------------------------------------|---|---|------------------------------|------------------------|
| | | | | выполнившего работу | проверившего работу |
| | | | | | |

| 1. АКТ ВВОДА В ЭКСПЛУАТАЦИЮ | | |
|-----------------------------|-----------------------------|------------------------------|
| № | Дата составления акта ввода | Местонахождение оборудования |
| | | |

| 2. Исполнитель | | |
|---|---|---|
| Название организации | | |
| Контакты сотрудника, проводившего ввод в эксплуатацию | ФИО | Должность |
| | | |
| Документ, подтверждающий полномочия на проведение работ | № сертификата или удостоверения на право ввода в эксплуатацию | Дата срока действия сертификата или удостоверения |
| | | |

| 3. Заказчик | | |
|--|-----|-----------|
| Название организации | | |
| Контакты ответственного сотрудника Заказчика | ФИО | Должность |
| | | |

| 4. Представителем Исполнителя произведена пуско-наладка и ввод в эксплуатацию следующего Оборудования: | | |
|--|-------------------------|--|
| Наименование оборудования с кодом(указано на шильдике) | Серийный № оборудования | Рекомендации, замечания или выявленные неисправности |
| | | |
| | | |
| | | |
| | | |
| | | |

| | | | |
|--|--|--|--|
| 6. Подписи | | | |
| Исполнитель: | | Заказчик: | |
| <hr/> М.П. _____ подпись расшифровка подписи | | <hr/> _____ М.П. подпись расшифровка подписи | |

Приложение Б

| 1. АКТ-РЕКЛАМАЦИИ | | <i>Дата составления акта рекламации</i> | <i>Дата выхода из строя оборудования</i> | <i>Дата пуска в эксплуатацию</i> |
|--------------------------|--|---|--|----------------------------------|
| № | | | | |

| 2. Поставщик (продавец) оборудования | |
|---|--|
| <i>Наименование организации продавца</i> | |

| 3. Документы, подтверждающие покупку | | |
|---|--------------|-------------|
| <i>Вид документа (УПД, накладная)</i> | <i>номер</i> | <i>дата</i> |
| | | |

| 4. Информация о конечном потребителе | |
|---|--|
| <i>Наименование конечного потребителя/ ИНН</i> | |
| <i>ФИО конечного потребителя (представителя конечн. потребителя)</i> | |
| <i>Сот. телефон конечного потребителя (представителя конечн. потребителя)</i> | |

| 5. Информация об оборудовании | |
|---|--|
| <i>Наименование оборудования с кодом как в накладной или счёте</i> | |
| <i>Завод-изготовитель (как указано в шильдике)</i> | |
| <i>Продавец как в УПД (заполняется только дилерами по экспорту)</i> | |
| <i>Серийный номер оборудования</i> | |
| <i>Дата выпуска</i> | |
| <i>Местонахождения оборудования</i> | |

| 6. Информация о неисправности | |
|--------------------------------------|--|
| <i>Описание неисправности</i> | |
| <i>Предполагаемый дефект</i> | |
| <i>Заключение комиссии</i> | |

| 7. Подписи членов Комиссии | | | |
|-----------------------------------|----------------------------------|---|------------------------------|
| <i>Должность</i> | <i>ФИО мастера (обязательно)</i> | <i>Сот. телефон мастера (обязательно)</i> | <i>Подпись (обязательно)</i> |
| | | | |
| | | | <i>М.П.</i> |

Приложение В

1. АКТ ТЕХНИЧЕСКОГО ОБСЛУЖИВАНИЯ

| № | Дата составления акта ТО | Местонахождение оборудования |
|---|--------------------------|------------------------------|
| | | |

2. Исполнитель

| | | |
|---|---|---|
| Название организации | | |
| Контакты сотрудника, проводившего ТО | ФИО | Должность |
| | | |
| Документ, подтверждающий полномочия на проведение работ | № сертификата или удостоверения на проведение работ | Дата срока действия сертификата или удостоверения на проведение работ |
| | | |

3. Заказчик

| | | |
|--|-----|-----------|
| Название организации | | |
| Контакты ответственного сотрудника Заказчика | ФИО | Должность |
| | | |

4. Представителем Исполнителя произведены работы по техническому обслуживанию следующего Оборудования:

| Наименование оборудования с кодом (указано на шильдике) | Серийный № оборудования | Вид ТО (ТО-1, ТО-2 и т.д.) |
|---|-------------------------|----------------------------|
| | | |
| | | |
| | | |
| | | |
| | | |

Перечисленные работы выполнены представителем Исполнителя в полном объеме. Представитель заказчика не имеет претензий к сроку и качеству выполненных работ.

6. Подписи

| | | | |
|---|--|--|--|
| Исполнитель: | | Заказчик: | |
| _____ М.П. _____ подпись расшифровка подписи | | _____ _____ подпись расшифровка подписи М.П. | |

