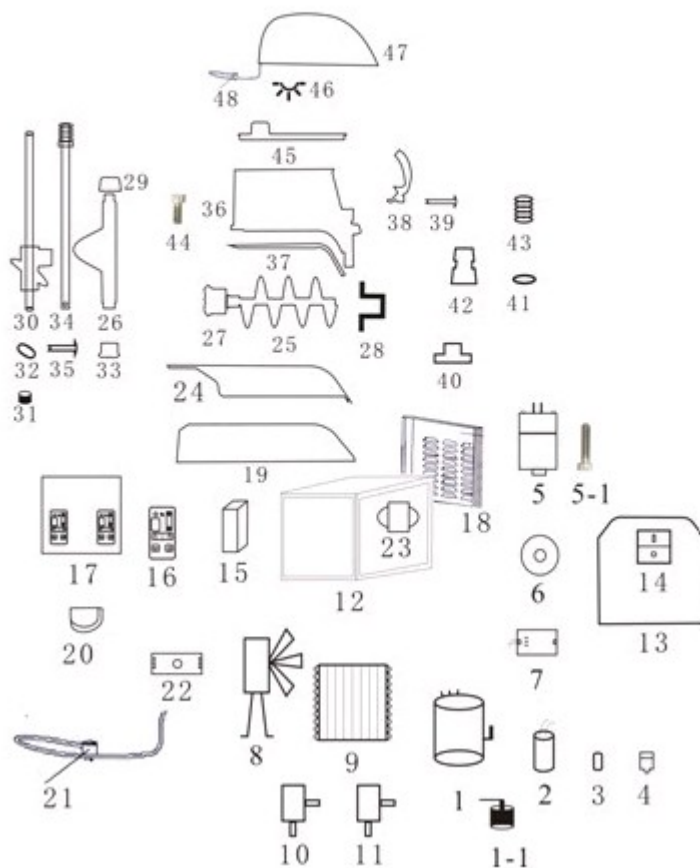


Гранитор COOLEQ SM



Structure chart



Структурная схема

1. компрессор
 - а. Тепловая защита
- 2.
3. Прокладка компрессора
4. Амортизирующий элемент компрессора
5. Устройство смешивания
6. Гайка механизма смешивания
7. Датчик определения скорости вращения
8. Вентилятор
9. Конденсатор
10. Соленоидный клапан
11. Соленоидный клапан возврата газа
12. Решетка
13. Боковая фрамуга
14. Главный переключатель
15. Системный блок
16. Компьютерная панель
17. Передняя панель
18. Панель возвращающего

воздуха

19. закрепленная панель испарителя
20. приемное отверстие
21. Сеть электропитания
22. соединительная коробка
23. преобразователь
24. испаритель
25. главный миксер
26. вертикальный миксер
27. привод миксера
28. крышка главного миксера
29. фиксирующая гайка вертикального миксера
30. защитная втулка
31. уплотнительное кольцо защитной втулки
32. вертикальная шестерня
33. гайка защитной втулки
34. опора вала трансмиссии
35. болт опоры вала
36. емкость
37. уплотнительное кольцо

- 38. ручки
- 39. болт
- 40. уплотнительная заглушка
- 41. уплотнительное кольцо
- 42. поршень
- 43. пружина выпускного механизма
- 44. фиксирующий болт емкости
- 45. прозрачная панель
- 46. электрический фонарь
- 47. крышка емкости
- 48. штепсель фонаря

1.Примечание по технике безопасности

Перед использованием устройства, тщательно ознакомьтесь с настоящим руководством.

★ Убедитесь, что напряжение сети соответствует параметрам, указанным в таблице технических характеристик устройства, разница между номинальным напряжением сети и устройства не должна превышать 10%;

★ устройство должно быть установлено на расстоянии не менее 300 мм; запрещается во время работы устройства добавлять чистую воду в контейнеры для напитков.

★ для получения напитка оптимальной консистенции используйте только описанные в настоящем руководстве рецепты и ингредиенты. Если вы хотите использовать собственный рецепт, рассчитывайте его таким образом, чтобы содержание сахара было не ниже 13%, в противном случае устройство может выйти из строя.

★ Как только сок или смузи будут готовы, скорость крутящего момента миксера возрастет, датчик силы и скорости смешивания устройства автоматически отключит охлаждение посредством соленоидного клапана.

★ Миксер в контейнере время от времени будет совершать вращения вверх и вниз, тем самым создавая шум трения. Он получается из-за силы сопротивления, когда испаритель заморожен; это нормальное явление.

★ Если устройство отключили на ночь от сети, а неиспользованный сок оставили в емкости, на следующее утро в емкости устройства может образоваться слой обледенения. Это физическое явление, получающееся за счет того, что жидкость в емкости полностью не растворилась. Прежде чем использовать устройство, слой льда необходимо удалить, иначе устройство может получить повреждения;

Меры предосторожности:

★ Для обеспечения безопасности работы на устройстве, плотно закрепите его на ровной поверхности.

★ Перед проведением работ по техническому обслуживанию или ремонту устройства, убедитесь, что оно отключено от сети.

★ Если нарушена подача электричества на устройство, все поврежденные или неисправные части должны быть заменены специализированными специалистами завода-производителя, либо сервисного центра. Телефон, по которому можно обратиться к специалистам, указан в настоящем руководстве.

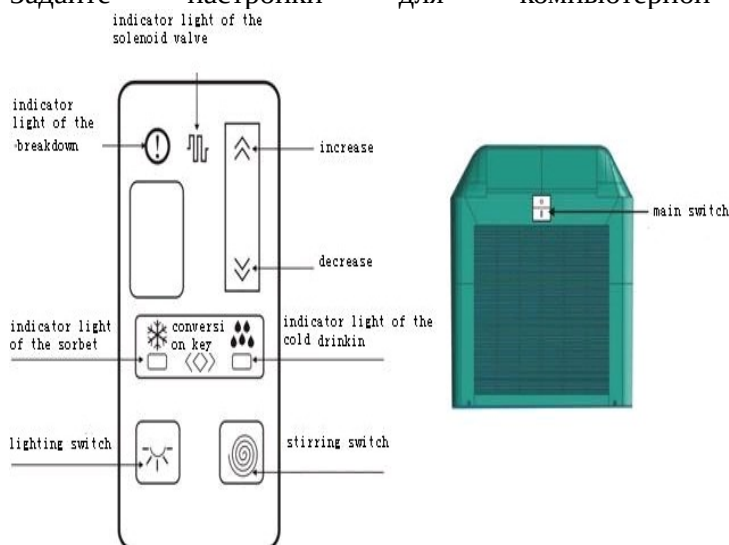
2. Наладка, устранение неисправностей устройства

※ Когда на устройство подается электричество, и главный переключатель находится в положении «включено», устройство находится на стадии приготовления сока. Перед отгрузкой устройства с завода-изготовителя, ему задают стандартные настройки. Сначала залейте в устройство питьевую воду, проверьте пропускает ли жидкость уплотнительное кольцо, только после этого можно заливать ингредиенты для приготовления напитков.

※ пропорции сахара и воды (сахар: вода = 1:6.5)

Работа компьютерной системы управления заключается в следующем:

1. Переведите главный переключатель в положение «включено», компрессор начнет работать.
2. Задайте настройки для компьютерной системы управления



Сначала установите параметры твердости получаемого продукта. Твердость продукта может быть установлена пользователем по шкале «1-9». Параметр «0» означает, что устройство не охлаждает продукт, данный режим может использоваться только для чистки устройства. 4 уровень – оптимальный для приготовления сока. Для установления 4 уровня твердости, нажимайте кнопку повышения/понижения, если сок/смузи получилась слишком густой, установите 3, 2 или 1 уровень. Если продукт получился слишком мягким/жидким, установите 5, 6, 7, 8 или 9 уровни приготовления. Если продукт слишком твердый, густой, его невозможно будет налить для подачи напитка.

② Переключатель миксера: нажмите 1 раз данную кнопку, миксер остановится, при следующем нажатии данной кнопки, миксер включится снова. Во время работы миксера запрещается помещать руки или другие предметы в емкость с продуктом, в противном случае миксер может выйти из строя.

③ Переключатель подсветки: при нажатии на кнопку подсветки, на устройстве загорится лампочка освещения.

④ Индикатор соленоидного клапана: если датчик автоматически определяет, что соленоидный клапан прекратил работу, световой индикатор начнет мигать, и раздастся трескающий звук. Это нормальное явление.

⑤ Контрольная лампа источника питания и световой предупредительный сигнал : когда световой индикатор начинает мигать и раздается жужжащий звук, это означает, что произошла какая-либо ошибка. Здесь мы должны обратить особое внимание на то, какой знак появился на дисплее. Если на дисплее отобразилась «E», это означает, что сигнал датчика скорости не работает. Если на дисплее «F», это означает, что полученный продукт слишком густой, либо пропорции сахар-вода не были соблюдены.

⑥ Добавление необходимых ингредиентов: снимите крышку и отсоедините крепление лампы подсвечивания. После этого миксер прекратит работу. После того, как ингредиенты будут добавлены, лампа подсвечивания должна быть снова закреплена на крышке, в противном случае, устройство не будет работать.

⑦ Нажмите кнопку для включения режима чистки: сначала задайте «0» уровень смешивания, удалите все оставшиеся продукты из устройства; для чистки и мойки устройства может использоваться теплая вода 35°.

⑧ Нажмите на переключатель при однократном нажатии на переключатель функция перемешивания выключится, в это же время загорится световой индикатор

охлаждения напитка.

3. Функция охлаждения

- ① Нажмите на переключатель \diamond : при однократном нажатии на переключатель функция перемешивания выключится, в это же время загорится световой индикатор охлаждения напитка. Обычно охлаждение устанавливается на параметре «2».
- ② Задайте данные на дисплее: установите «3», напиток будет охлажден до 4°.
- ③ Таблица температур внутри емкости охлаждения: «1» - температура напитка 8°; «2» - температура напитка 6°; «3» - температура напитка 4°; «4» - температура напитка 2°; «5» - температура напитка 0°.

3. Параметры эксплуатации

А условия использования устройства:

- ① Температура окружающей среды: тип SM, 5~35 градусов
- ② Влажность окружающей среды: относительная влажность не должна превышать 90%.
- ③ температура подаваемого продукта: ниже 35 градусов
- ④ напряжение: 198~235 В
- ⑤ частота: 50±1Гц

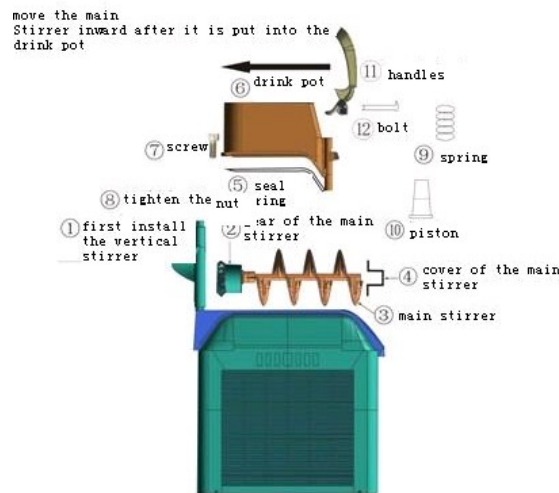
. Предостережения производителя:

- (1) не используйте розетки из композитных материалов для подачи электричества на заземленные устройства.
- (2) залейте и смещайте в емкости концентрированный раствор с водой, следуя требуемой рецептуре. Содержание сахара в полученном продукте (мы советуем использовать тростниковый сахар вместо мягкого сахара) не должно быть менее 13%, в противном случае сам смешивающий миксер и редуктор скорости смешивания могут выйти из строя, также запрещается использование водопроводной воды.

Внимание:

- ① Запрещается изменять пропорции сахара и воды, если вода слишком много, измеритель испарения замерзнет, что повлечет за собой поломку лопастей миксера.
- ② При работе устройства, обязательно использование только белого сахара. Запрещается использование сахарина, специй и других альтернативных ингредиентов, это может вывести из строя лопасти миксера или его мотор.
- (3) поместите смешанный напиток в емкость для охлаждения, не добавляйте воду, температура которой превышает 35 °С. Если температура воды слишком высокая, остудите воду до комнатной температуры и только после этого залейте в емкость для охлаждения.
- (4) смешанные напитки рекомендуется предварительно охлаждать в холодильнике при температуре 0 °С, если на напитке образовался слой льда, прежде чем поместить его емкость для охлаждения, лед необходимо перемешать до однородной массы, таким образом процесс смешивания и приготовления сока пройдет

быстрее; запрещается помещать лед в емкость для охлаждения, это может привести к повреждению миксера.



4. Установка

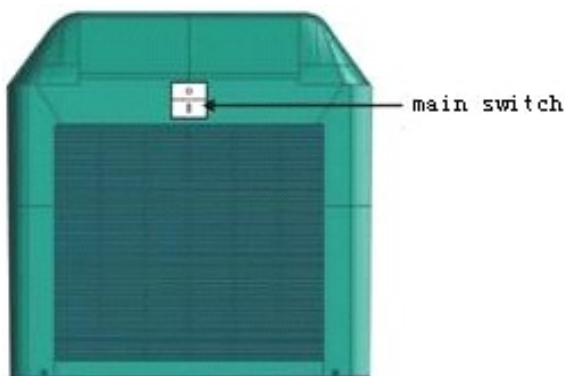
Перед применением устройства, удостоверьтесь, что уплотнительные кольца не пропускают жидкость.

Установка устройства должна осуществляться согласно приведенным ниже шагам:

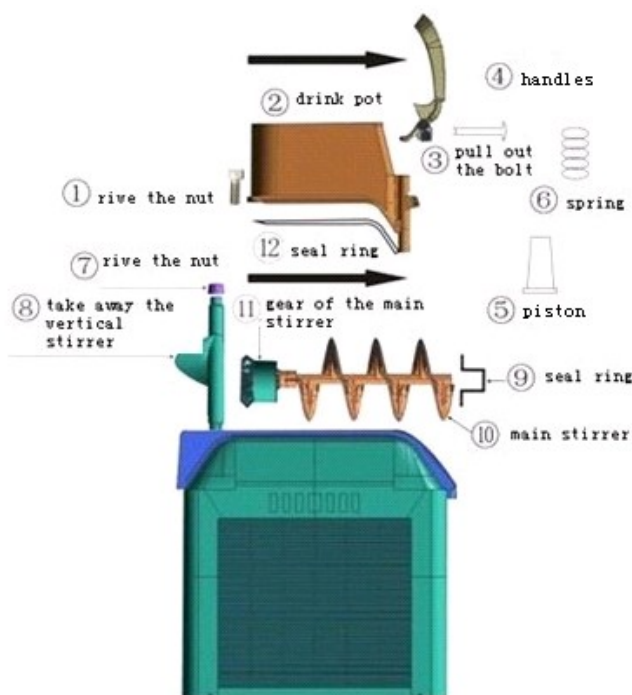
1. Установка: сначала (1) закрепите вертикальный миксер, затем (2) поместите привод основного миксера, после чего необходимо установить сам главный миксер.
2. Поместите (5) уплотнительное кольцо в канавку для уплотнения на емкости для охлаждения со стороны выпускного отверстия и зажмите его.
3. Поместите (6) емкость на испаритель. Установите главный миксер в положение емкости для охлаждения, а затем осторожно перемещайте его в нужную позицию. Используйте 4 болта, разместите (7) их параллельно, закрепите каждый второй болт с задней стороны, таким образом, что емкость можно было двигать в обратном направлении. После этого закрепите 2 передних болта. Закрепите (8) гайку, зафиксируйте пружину выпускного отверстия (9), установите поршень (10), ручки (11) и закрепите болт (12).

1. Чистка

Переведите режим смешивания на «0», удалите остатки продукта из емкости для охлаждения. В большинстве случаев нет необходимости снимать емкость во время чистки устройства. Вам необходимо перевести режим смешивания на «0», залить теплую воду (не выше 35°C) в емкость и оставить ее на 15 минут, затем воду необходимо удалить через выпускное отверстие.



- (1) Переведите главный переключатель в положение «выключено» и выдерните шнур из розетки.
- (2) Чтобы промыть саму емкость залейте в нее теплую воду (не выше 35°C) и оставьте ее на 15 минут, затем воду необходимо удалить через выпускное отверстие.
- (3) Снимите болт, после чего конструкцию можно разобрать. Промойте остальные части устройства.
- (4) Откройте закрепленную емкость ①, ослабив гайку; ② руками сдвиньте ее на 2 см вперед, после чего полностью снимите ее; ③ удалите болт; ④ снимите ручки; ⑤ извлеките поршень; ⑥ удалите пружину; ⑦ ослабьте гайку крепления вертикального миксера; ⑧ снимите вертикальный миксер; ⑨ удалите уплотнительное кольцо; ⑩ снимите главный перемешивающий миксер.

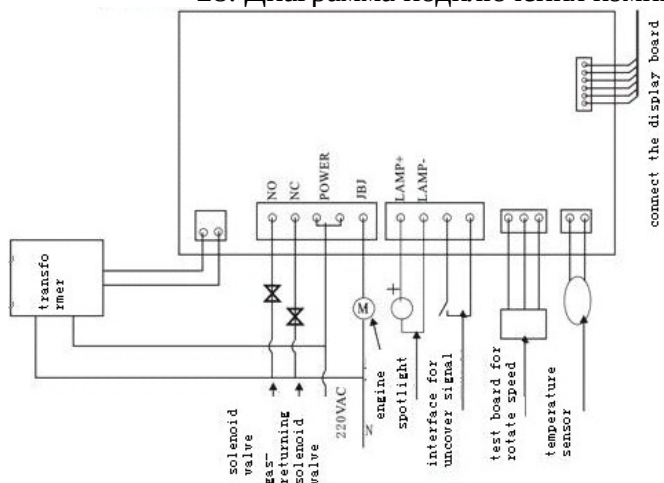


1. Разборка в соответствии с приведенными номерами шагов.
2. Внимание: при снятии емкости, сначала вы должны ее выдвинуть вперед на 2 см, запрещается тянуть ее вверх сразу же, иначе миксер в емкости может получить серьезные повреждения.
- (5) Используйте только разбавленное моющее средство и воду для чистки комплектующих устройства. Запрещается использовать коррозионные моющие средства, это может нанести существенный вред деталям устройства.
- (6) Возникающие ошибки и способы их устранения
- (7) В таблице, приведенной ниже, представлены возможные ошибки, причины их возникновения и способы их устранения. Если проблемы с вашим

устройством несерьезные или их можно отнести в разряд наиболее распространенных, вы можете воспользоваться способами их устранения, указанными в таблице. Если возникшие проблемы не могут быть решены методами из таблицы, немедленно обратитесь к специалистам, либо в отдел по работе с клиентами нашей компании. Запрещается самостоятельное устранение неполадок.

3. Неисправность	4. Причины возникновения	5. Способы решения
6. Устройство не работает	7.1.Штепсель не воткнут в розетку 8.2.Предохранитель неисправен	9. 1.Вставьте штепсель в розетку 10. 2. замените предохранитель
11. Емкость для охлаждения пропускает жидкость	12. 1.уплотнительное кольцо установлено не надлежащим образом 13. 2.уплотнительное кольцо повреждено 14. 3.фиксирующий болт расшатался	15. 1.заново установите уплотнительное кольцо 16. 2.замените уплотнительное кольцо 17. 3.затяните болт
18. Выпускное отверстие протекает	19. 1.ручки не установлены 20. 2. уплотнительное кольцо повреждено, либо что-то попало в него	21. 1.поставьте повторно 22. 2.замените на новое либо тщательно промойте старое
23. Устройство сильно шумит и трясется	24. 1.устройство не установлено на ровную поверхность 25. 2.в напиток добавлено не достаточное количество сахара	26. 1.поместите его на ровную поверхность 27. 2.добавьте достаточное количество сахара (содержание сахара не менее 13%)

28. Диаграмма подключения компьютерной панели



Технические характеристики и электродиаграмма

★ параметры устройства приведены в таблице технических характеристик (на устройстве).